

2024

2

vol.785

広報

く

す



次代を担う子どもとともに  
未来をつくるまち

## ごみを正しく分別して 環境にやさしい町へ

2月はごみ焼却処理施設の定期点検整備を行うため、5日(月)～24日(土)まで、もやすごみは「生ごみ」のみの収集になります。この機会に普段のごみの出し方を再確認し、町民1人ひとりが協力してごみの減量化に努めていきましょう。



クスマチゴミゼロ運動

玖珠清掃センター  
の現場の方に学ぶ



ごみの

# 正しい 分別法



▶ 詳しくは2～5ページに掲載

KURUSHIMA  
TAKEHIKO150th

2024年は『久留島武彦 生誕150年』



## なぜごみの分別が 必要なの？



きちんと分別することで、処分すべきごみとリサイクルできる資源を明確に分けることができます。例えば、生ごみと混ぜて汚れた本や段ボールは、リサイクル業者に引き取ってもらうことができません。せっかくの資源が無駄になってしまうのです。

リサイクルできるものが増えれば、当然ごみは減ります。環境に良いだけでなく、町の財産であるセンターの設備(焼却炉や埋立地)の長寿命化や、処理コスト削減にもつながります。

また、安全性の観点から、捨てる前に「電化製品

の電池を抜く、「カセットコンロのガスボンベやヘアスプレー缶のガス抜きを行う」、「刃物や割れたびんは包む」など、ごみに応じた適切な処理もお願いしています。特に電池やガス缶をそのままにしてごみに出すと爆発や発火の恐れがあり、危険です。

近年、町民の皆さんのご協力のおかげで、センターに持ち込まれるごみはしっかり分別、処理されているものが増えました。

これから小学校などの見学の受け入れ、町の広報などを通じて、ごみの分別の大切さを伝えていきたいと思っています。

## ごみ収集作業員さんに聞いてみました！

1日の仕事の流れと  
ごみ出しの際  
気をつけてほしいことを  
教えていただきました。

1番お願いしたいのは、**ごみの分別をきちんとすること**です。忙しいと、「これ1個くらいならいいかな」とつい分別が甘くなってしまうがちですが、玖珠町全世帯の「1個くらい」が積み重なると膨大な量になってしまいます。

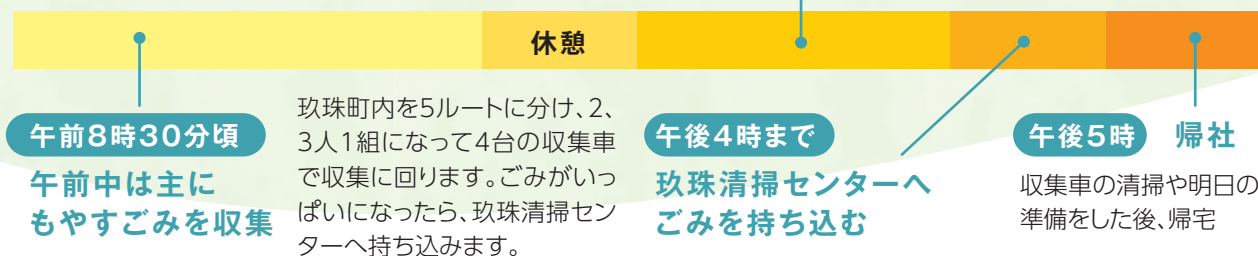
陶器に見えるプラスチックのコップ、PSマークのないPS容器など分かりにくいごみも多いので、分別に迷ったら収集作業員に気軽に声をかけてください。これからもご協力をお願いします。

## 作業していて うれしかったこと

コロナ禍にあった時、「いつもありがとうございます」「お疲れ様です」などの貼り紙をしていただいたこと。とても励みになりました。ありがとうございました。



## 1日のスケジュール



※上のスケジュールは一例です。日によって収集時間が変わることがありますので、ごみは必ず午前8時30分までにお願いいたします。

# 正しい 分別法

ごみの

玖珠清掃センター  
の現場の方に学ぶ



毎日の暮らしの中で必ず発生してくるごみ。みなさんはどのくらいごみのことをご存じですか？工夫や分別することでごみは資源になったり、減らすことができます。実際にごみの回収や処理に携わっている方にお話を聞きました。



## 玖珠清掃センターってどんなところ？

玖珠郡内で収集されたごみを処理する施設です。ごみを燃やす「焼却施設」、ペットボトルなど再利用できる資源を加工する「リサイクル施設※1」、ごみを燃やす際に出る灰などを処分する「最終処分場※2」、最終処分場にたまった汚水(雨水)を適切に処理して川に流す「浸出水処理施設」があります。

特に力を入れているのは環境への配慮です。ごみを焼却する時に発生する有害物質(ダイオキシンなど)は、バグフィルター(ろ過式集塵機)で捕集し、大気には放出しない設備を導入しています。水や環境の調査も定期的

に行い、町民の皆さんに安心していただける施設運営を目指しています。

また、センターには、町民の皆さんが直接ごみを持ち込むこともできます。100kg未満は620円など、重量に応じて料金がかかりますが、ごみの量が多かったり、ごみ収集日とタイミングが合わない場合にご利用ください。持ち込む際は町指定の有料ごみ袋は不要です。事前にもやすごみ、缶・びん・ペットボトルなどに大別しておく現場での分別作業がスムーズになります。

動画はこちら



※1 加工後、リサイクル業者へ渡します ※2 焼却灰はセメントの材料としてリサイクルします



ごみの分別で迷ったり、  
困ったりした経験はありませんか？  
今は分別も複雑化しています。  
分かりにくいごみの分別について  
玖珠清掃センターの財津所長に  
教えていただきました。

# 迷ったらチェック！ ごみ捨てQ&A

## Q 小型家電を捨てる際の 注意点を教えてください

**A** 小型家電などに入っているリチウム電池は必ず抜いてから捨ててください。爆発や発火の危険があります。また、小型家電本体や、リサイクルできる小型充電式電池は以下の場所で回収しています。

- ・小型家電(25cm×15cm以内)  
町役場1階ホール、くすまちメルサンホール1階ロビー
- ・小型充電式電池 ベスト電気玖珠店

迷った際は

「玖珠町環境カレンダー」や下記  
「玖珠町のごみ捨て情報発信ツール」を  
ご確認ください。

## Q 紙類はなぜ、もやすごみに 出してはいけないのですか？

**A** 本や雑誌、新聞紙、段ボールなどはごみではなく、リサイクルできる資源です。必ず、第4分別の古紙回収の日に出してください。生ごみなどと混ざって汚れるとリサイクルできません。

## Q カセットコンロの ガスボンベやヘアスプレー缶の ガス抜きが怖くてできません

**A** ガス抜きをしないままごみに出すと、爆発や発火の危険があります。自分でガス抜きできない場合は玖珠清掃センターに持ち込んでください。センター職員が処理します(620円/100kg未満)。

## Q 農業用の廃プラスチック (肥料袋、ハウス用ビニールなど)は 持ち込めますか？

**A** 玖珠清掃センターでは受け付けていません。1年に1度、JAおおいたが回収日を設けていますので、その際にまとめて出してください。

## Q PSマークが よく分かりません。

**A** PSはプラスチックの一種であるポリスチレンの略です。PSマークがある容器はリサイクルできるので第4分別の日に出してください。PSマークがない容器はもやすごみです。

## Q 生ごみの水切りは 必要ですか？

**A** 生ごみは80%が水分です。水切りをしないとごみ袋が重くなり、収集途中で袋がやぶれて中身が飛び散る恐れがあります。また、水分の多いごみは燃えにくく、処理に時間がかかります。ごみの減量化、収集の効率化、処理コスト削減のために生ごみは水切りをし、ビニール袋に入れてから捨ててください。

## Q びんを捨てるときに 陶器のコップを 一緒に出しても大丈夫？

**A** 飲料用びんは第1分別、陶器類は第2分別です。びんと陶器を一緒に粉砕してしまうと、純度の高いリサイクルができないため、分けて出してください。

## ごみに関する町の補助金を賢く利用しよう

ごみステーションの設置や、生ごみ処理機の購入の際、町の補助金を利用することができます。  
詳細は玖珠町のホームページでご確認ください。



玖珠町HP

### ごみステーション

- | 収集箱    | 既製品  | 購入費の4分の1 (最高限度額20,000円)  |
|--------|------|--------------------------|
|        | 業者製作 | 製作費の4分の1 (最高限度額20,000円)  |
|        | 自主製作 | 原材料費の2分の1 (最高限度額10,000円) |
| カラスネット |      | 購入費の2分の1 (最高限度額2,000円)   |

※収集箱・カラスネットとも5戸以上の家庭が共同で設置する場合に限りです。

### 生ごみ処理容器

生ごみ処理機は生ごみの減量とリサイクルに有効です。また、生ごみを発酵させて肥料をつくり、家庭菜園やガーデニングなどに利用することもできます。

- | 地上設置型 | 2基以内 | 購入費の2分の1 (限度額3,000円)  |
|-------|------|-----------------------|
| 電力使用型 | 1基まで | 購入費の2分の1 (限度額30,000円) |

### リンクす



「ごみ出し」から環境カレンダーやごみの出し方が確認できます。プッシュ通知で前日に案内が届きます。

### ホームページで検索 (トップページより)



「目的別で探す」→  
「ごみ」→  
「ごみ出し検索」

「便利な機能」→  
「ごみ出しナビ」

「ごみ出し検索」→  
「家庭ごみの出し方検索」or  
「地域(大字)別収集日検索」

問 住民課 環境生活安全班 ☎(72)1113



令和5年秋の緑綬褒状・秋の叙勲 瑞宝単光章 受章！



緑綬褒状を受章した玖珠地区給食サービスのみなさん  
(写真左から)梅木和子さん、麻生富江さん、松山純子さん、是本智子さん



秋の叙勲 瑞宝単光章を受章した廣田節代さん

玖珠町給食サービス事業で調理ボランティアをしている玖珠地区給食サービスボランティアグループが、令和5年秋の緑綬褒状を受章し、東京都で行われた伝達式および拝謁に代表の梅木和子さんが出席しました。

玖珠地区ボランティアグループは、1989年から、高齢者世帯などに届ける手作りのお弁当をボランティアで作り続けています。「受章を機に給食サービスを利用したいという方、調理ボランティアに参加したいという若い方の申込希望がありました。若い方にもどんどん調理ボランティアに入って欲しい。続けていて良かった。」と受章の喜びをこれからの励みに頑張りたいと町長に報告しました。

玖珠町介護保険サービスセンター（玖珠町社会福祉協議会内）で相談員兼介護看護員をしている廣田節代さんが、令和5年秋の叙勲 瑞宝単光章を受章しました。

廣田さんは、平成3年から看護師として、また業務の傍ら介護福祉士、介護支援専門員、主任介護支援専門員、社会福祉士の資格を取得し、地域医療、介護支援に長年尽力しました。「多くの高齢者の方やそのご家族、関係機関の方と出会えたことは私の財産です。今回の受章も職場の仲間の支えがあったからこそです。」と話されました。

株式会社AppChain立地表明

12月26日、大分県庁で株式会社AppChain（萩尾雅彦代表取締役、東京都港区、写真中央）の立地表明式が行われました。萩尾代表より佐藤大分県知事、宿利町長に対し、今後玖珠町での事業展望について説明を行いました。

株式会社AppChainは、スマートフォンアプリの開発を行うとともに、玖珠町ではドローンによる農薬散布を自動化するシステムの開発に取り組みます。萩尾代表は「ドローン事業者や農家のために役立つシステムやアプリを開発したい。」と抱負を語りました。

今回の進出に伴い、新規雇用や町内事業者との連携も予定され、玖珠町内における産業振興につながる事が期待されます。

商工観光政策課 商工労政・企業誘致班  
☎72-7153



「第45回少年の主張大分県大会」最優秀賞の報告

メルサンホールで行われた「第45回少年の主張大分県大会」で、くす星翔中学校3年の平井さくらさんが最優秀賞に選ばれ、「第45回少年の主張全国大会」では、努力賞を受賞しました。

平井さんは町内のミュージカルスタジオに所属しており、そこで培った表現力が受賞につながりました。美山高校へ進学予定の平井さんは、この貴重な体験を高校生活でも生かしたいと力強く語ってくれました。



“社会を明るくする運動”作文コンテスト優秀賞受賞「更生～明るい社会をつくるために～」

12月13日、第73回“社会を明るくする運動”作文コンテストで優秀賞（大分県保護司会連合会会長賞）を受賞したくす星翔中学校2年の穴井羽琉さんが役場を訪れ、宿利町長に報告しました。

「更生」をテーマに、偏見をなくすことの大切さや、周りの人たちへの日頃の感謝の気持ちを表現し、受賞されました。



まちのわだい



目次 2024.2月

- 2. 特集 ごみの正しい分別法
- 6. まちのわだい
- 11. 玖珠町民の日  
男女共同参画フォーラムinくす
- 12. くす通信
- 19. かんきょう情報
- 20. 国保だより
- 21. わがまち健康情報
- 22. 暮らしの情報
- 24. こちら119番
- 25. シリーズ障がい福祉  
相談のご案内
- 27. わらべの館だより
- 28. 公民館だより
- 29. 久留島武彦記念館だより
- 30. おでかけ情報  
ベビー&キッズルーム  
くす町健康レシビ  
オレンジカフェくす
- 31. 隣保館だより
- 32. シリーズ人権
- 33. お誕生日・おくやみノにぎりめし
- 34. ごみ出しカレンダー  
休日当番医 ほか
- 36. わが家のアイドルノクロスワード



## 第55回全国高等学校選抜ホッケー大会出場報告



11月11日から13日に玖珠町メルヘンの森スポーツ公園で開催された、「令和5年度全九州高等学校選抜ホッケー大会」で玖珠美山高等学校女子ホッケー部が優勝し、「第55回全国高等学校選抜ホッケー大会」への出場権を獲得。部員4人が宿利町長と梶原教育長に報告を行いました。

まつもらみずは「初戦は昨年大会で負けた相手との組合せなので、必ず雪辱を果たしベスト8以上を目指す。」と抱負を述べました。

全国高等学校選抜ホッケー大会は12月23日から山梨県で開催され、結果はベスト16でした

## リレーマラソン in kusu 2023 開催

11月26日、総合運動公園ジョギングロードで、リレーマラソン in KUSU 2023が開催されました。当日は子どもから大人まで、16チーム178人が参加しました。

快晴の中、チームのタスキをつなぎ、21.0975kmを元気よく全力で走り抜けました。



### 大会成績 ※ハーフマラソンタイム

1位：ポムポムマフィン（玖珠町）	1時間 10分 19秒
2位：CHK R.C（日田市）	1時間 18分 47秒
3位：中山田青壮年（玖珠町）	1時間 21分 00秒



## 一般社団法人 玖珠町シルバー人材センター 設立10周年記念式典



12月22日、玖珠自治会館で、一般社団法人玖珠町シルバー人材センター設立10周年記念式典が開催されました。玖珠町シルバー人材センターは平成25年4月1日に活動を開始し、令和2年4月に一般社団法人に移行しました。

シルバー人材センターでは働く意欲のある60歳以上の方を随時募集しています。

仲間と楽しく働きませんか？まずは気軽にお問い合わせください。

☎玖珠町シルバー人材センター ☎72-2011

## 宿利フジノさん 祝100歳！



12月27日に100歳の誕生日を迎えられた宿利フジノさん（古後、写真右から2人目）のお祝いに、宿利町長が訪問しました。

フジノさんはご主人と一緒に農業や造園の仕事をしつつ、古後給食センターで調理もされていたとのこと。古後地区出身の宿利町長も美味しい給食を食べて育ちました。

フジノさんの元気の秘けつは良く食べること。施設の皆さんとお喋りすることが今一番の楽しみだそうです。

フジノさん、100歳おめでとうございます。これからもお元気で過ごしてください。

## 第36回全国ラージボール卓球大会優勝報告

11月3日から5日に福井県営体育館で開催された「第36回全国ラージボール卓球大会80歳以上シングルス」において、優勝した卓球玖珠クラブ所属の武石千恵子さんが宿利町長に優勝報告を行いました。

武石さんは過去にダブルスの優勝は数回ありましたが、シングルスベスト4は常連であったものの、今回の大会で悲願の優勝を勝ちとることができました。

武石さんは常に上を目指して日々鍛錬しており、次の目標は「全日本ラージボール選手権大会」に出場し優勝したい。」と力強い意気込みを述べられました。



## ピアノコンクール 受賞報告

一般社団法人全日本ピアノ指導者協会が主催する「第47回ピティナ・ピアノコンペティション」で大分地区第1位を受賞した、塚脇小学校6年の渡邊侑菜さんが梶原教育長に受賞報告を行いました。

このコンクールは参加者数、約45,000組をほこる、世界でも最大規模のピアノコンクールです。本選の全国大会へは紙一重のところで出場を逃しましたが、来年こそは本選に出場したいと、力強い抱負を語ってくれました。





# 玖珠町民の日 男女共同参画フォーラムinくす

女らしくなく  
男らしくなく  
自分らしく



講師 <sup>つゆのまるこ</sup> 露の団姫さん(落語家/僧侶)

## 第2部 記念講演 露の団姫講演会

**とき** 3月3日(日)  
第1部 午後1時～  
(開場:午後12時30分)  
第2部 午後2時～  
(開場:午後1時45分)

**ところ** くすまちメルサンホール  
(大分県玖珠郡玖珠町岩室24-1)

第1部/町民の日記念式典 功労者表彰式  
第2部/男女共同参画フォーラムinくす  
玖珠町役場 (玖珠町・くす女性会議共催)  
【第1部】総務課 ☎(72)1111  
【第2部】人権確立・部落差別解消推進課 ☎(72)1112

**入場無料** お車でお越しの方へ  
駐車場に限りがありますので、乗り合わせなどにご協力いただきますようお願いいたします

### 性別にかかわらず、自分らしく活躍しながら生きられる社会へ

「男女共同参画社会」とは、性別に関係なく、一人ひとりが尊重され、自分らしく活躍しながら生きられる社会のことです。仕事、家庭、地域生活など、多様な活動を自らの希望に沿った形で展開することによって、一人ひとりの豊かな人生へとつながります。

#### 男女共同参画社会基本法(平成11年6月23日公布・施行)の基本理念

##### 社会における制度または慣行についての配慮

性別による固定的な役割分担意識にとらわれず、男女が経済的にも社会的にも対等に活動が行われるような社会の制度や慣行のあり方を考える必要があります。

##### 男女の人権の尊重

男性でも女性でも同じように個人として尊重されます。性別にかかわらず、一人の人間として、個性と能力を発揮できる機会を確保する必要があります。

#### 男女共同参画社会を実現するための5つの柱

##### 政策などの立案及び決定への共同参画

男女が社会の対等なパートナーとして、あらゆる分野において方針の決定に参画できる機会を確保する必要があります。

##### 家庭生活における活動とほかの活動の両立

男女が対等な家族の構成員として互いに協力し、社会の支援も受け仕事や学習、家族としての役割を果たしながら、地域活動ができるようにする必要があります。

##### 国際的協調

男女共同参画づくりのためには、国際社会とともに歩むことも大切です。ほかの国々や国際機関と相互に協力して取り組む必要があります。

男女共同参画社会を実現するためには、法律や制度だけでなく、社会の意識や文化も変えていく必要があります。私たち一人ひとりが、男女共同参画の意義や重要性を理解し、自分の生活や仕事に取り入れていくことが、その第一歩です。

玖珠町では、毎年「一人ひとりの人権が尊重され、男女が共に活躍できる地域づくりを目指そう」と、玖珠町とくす女性会議との共催で、男女共同参画フォーラムを開催しています。

## まちのわだい

### 令和6年 玖珠町二十歳のつどい開催



1月7日、くすまちメルサンホールで「令和6年玖珠町二十歳のつどい」が開催されました。昨年度から名称を改め、「二十歳のつどい」として2回目の実施となりました。  
92人の出席者を代表して、<sup>ふじもと ゆめ</sup>藤本結女さんが人生の節目を迎えた決意を述べました。  
会場では旧友との久しぶりの再会を喜び、楽しそうに笑いあう様子が見られました。



集合写真  
(写真上から)森地区、玖珠地区、北山田・八幡・古後地区



代表して決意を述べた藤本結女さん



「カタログポケット」で広報を閲覧し、カメラマーク📷をタップすると、紙面に掲載しきれなかった写真を見ることができます！

### 玖珠郡たばこ販売連絡協議会が 美化活動実施

11月24日、玖珠郡たばこ販売連絡協議会(松本真由美会長)の組合員、愛煙家の会、JT大分支店の職員など10人が参加し、森自治会館から三島公園周辺のごみ拾いを行いました。

同協議会は、たばこを販売する者として喫煙マナーの向上や、煙草を吸う人も吸わない人も共存できる調和した社会づくりのために、年間6回、JTと協力して全国統一美化活動を行っています。





区分	現階級	氏名	所属
15年	班長	衛藤 貴晴	第14部
	班長	佐藤 豊	第23部
	班長	小野 和也	第31部
	班長	寶珠 史洋	第32部
	班長	江川 和孝	第35部
	班長	後藤慎一郎	第35部
	班長	小野 英己	第41部
	班長	山本 孝弘	第52部
	班長	田坂 英雄	第63部
	班長	堤 伸二	第64部

区分	現階級	氏名	所属
15年	班長	宿利 岳弘	第72部
	団員	森邊 憲治	第13部
	団員	江藤 康博	第13部
	団員	兼高 正光	第15部
	団員	高 康哲	第32部
	団員	穴井 広高	第35部
	団員	加藤 聖人	第53部
	団員	衛藤 政文	第62部
	団員	小畑 尊教	第63部
	団員	滝石 秀明	第71部

## 春の叙勲・消防庁長官・県知事・消防協会表彰

### ◆1. 令和5年春の叙勲(令和5年4月29日)

表彰名	階級	氏名	所属
瑞宝単光章	元副団長	喜見秀一郎	本部

### ◆2. 消防庁長官表彰(令和5年2月28日)

表彰名	階級	氏名	所属
竿頭綬	—	玖珠町消防団	—
永年勤続功労章	副団長	梶原 龍生	本部

### ◆3. 大分県知事表彰(令和5年12月3日)

表彰名	階級	氏名	所属
永年勤続功労章	分団長	田坂 繁明	本部

### ◆4. 第75回日本消防協会定例表彰(令和5年3月3日)

表彰名	階級	氏名	所属
勤続章	分団長	加藤 肇	本部
	団員	本田 彰	第11部
	団員	原田 勝	第11部
	団員	吉住 信也	第13部
	団員	佐藤 英二	第41部
	団員	後藤 芳徳	第52部
	団員	矢野 忠則	第55部
	団員	魚返 敏幸	第56部
	団員	長尾 嘉景	第62部
	団員	衛藤 和敏	第64部
	団員	高尾 雄二	第71部

### ◆5. 大分県消防協会長表彰(令和5年12月3日)

表彰名	階級	氏名	所属
指導員表彰	部長	森 順一郎	指導員会
勤続章 35年以上	副団長	梶原 龍生	本部
勤続章 30年以上	分団長	加藤 肇	本部
	班長	矢野 忠則	第55部
	団員	原田 勝	第11部
	団員	梅木 観八	第34部
	団員	佐藤 英二	第41部
	団員	後藤 芳徳	第52部
	団員	魚返 敏幸	第56部
	部長	穴井 久徳	第13部
	部長	宿利 定尚	第16部
	部長	吉村 弘行	第21部
勤続章 25年以上	部長	中村 真也	第34部
	班長	佐藤 弘一	第23部
	団員	長田 正秋	第16部
	団員	今田 裕己	第33部
	団員	野田 恒司	第51部
	団員	菊田 好孝	第61部
	団員	西野 健次	第63部
	団員	建 保成	第72部
	部長	日野 英人	第14部
	部長	山口 雄市	第25部
勤続章 20年以上	部長	宿利 宜克	第61部
	部長	後藤 和義	第63部
	部長	宿利 新剛	第72部

※4月前後で階級が異なる場合があります。

次ページへ



## 令和6年 玖珠町消防団出初式 永年勤続功労者表彰

1月14日に玖珠川河川敷で令和6年玖珠町消防団出初式を開催し、多くの町民の方にご観覧いただきました。

アフターコロナをむかえたことで、操法点検を再開するなど数年振りの通常開催となりました。

しげ た ひろゆき  
繁田博之団長以下301人が参加し、町民の安心・安全な生活を守るため、機械器具点検・放水点検などの消防装備点検をはじめ分列行進・車両行進などを行いました。

表彰式では宿利町長から、長年消防団活動にご尽力いただいている団員に対し、永年勤続功労章が授与されました。



放水点検



分列行進



表 彰



操法点検

### ◆町長表彰者一覧(永年勤続功労章)

区分	現階級	氏名	所属
35年	副団長	梶原 龍生	本部
	団員	宿利 勉	第23部
30年	分団長	後藤健太郎	本部
	分団長	田坂 繁明	本部
	副分団長	原 幹生	本部
	副分団長	河野 貴久	本部
	部長	麻生 圭二	第23部
	団員	森 慎一郎	第23部
	団員	梶原九三男	第24部
	団員	岩下 純也	第32部
	団員	小幡万寿夫	第33部
	団員	石松 美利	第33部
	団員	大野 元秀	第34部
	団員	梅木 観八	第34部
	団員	藤原源太郎	第62部
	部長	二世 義文	第35部
25年	部長	岩井 琢磨	第54部
	班長	佐藤 弘一	第23部
	班長	後藤 洋文	第35部

区分	現階級	氏名	所属
25年	班長	河野 明博	第42部
	班長	建 隆司	第72部
	団員	寶珠 英樹	第12部
	団員	後藤 義美	第16部
	団員	穴井 孝幸	第16部
	団員	武石 誠治	第35部
	団員	山田 聖八	第41部
	団員	後藤 勇二	第53部
	団員	高倉 拓史	第54部
	団員	櫻木 一美	第55部
20年	副分団長	秋好 祐一	本部
	部長	森 順一郎	指導員会
	部長	原田 康弘	第73部
	班長	長尾 和仁	第12部
	班長	江藤 美智	第14部
	班長	石川 大輔	第16部
	班長	中霜 大介	第21部
	班長	斎藤 大介	第51部
	班長	岩田 浩司	第53部

「カタログポケット」で広報を閲覧し、カメラマーク をタップすると、紙面に掲載しきれなかった写真を見ることができます!

次ページへ





情報

## マイナンバーカードをお持ちの方へ 国民年金保険料控除証明書の 電子送付サービスについて



日本年金機構HP

マイナンバーカードを連携させることで「社会保険料(国民年金保険料)控除証明書」の電子データを、マイナポータルの「お知らせ」で受け取ることができます。令和5年1月から、受け取った電子データを国税庁の提供するe-Tax<sup>インターネット</sup>などに取り込むことができるようになったので、確定申告や年末調整での利用がより便利になりました。詳しくは、日本年金機構のホームページをご確認ください。

### 「社会保険料(国民年金保険料)控除証明書」の再発行について

再発行は、マイナポータルまたは年金事務所で受付しています。年金事務所での再発行を希望する場合は、マイナンバーもしくは基礎年金番号をお手元に用意して下記までお問い合わせください。

### 国民年金保険料の納付は口座振替が便利でお得です

国民年金保険料の納付は口座振替が便利です。口座振替は、現金納付よりも割引額が大きい6か月前納・1年前納・2年前納や、月々50円割引となる早割があります。

口座振替を希望される方は、預貯金口座をお持ちの金融機関、または年金事務所へ「国民年金保険料口座振替納付(変更)申出書」をご提出ください。

申出書は、役場福祉保険課または年金事務所の窓口に着付いています。なお、口座振替のお申し込みには、基礎年金番号の記入が必要です。納付書または年金手帳、通帳、金融機関届出印をご準備の上、申出書をご提出ください。

口座振替の種類

振替方法		振替日など	保険料割引※	申込み期限
①	2年前納	4月分から翌々年3月分までの保険料を4月末日に振替	割引あり	毎年2月末日
②	1年前納	4月分から翌年3月分までの保険料を4月末日に振替	割引あり	毎年2月末日
③	6か月前納	4月分から9月分までの保険料を4月末日、10月分から翌年3月分までの保険料を10月末日に振替	割引あり	・毎年2月末日(4月末日振替分) ・毎年8月末日(10月末日振替分)
④	毎月納付(早割)	毎月末日に当月分の保険料を振替	割引あり	——
⑤	毎月納付	毎月末日に前月分の保険料を振替	割引なし	——

※保険料割引額は、振替方法により異なります。※振替日が休日の場合は翌営業日に振替されます。

☎ 福祉保険課 保険年金班 ☎ (72)1115

☎ 日田年金事務所 ☎ 0973(22)6174

※自動音声案内に従い②を押し、次に②を押すと相談窓口につながります。

表彰名	階級	氏名	所属
勤続章 20年以上	班長	中霜 大介	第21部
	班長	梅木 伸広	第33部
	班長	藤原潤一郎	第34部
	班長	琴谷 信隆	第42部
	班長	衛藤 貴史	第54部
	班長	山口 大輔	第54部

表彰名	階級	氏名	所属
勤続章 20年以上	団員	森 英俊	第23部
	団員	小野 賢二	第41部
	団員	佐藤謙一郎	第55部
	団員	矢野 敏章	第55部
	団員	齊藤 正典	第56部
	団員	川部 亮	第73部

### ◆永年勤続退団者感謝状(15年以上)

氏名	現階級 (最高階級)	所属	勤続年数
松木 輝彰	団員 (班長)	第11部	35年3月
渡邊 俊弘	班長 (班長)	第11部	17年
衛藤 強	団員 (部長)	第13部	32年3月
江川 光伸	班長 (班長)	第35部	17年9月
梅木 純一	団員 (部長)	第42部	38年3月

氏名	現階級 (最高階級)	所属	勤続年数
渡邊 敏彦	団員 (部長)	第42部	37年10月
佐々木義孝	団員 (部長)	第53部	23年3月
長尾 嘉景	団員 (班長)	第62部	30年3月
平井 正和	団員 (班長)	第62部	26年3月

※敬称略、順不同



情報

## 玖珠町のお店でお得にお買い物! 最大20%戻ってくるキャンペーン!



ペイペイ

物価高騰により影響を受ける家計支援と消費喚起、キャッシュレス決済の普及を進めるため、「PayPay」を活用したポイント付与のキャンペーンを実施します。※ご利用にはスマートフォンが必要です。

期 間

2月1日(木)～29日(木)

付与率

支払い額の最大20%をポイント付与(上限あり)

対象店舗

PayPayを導入している町内店舗(一部対象外)

※店頭のポスターやのぼりが目印です。また、アプリからも対象店舗を確認できます。

注意  
事項

○クレジットカード、PayPay商品券は対象外 ○PayPayポイントは、1ポイント=1円相当としてお支払いいただけます(「PayPay(クレジット)」※旧あと払いやクレジットカードとの併用はできません)。○付与されるPayPayポイントはPayPay/PayPayカード公式ストアでの利用可能。出金・譲渡不可 ○PayPayで実施する複数のキャンペーンが適用される場合、付与額が高いものが適用され、重複適用されない場合があります。重複適用された場合でも、付与率は最大66.5%となります。詳細はPayPayHPよりご確認ください。



### PayPayとは

支払い時に、スマートフォンでバーコードを見せたり、二次元コードを読み取ることで、現金を使わずに支払いができる電子決済サービスです。

※アプリのダウンロードや登録方法・使い方は、「PayPay(はじめてガイド)」をご覧ください。

PayPayに関するお問い合わせはPayPayカスタマーサポート窓口 ☎ 0120-990-634

☎ 商工観光政策課 商工労政・企業誘致班 ☎ (72)7153

PayPay  
はじめてガイド

受付時間:午前9時～正午／午後1時～4時

日	月	火	水	木	金	土
					2月16日	17
					杉河内公民館	
18	19	20	21	22	23	24
	日出生 北部地区 コミュニティ センター	くすまちメルサンホール (2階視聴覚室)			天皇誕生日 申告相談は 行いません	
25	26	27	28	29	3月1日	2
くすまちメルサンホール(2階視聴覚室) ※25日(日)は休日申告相談日です。						
3	4	5	6	7	8	9
	くすまちメルサンホール (2階視聴覚室)					
10	11	12	13	14	15	
	くすまちメルサンホール (2階視聴覚室)				古後地区 生活改善センター	

図 税務課 住民税班 ☎ (72)1114

確定申告・住民税申告の  
申告相談日および会場

玖珠町HP



情報

## 確定申告・申告相談はお早めに

確定申告・住民税の申告相談を2月16日(金)から行います。会場に  
来られる場合は、必ず領収書などの書類を整理してお越しください(広  
報1月号でお知らせしたとおり帳簿書類が作成されていないと、農業や  
事業をされている方も雑所得の扱いとなります)。  
ご協力をお願いします。



## 確定申告をされる方

会場に行かなくても、ご家庭のパソコンやスマートフォンで電子申告ができます。  
会場で待つこともなく、非常に便利です。ぜひご利用ください。

確定申告の用紙が必要な方は、役場1階町民ホール、くすまちメルサンホールに置いて  
いますのでご自由にお持ち帰りください。

国税庁申告書  
作成ページ

## 申告が必要な方

令和6年1月1日時点で玖珠町に住民登録をされている方で下記に該当する方は確定  
申告または住民税の申告が必要となります。

- お勤めしているまたはお勤めしていた事業所から源泉徴収票をもらっていない方
- 給与所得、公的年金以外に収入がある方(営業、農業、不動産、一時所得など)
- 2か所以上の事業所から給与を受け取り、年末調整をしていない方
- 給与所得、公的年金所得のある方で医療費控除を受ける方
- 公的年金を受給されている方で、扶養控除などの控除の修正、追加をされる方
- 令和5年中に所得が無かった方、非課税所得(障害者年金・遺族年金など)のある方も住民税の申告  
書の提出をお願いします(申告書の右下部に「5 所得が無かった人の記入欄」に記載箇所がありま  
すので該当箇所には○をして提出(税務課窓口または郵送)をお願いします)。
- 不明な点、わからない場合は、税務課までご連絡ください。

## その他

- お勤めされている事業所から玖珠町に給与支払報告書の提出のあった方や公的年金受給者には住  
民税の申告書を送付していません。もし申告書が必要な場合は、税務課までご連絡ください。
- 申告や所得の確認ができないと、「未申告」となり、令和6年度以降の町が行うサービス  
を受けられない、国民健康保険税などの税額算定において軽減がされないなどの  
影響がでます。

■申告相談での消費税の申告は実施していませんので、  
消費税の申告は税務署にお問い合わせください。

詳しいスケジュールは次ページ(左上)で紹介しています。



情報

シニアのための元気アップ講演会  
もっと積極的に体を動かしてフレイルを防ごう

最近衰えを感じるあなた もしかして、フレイルかも!?

フレイルとは、加齢とともに、体や心のはたらき、社会的なつながりが弱くなった状態を指します。  
フレイルの予防は、いくつからでも効果があります。

さあ始めましょう! いつまでも自分らしく、はつらつとした生活を!! 元気で過ごせるヒントが学べます。  
ぜひお越しください。※高齢者を支援する立場の方の参加も大歓迎です。

日時:2月20日(火) 午後2時～4時 場所:くすまちメルサンホール(健康増進室)

## 第1部 ～講演会～

演題:『高齢者の元気をささえる介護サービスの使い方』  
講師:株式会社 アイトラック 代表取締役 佐藤 孝臣 氏

## 第2部 ～体験発表～

通所リハビリテーション ウォーク 町野 健 氏  
短期集中予防サービスに参加して 卒業者

コロナ禍で  
増えている

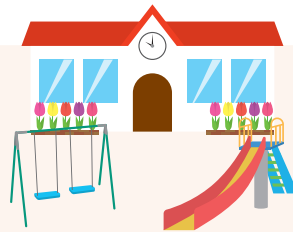
図 福祉保険課 高齢者支援班 ☎ (72)1115





募集

## 放課後児童クラブ(学童)で働く 職員を募集しています



放課後児童クラブは、就労などにより保護者が家庭にいないことが常態である小学生が、授業の終了後などに過ごす遊びと生活の場です。

町内には社会福祉法人が運営している放課後児童クラブが3つあり、町が事業を委託しています。

現在、来年度から勤務可能な職員を募集しています。

児童の健全な育成を図る事業です。ご興味のある方は、下記3クラブに直接お尋ねください。

### ○放課後児童クラブくるみの森(町立森幼稚園2階)

☎ 社会福祉法人 睦福社会 くるみの森愛児園 ☎ (72)0854

### ○放課後児童クラブくすのき(旧町立玖珠幼稚園内)

☎ 社会福祉法人 光輪福祉会 くすのきこども園 ☎ (72)4527

### ○杉ノ子放課後児童クラブ(旧町立北山田幼稚園内)

☎ 社会福祉法人 杉ノ子福祉会 杉ノ子こども園 ☎ (73)8120



※雇用契約は法人で行うため、勤務時間・給与などはクラブごとで異なります。

なお、来年度の利用児童について、各クラブで2月16日(金)まで申し込みを受け付けています。  
必要書類がありますので、お早めに各クラブにお問い合わせください。

## かんきょう情報

☎ 住民課 環境生活安全班 ☎ (72)1137

## 「もやすごみ」の搬入規制のお知らせ



玖珠清掃センターごみ焼却処理施設の定期点検整備を行うため

**2月5日(月)から24日(土)まで**

**もやすごみの収集は「生ごみ」のみです。**



### 生ごみ以外のもやすごみ

各家庭および各事業所で保管してください。  
紙おむつは収集します(汚物は対象外です)。

### もやさないごみや資源回収

通常どおり収集します。

期間中、大変ご迷惑をおかけしますが、ご協力をお願いします。

※ごみ減量のため、生ごみは水を切ってから出しましょう。



情報

## 令和6年能登半島地震災害義援金のご協力をお願いします



玖珠町HP

玖珠町(日本赤十字社大分県支部玖珠町分区事務局)では、1月1日に発生した能登半島を震源とする地震で被災された方々を支援するため、災害義援金の受付を行っています。

**受付期間** 令和6年12月27日(金)まで

**受付方法** 【現金の場合】役場1階総合窓口前に募金箱を設置しています。  
領収書などが必要な場合は、納付書を作成しますので、福祉保険課福祉班窓口(5番窓口)までお越しください。

設置時間:午前9時～午後4時30分(土日祝日除く)

【お振込みを希望する場合】

日本赤十字社大分県支部のホームページに記載のある口座にご入金をお願いします。  
<https://www.jrc.or.jp/contribute/help/20240104/>

詳しくは、玖珠町ホームページでご確認ください。

☎ 福祉保険課 福祉班 ☎ (72)1115



募集

## 町営住宅 入居者募集

### 町営住宅とは

住宅に困窮されている低額所得者の方に対して賃貸する住宅

令和6年度前期分の町営住宅一般入居者を募集します。  
この募集により、公開抽選で入居順位を決定し、**有効期間内に空き家が生じた場合に入居**できることになります。

**募集期間** 2月13日(火)～29日(木)※土日祝日を除く

**抽選日** 3月15日(金)午後7時～ 役場3階 大会議室

**有効期間** 4月1日(月)～9月30日(月)(前期分)

**申込方法** 募集期間内に申込書に必要書類を添えて、建設水道課まで提出してください。



応募資格

**入居対象者は、1～5の全ての要件を満たす方です。**

①現在、住宅に困窮している方 ②収入の基準に適合する方 ③同居する親族がある方、単身者は60歳以上の方など ④県民税または町税を滞納していない方 ⑤暴力団員ではない方



申込みに  
必要な書類

### 1 申込者全員必ず提出していただく書類

①入居申込書 ②所得課税証明書 ③完納証明書  
(①玖珠町ホームページから印刷、または建設水道課で配布します)  
(②③玖珠町で取得できる方は、建設水道課で様子を配布します)

### 2 該当する方のみ提出していただく書類

○住民票(町外者など) ○戸籍謄本(単身者、ひとり親家庭など)  
○その他、世帯状況などにより、別途必要な書類があります。  
※同一世帯以外の方は委任状が必要です。  
※証明書などの発行の際は手数料が必要です。

※入居資格や申込書類などの詳細は、お問い合わせください。 ☎・☎ 建設水道課 管理班 ☎ (72)7163



## 予防接種を受けましょう

### 麻しん・風しん

1歳になったら1回、  
小学校入学前にもう1回接種しましょう

麻しんと風しんは特別な治療法がなく、予防接種の効果が高い病気です。免疫を持たない人が発症するといわれ、確実に予防するためには2回の予防接種が必要です。

小学校入学前も  
忘れずに！



1期	対象年齢	生後12～24か月に至るまで
	接種期限	2歳の誕生日の前日まで
	接種費用	無料(接種期限を過ぎると全額自己負担)
2期	対象年齢	小学校就学前1年間 (平成29年4月2日～平成30年4月1日生)
	接種期限	3月31日(日)
	接種費用	無料(接種期限を過ぎると全額自己負担)

### 2月の健康カレンダー

#### 乳幼児健診・健康相談

【場所】くすまちメルサンホール

4か月児健診(R5年10月生)	2月22日(木)
7か月児健診(R5年7月生)	2月22日(木)
11・12か月児健康相談(R5年1、2月生)	2月7日(水)
1歳6か月児健診(R4年7、8月生)	2月21日(水)
3歳児健診(R2年7、8月生)	2月14日(水)

※受付時間は通知をご確認ください。

### 母子手帳交付

2月8日(木)、26日(月)、3月8日(金)

【時間】午前9時～午後4時

【場所】玖珠町役場1階6番窓口



### ゲートキーパー養成講座

- 日時：3月21日(木) 午後2時～3時30分
- 場所：くすまちメルサンホール 2階視聴覚室
- 内容：「寄り添うとは～こころのSOSサインに気づいたときにできること～」
- 講師：上野公園病院 公認心理師 福山 由香 先生
- 申込期限：3月13日(水)

「ゲートキーパー」とは悩んでいる人のサインに気づき、適切な対応(声をかけ、話を聞いて、必要な支援につなげ、見守る)を図ることができる人のことで、「命の門番」ともいわれます。

お申し込み、お問い合わせは子育て健康支援課 健康推進班  
☎(72)2022までご連絡ください。

### 二種混合(ジフテリア・破傷風)

小学6年生のうちに接種しましょう

ジフテリア・破傷風の予防接種は、乳幼児期の四種混合ワクチン接種で行っていますが、免疫を維持するためにこの時期の追加接種が予防接種法で定められています。

対象年齢	11歳以上13歳未満
接種期限	13歳の誕生日の前日まで
接種回数	1回
接種費用	無料 (接種期限を過ぎると全額自己負担)

### 2月は全国生活習慣病予防月間

一無・二小・三多で予防しよう！

#### 一無(いちむ)

無煙・禁煙をすすめましょう



#### 二小(にしょう)

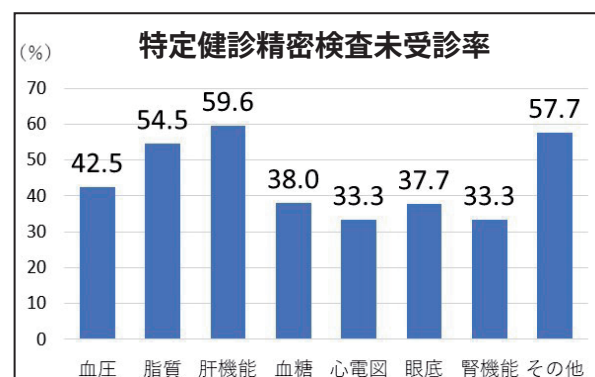
食事は腹八分目をこころがけましょう  
節度ある適度な飲酒をこころがけましょう

#### 三多(さんた)

身体をよく動かし、しっかり休養をとりましょう

### 「紹介状、放置していませんか？」

令和5年6月～11月に、特定健診を受診し「要精密検査」だった方の半数以上が、医療機関を受診されていません。精密検査の目的は疾病の予防と早期発見です。早めに医療機関を受診し、治療が必要な方は治療を受け、生活習慣の改善が必要な方はすぐに取り組みを始めましょう。生活習慣病は自覚症状がないまま進行するので、今のうちから生活習慣を見直すことが大切です。



## 国保だより

☎ 福祉保険課 保険年金班 ☎(72)1115

### 高額医療・高額介護合算療養費のお知らせを送付します

高額介護合算療養費は、毎年8月から翌年7月までの1年間に支払った医療保険と介護保険の自己負担額の合計額が限度額を超えた場合に、その超えた額が支給される制度です。国保や後期高齢者医療の被保険者で支給が見込まれる方に、2月中にお知らせと支給申請書を送付します。下記の要領で役場窓口申請してください。

自己負担限度額(年額：8月～翌年7月)

所得区分	国保+介護保険(70歳未満)	所得区分	国保+介護保険(70～74歳)および後期高齢者医療+介護保険
(ア)901万円超	212万円	現役並み所得者Ⅲ(課税所得690万円以上)	212万円
(イ)600万円超901万円以下	141万円	現役並み所得者Ⅱ(課税所得380万円以上)	141万円
(ウ)210万円超600万円以下	67万円	現役並み所得者Ⅰ(課税所得145万円以上)	67万円
(エ)210万円以下(住民税非課税世帯を除く)	60万円	一般	56万円
(オ)住民税非課税世帯	34万円	低所得者Ⅱ	31万円
		低所得者Ⅰ	19万円 ※1

※1 介護サービス利用者が世帯内に複数いる場合は31万円  
合算の対象となる世帯は、医療保険と介護保険の両方に自己負担額がある医療保険ごとの世帯です。同一世帯であっても加入している医療保険が異なる場合は、合算の対象にはなりません。

医療費+介護費の自己負担を軽減します。



### 支給申請書が届いた方は申請をお願いします

●下記の①と②に該当する方は、(福祉保険課 保険年金班4番窓口)で申請を行ってください。

- ①玖珠町国民健康保険に加入されている方・・・世帯主が申請者
- ②後期高齢者医療制度に加入し、玖珠町に住民登録のある方・・・被保険者が申請者

●申請の際に必要なもの

- ◇送付された支給申請書、お知らせの文書、振込先口座(国保の場合、世帯主名義の口座)、マイナンバーカードなど(マイナンバーを確認できるもの)、申請者(代理人を含む)の本人確認ができるもの(運転免許証など)
- ◇算定期間中に他の医療保険に加入していた場合は、過去の保険者の発行する自己負担額証明書

※上記①と②以外の方は、加入している医療保険窓口にて『介護保険自己負担額証明書』を添付して支給申請を行ってください。

玖珠町介護保険自己負担額証明書は、福祉保険課 高齢者支援班(5番窓口)にお尋ねください。

### 確定申告時の医療費控除のお知らせ

確定申告時の医療費控除の添付書類として、医療費通知(年6回・2か月に1回送付)が利用できます。ただし、11、12月診療分を記載した6回目の通知は、令和6年3月に送付予定のため、11月、12月分の医療費を申告する場合は医療機関発行の領収書に基づいて「医療費控除の明細書」を作成してください。



## お知らせ

### マイナンバーカード 時間外窓口(予約制)

マイナンバーカードの時間外窓口を、左記のとおり開設します。日中は仕事で来庁できない方など、ぜひこの機会をご利用ください。

【**手続内容**】カードの申請、受取り、更新などマイナンバーカードに関すること全般

【**開設日**】

2月13日(火)、22日(木)

3月12日(火)、28日(木)

【**時間**】午後5時～7時

【**場所**】玖珠町役場住民課窓口  
【**予約方法**】電話またはオンライン(前日までに予約)

オンラインでの  
予約はこちら↓



予約フォーム

【**利用できる人**】

### 転出届は マイナポータルから！

マイナポータルからオンラインで転出届の申請をすることで、**玖珠町役場での手続きが原則不要**となります。

・マイナンバーカード(電子証明書が有効)をお持ちの方  
・町外(国内)へ引越しする方

※ご自身のみならず、同じ世帯のご家族の引越し手続きもできます。

【**届出期間**】

お引越し予定日のおおむね14日前から、お引越し後10日以内

【**注意事項**】

オンラインで転出の手続きをした後は、転入先市区町村の窓口で転入届などの手続きが必要となります。

転出の手続きは  
こちらから↓



マイナポータルアプリ

【**確定申告は  
自宅からできます！**】

スマートフォン(以下「スマホ」といいます。)では、給与所得、年金収入や副業などの雑所得の申告のほか、事業所得や不動産所得の青色申告決算書(収支内訳書)や消費税の申告書もスマホで作成することができ、ご自宅からe-Taxで申告することができます。

マイナンバーカードを利用してe-Tax申告するには、「マイナンバーカード」と「マイナンバー読取機能を搭載したスマホ」が必要となり、マイナンバーカードの電子証明書を読み取って、e-Tax

Xで送信できます。

なお、税務署が開設する申告相談会場は、次のとおりです。昨年に引き続き、会場に入場いただく際は、入場できる時間枠が指定された「入場整理券」が必要となります。

【**税務署が開設する申告相談会場**】  
【**場所**】日田税務署(日田市)

【**期間**】

2月16日(金)～3月15日(金)  
(土日祝日を除く)

【**受付時間**】

午前9時～午後4時

【**入場整理券**】各会場当日配付 ※LINEでのオンライン事前発行もあり

【**LINEの申込開始日**】

2月6日(火)～

入場整理券の配付状況に応じて、後日の来場をお願いする場合があります。

当日配付する入場整理券の配付状況は、国税庁ホームページをご覧ください。税務署にお問い合わせください。

【**持参物**】

マイナンバーカード、スマホ ※利用者証明用電子証明書のパスワード(数字4桁)および署名用電子証明書のパスワード(英数字6文字以上16文字以下)が必要になりますので、事前の確認をお願いします。

※詳しくは、国税庁ホームページ(<https://www.nta.go.jp>)

go.jp)をご覧ください。国税相談専用ダイヤルまたは税務署にお問い合わせください。

【**国税相談専用ダイヤル**】  
0570(00)5901  
日田税務署

0973(23)2136

※自動音声案内

【**国税庁ホームページ**】確定申告書等作成コーナーへのアクセスはこちら↓



国税庁HP

### 林業退職金共済制度 (林退共)について

林退共は昭和57年に発足した林業界で働く方のために国が作った退職金制度です。

この制度は、事業主の方々が、従事者の働いた日数に応じて掛金となる共済証紙を共済手帳に貼り、その従事者が林業界をやめたときに林退共から退職金を支払うという、林業界全体の退職金制度です。

○掛金は、税法上について、法人では損金、個人企業では必要経費となります。

○掛金の一部を国が免除します。

○雇用事業主が変わっても退職金は企業間を通算して計算されます。

【**事業主の皆様へ**】

○共済証紙は労働日数に応じて適正に貼付してください。

○共済手帳を所持している従事者が林業界を引退するときは、忘れずに退職金を請求するよう指導してください。

※詳しくは、最寄りの支部または本部へお問い合わせください。

【**国独立行政法人勤労者退職金共済機構**】

林業退職金共済事業本部

03(6731)2889

FAX: 03(6731)2890

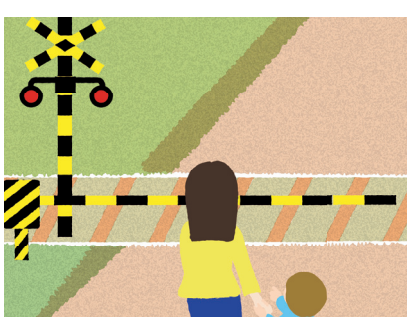
ホームページ  
はこちら↓



林業退職金共済事業本部HP



〈広告欄〉



JR九州ホーム  
ページはこちら↓



JR九州HP

【**JR九州からのお願い**】  
「2月3日はふみきりの日」  
悲惨な踏切事故をなく  
しましょう

●踏切では次のことを守ろう！

必ずいったん止まって左右を確認する／踏切の向こう側にスペースができるまで踏切に進入しない／警報機が鳴りだしたら踏切に入らない

●踏切で車が動かなくなった  
らまず列車を止めよう！  
非常ボタンを押すか、発煙筒で合図する。

●踏切での緊急な用件は  
0120(405)889  
までご連絡を。

※詳しくはJR九州ホームページをご覧ください。

【**JR九州大分工務所**】  
097(513)5853

### 2月は「相続登記はお済みですか月間」

【**期間**】

2月1日(木)～29日(木)

午前9時～午後4時(土日祝日は休み)

【**相談窓口**】各司法書士事務所

【**相談内容**】

遺産分割、遺言、相続分など相続に関する問題と登記手続き(相談無料)

【**大分県司法書士会**】  
097(532)7579

## イベント

### 自死遺族のつどい

「ご遺族が少しでも心の安らぎを取り戻していただくことを願いつどいを開催します。ご参加をお待ちしています。」

【**対象**】大切な方を自死で亡くされたご遺族

【**日時**】3月6日(水)

午後2時～4時(受付午後1時30分)

【**場所**】大分県こころとからだの相談支援センター(大分市)

【**内容**】参加者で気持ちの分かち合いをします。

【**参加料**】無料(事前申込みが必要)

【**申込締切日**】2月28日(水)

【**お問い合わせ**】大分県こころとからだの相談支援センター

097(541)6290  
(予約・相談電話)

【**歯科衛生士のリカバリー！  
スキルアップセミナー**を  
行っています

大分県歯科医師会、大分県

歯科衛生士会はあなたのリカ

バリー・スキルアップセミ

ナーを開催します。ブランク

があり復職・スキルに不安を

抱いているあなた、ひとりで

悩まずにお気軽にご参加くだ

さい。二次元コードまたは電

話で申込受付をしています。

二次元コードでの

申込みはこちら↓



申込みフォーム

【**日時**】2月18日(日)

午前10時～午後12時30分

【**場所**】

大分県歯科医師会館(大分市)

【**対象**】歯科衛生士資格取得者

【**対象**】大分県歯科衛生士会

(大分県歯科医師会館内)

097(545)3203

(月・水・金の午前10時～午

後2時)

### 住宅ローン控除相談会 (確定申告書作成会)開催

【**日時**】2月14日(水)・15日(木)

午前9時～午後3時

【**場所**】日田税務署

【**対象者**】給与所得者で令和5

年中に住宅をローンで購入ま

たは増改築し、同年中に入居

している人

【**申込方法**】電話または日田

税務署窓口で予約

※申込状況などにより、ご

希望に添えない可能性が

あります。あらかじめご

了承ください。

【**日田税務署 個人課税第1**

部門

0973(23)2139

### 障がい者 就職面接会の開催

障がい者の就職の促進を

図るため、障がい者と事業

主を対象とした面接会を、

次のとおり開催します。

【**日時**】

2月22日(木)午後2時～

【**場所**】別府国際コンベン

ションセンター(ビーコンプ

ラザ)

2階「レセプションホール」

※参加を希望される方や事業

主の方は、ハローワークま

でお問い合わせください。

【**お問い合わせ**】日田

0973(22)8609

集団予防接種によりB型肝炎ウイルスに持続感染された方へ 一人で悩まずに無料個別相談会をご利用ください

# B型肝炎

## 給付金について

### 無料個別相談会

を行います。

日程・会場

2/15(木)	なかつ情報プラザ 会議室2 大分県中津市下池永83番地1
2/16(金)	行橋商工会議所 研修室4 行橋市中央1丁目9番50号
2/17(土)	北九州市立総合農事センター 小会議室 北九州市小倉南区横代東町一丁目6-1

対象者 昭和16年7月2日～昭和63年1月27日生まれ ※ご遺族の方も給付金請求できます。

給付金 50万円～3,600万円 ※病態に応じて給付金等の内容が異なります

弁護士費用 着手金・相談料 無料 成功報酬制 ※訴訟実費別途

弁護士法人 弁護士 豊庭 幸一「あいほ こういち」東京弁護士会所属 登録番号35029 東京都新宿区四谷4-3 福屋ビル6-A (営業時間) 平日 9:00～18:00

プレシャス総合法律会計事務所

TEL 03-5363-6333 E-mail: info@precious-law.jp  
FAX 03-5363-6334 http://precious-law.jp/

無料電話相談も 同時受付中！ お気軽にお電話ください



## シリーズ 障がい福祉 No. 102

問 福祉保険課 福祉班 ☎(72)1115

### 障害者差別解消法が改正

#### 事業者にも合理的配慮の提供が義務化されます (令和6年4月1日から)

令和6年4月1日に「改正障害者差別解消法」が施行され、事業者(個人事業主やボランティア活動をするグループなども含みます)による障がいのある人への「合理的配慮の提供」がこれまでの努力義務から義務化されます。

～できなくて困っています



～だと助かります

～することでいかがでしょうか

#### 社会的バリアを取り除くための申出

～をお手伝いしましょう!

#### 建設的対話

障がいのある人と事業者などが話し合っ、ともに対応策を検討(対応の例)筆談、読み上げ、代筆、タブレット型端末の利用、介助など



#### 合理的配慮の提供



#### 障害者の差別解消に向けた理解促進ポータルサイト

「障害者差別解消法」について理解していただくためのサイトです。事例動画などで分かりやすく説明しています。



知る



#### 障害者差別解消に関する事例データベース

「不当な差別的取扱い」や「合理的配慮の提供」などについて、具体例を障がい種別などに応じて検索できます。



調べる



#### 合理的配慮の提供とは?

事業者や行政機関などに、障がいのある人から、社会の中にあるバリア(障壁)を取り除くために何らかの対応が求められたときに、過度の負担にならない範囲で対応を行うこととしています。

**点訳・音訳ボランティア養成講習会**

視覚に障がいのある方のために、活字で書かれている書籍や新聞などの内容を、点字や音声にして伝える「点訳・音訳ボランティア」の養成講習会が開催されます。

玖珠町にも、ボランティアとして協力し、活躍している方がいます。詳しくは玖珠町ホームページを「見たい」か、左記までお問い合わせください。

【講習期間】  
4月～令和7年3月の1年間(延べ40回程度)

【場所】  
大分県点字図書館 大分県盲人福祉センター2階(大分市)

【応募条件】  
①原則として講習会を毎回受講できる方  
②パソコンをお持ちで簡単な操作のできる方  
③講習会終了後はボランティアとして継続して点字図書・録音図書の製作などに協力できる方

【受講料】無料

【申込期限】3月12日(火)必着  
国社会福祉法人大分県盲人協会 大分県点字図書館  
☎097(538)0399  
FAX:097(538)0537  
oita-kennoutenjitoshokan@mbnifty.com

こちら  
119番

#### 「令和5年の火災・救急件数」

令和5年中に玖珠町内で発生した火災件数は8件で、前年と比較すると3件の減少となっています。

この火災件数の減少は、町民の方々の火災予防に対する意識の向上で実現したものだと思います。

これから、春先にかけて空気が乾燥する時期になりますので、火の取扱いには十分注意しましょう。

#### 火災種別毎の出動件数

- ・建物火災 .....3件
- ・車両火災 .....0件
- ・林野火災 .....2件
- ・その他火災 .....3件



#### 救急種別毎の出動件数

- ・急病 .....437件
- ・一般負傷 .....111件
- ・交通事故 .....38件
- ・転院搬送 .....142件
- ・その他 .....33件



玖珠町内の救急出動件数は761件で714人を搬送しています。前年と比較すると1件増加し、搬送人員は1人の増加となっています。

1日の平均出動件数は約2件となります。

※火災・救急件数については速報値になります。

問 玖珠消防署 警防係 ☎(72)2141

#### 募集

再就職を目指す皆さんへ  
訓練コース説明会&  
施設見学会 参加者募集  
参加無料!

再就職を目指す、求職者のみなさん!職業訓練施設を見学して、あなたにぴったりの訓練コースを見つけませんか。

【説明会】  
2月13日(火)、27日(火)

【見学会】  
2月6日(火)、20日(火)

【場所】ポリテクセンター大分  
※申込みをご希望の方は、左記までお問い合わせください。



左記までお問い合わせください。  
問 ポリテクセンター大分  
☎097(529)8615  
(受講者係)

大分県立日田高等技術専門校 令和6年度訓練生募集(一般後期)

【募集期間】  
2月15日(木)～3月14日(木)

【募集内容】  
◎オフィスビジネス科  
【内容】コンピュータの基礎知識と応用技術およびワープロ、簿記、会計などの事務処理について習得

【定員】20人

【対象者】令和6年4月1日時点18～39歳の方  
離職者など  
新規高等学校卒業予定者  
◎ガーデンエクステリア科  
【内容】庭園の築造を中心に

緑地管理、樹木のせん定、花き園芸およびガーデニングなどについて習得

【定員】20人

【対象者】離職者など  
新規高等学校卒業予定者

【訓練期間】1年間(4月入校)

【授業料】無料(入校時に教科書などの実費が必要)

【入校試験日】3月17日(日)

【入校日】4月5日(金)

【申込方法】  
各ハローワークで職業相談を受けたのち、願書を提出してください。

問 大分県立日田高等技術専門校  
☎0973(22)0789









# 久留島武彦記念館だより

問 久留島武彦記念館  
☎ (73) 9200  
✉ kurushima@town.kusu.oita.jp



## 『久留島武彦 生誕150年 第27回企画展』



### 郷土玩具

#### 『きやあつぐろ』『カチカチ車』

『きやあつぐろ』と『カチカチ車』は佐賀県の郷土玩具、しまやま人形の一刀彫に属します。木の皮を残して削り出し、素朴な味わいを出そうとしているのが特徴です。『きやあつぐろ』はカイツブリという鳥の方言で、赤の色彩が印象的です。

『カチカチ車』のカチカチはカササギの方言で、その鳴声が「カチカチ」と聞こえるので「勝鳥」とも呼ばれています。『カチカチ車』はその特徴を黒の彩色で表現した作品です。

「売っているものを買えば何でもないかもしれませんが、父親が仕事から帰って来て忙しいなか、下手な大工の真似をして作った玩具を与えれば、子どもはそれを喜んで大事に思って、友だちにも見せ、誇りに思うでしょう。」

久留島武彦先生の言葉

## 2024年は、 『久留島武彦 生誕150年』

2024年は、日本のアンデルセン・久留島武彦生誕150年の年です。それを記念して当館では、久留島武彦の幅広い交友関係や活動にスポットをあてた展示を企画しています。その第1弾は、1月～3月の『久留島武彦と郷土玩具展』です。続いて4月～5月は童謡をテーマに、日本三大童謡詩人と呼ばれた「北原白秋」「野口雨情」「西條八十」と久留島先生のストーリーを紹介する、『久留島武彦と童謡展』を開催します。6月以降も、久留島先生と交流のあった様々な著名作家の展示を企画しているので、ご期待ください。



若かりし頃の久留島武彦(24歳当時)

# 公民館だより

問・問 中央公民館 (くすまちメルサンホール)  
☎ (72) 0601 FAX (73) 9132

## ♪ 元気に・多彩に「公民館講座」♪

令和5年

メルサンきらきら講座「人生に+αの楽しみを」

メルサンきらきら講座「人生に+αの楽しみを」は、週末の夕方にちょっとした楽しみを見つけられるように、3回の講座を企画・実施しました。

①9月8日 講師:石橋昭典さん  
「一歩踏み出せば世界は変わる?」  
～ばっちょさんと楽しい時間を♪～

俳優・脚本家・出版プロデューサーと多彩な活躍の石橋さん。「おひねり」を投げたり「見得」を切ったり、参加型の講演で「毎日、自分を具体的にほめると、一歩踏み出す勇気が出てきますよ。」とやる気の出し方をご講義いただきました。



②10月27日 講師:牧野桂一さん  
「実は奥深い日本の短文学の世界」

全国児童生徒俳句大会の大会選者を務める牧野さんに、俳句の世界を解説いただきました。「二の句が継げない」、「挙句の果て」など、俳句由来の日本語が多数あることや「這えば立て立てば歩めの親心」の後に「わが身に募る 老いを忘れて」と続くことなど、新鮮な内容でした。



③12月14日 「ドライフラワーでお洒落なスワッグづくり」  
講師:小野博美さん(PomponChouchou-花と菓子と-代表)  
募集定員20人が、2日で埋まる大反響! 急きよ定員を30人に増やしましたが、3日でいっぱいになりました。  
材料が同じでも、それぞれ違った、素敵な作品ができました。



## メルサンこども講座②「親子で楽しむチャンバラワークショップ」

11月26日 講師:石橋昭典さん ゲスト:中島浩志さん(九州を中心に活動する舞台俳優)



演劇仕立ての講座に、子どもも大人も大爆笑!  
チャンバラ実践! 男の子は切れ役。  
風船の刀をよけて、返す刀で女の子が  
袈裟懸けに!



## これからも楽しい講座を企画していきます♪

### メルサンホール使用料 減免団体の申請受付

令和6年度のメルサンホール使用料減免団体の申請受付を行います。これまで減免団体であった団体の皆さまも申請書類の提出をお願いします。なお、申請書類はメルサンホールの窓口にあります。

申請期限 2月29日(木) ※年度毎の更新となりますのでご注意ください。





まいにち  
お手軽!

# くす町 健康レシピ

Vol.9

## 豆腐チョコ餅





**栄養成分**

(1人当たり)

エネルギー	.....121kcal
タンパク質	..... 2.9g
脂質	..... 4.5g
炭水化物	.....17.9g
食塩相当量	..... 0.0g
食物繊維	..... 1.1g



材料(2人分)

絹ごし豆腐	.....1/4丁(75g)
片栗粉	..... 大さじ2(18g)
板チョコレート	.....4かけ(16g)
ピュアココア	.....小さじ2(4g)
砂糖	..... 大さじ1(9g)

今月はバレンタインデーがあるため、簡単スイーツ「豆腐チョコ餅」を紹介します。餅の代わりに片栗粉を使い、もちもち食感に残したままで糖質を抑えています。また、豆腐を使用しているのでタンパク質も摂ることができます。

ココアに含まれるカカオマスポリフェノールは高血圧の改善、抗酸化作用、疲労回復などの効果が期待できます。砂糖や乳製品を加えて飲みやすく調整されている「ミルクココア」よりも砂糖や添加物の入っていない「ピュアココア(純ココア)」の方が低カロリーでより栄養効果を得ることができます。

作り方

- 1 豆腐を耐熱容器に入れてなめらかになるまで混ぜ、片栗粉を加えてさらによく混ぜる。
- 2 ふんわりとラップをして600Wの電子レンジで1分間加熱し、ダマがなくなるまでよく混ぜる。再度ふんわりとラップをして1分間加熱し、同様に混ぜる。ひとまとまりになるまで繰り返す。
- 3 もちを4等分にし、中にお好みのチョコレートを入れて丸める。
- 4 ピュアココアと砂糖を混ぜたものを餅にまぶし、器に盛り付けて完成。



玖珠町子育て健康支援課

# オレンジカフェくす





オレンジカフェは、認知症の方やそのご家族、地域の方々など、どなたでも参加でき笑顔になれる交流の場です。お茶やコーヒーなどを楽しみながら会話やゲームによる交流などを行っています。子どもから高齢者まで、どなたでも参加できます。時間内の出入りは自由です。介護や福祉の専門職にも気軽に相談ができます。皆さんの参加をお待ちしています。 \*…祝日などで翌週

場 所	2 月開催日	3 月開催日	時 間	参加費	
玖 珠 自 治 会 館	2月 1日(木)	3月 7日(木)	午前10時～11時30分	<div style="display: flex; align-items: center; justify-content: center;"> <div style="background-color: #f4a460; border-radius: 50%; width: 80px; height: 80px; display: flex; align-items: center; justify-content: center; margin-right: 10px;"> <span style="font-size: 24px; font-weight: bold; color: white;">100円</span> </div>  </div>	
北 山 田 自 治 会 館	2月 2日(金)	3月 1日(金)	午後 2時～ 3時30分		
八 幡 自 治 会 館	2月19日(月) <span style="color: red;">*</span>	3月11日(月)			
森 自 治 会 館	2月20日(火)	3月19日(火)			
メ ル サ ン ホ ー ル	2月26日(月)	3月25日(月)	午前10時～11時30分		

## くす雑談会

**本人ミーティング**



日時:2月22日(木)  
午前10時～11時30分  
会場:くすまちメルサンホール

みんなで集まって、  
いろいろな話をしませんか…  
お茶を飲みながら、  
楽しく話し合う会です。  
やってみたいことが見つかったら、  
できることからチャレンジです。

### 本人ミーティングとは…

もの忘れが気になりはじめた方や認知症の診断を受けた方が集まり、日常生活の中で工夫していること、必要としていること、やってみたいことなど、気兼ねなく楽しく語り合う場です。自分たちのこれからのより良い暮らし、住みやすい地域のあり方を話し合い、意見を活かしていくための活動です。話を聞くだけの参加や、途中までの参加でも良いです。お待ちしております♡♡

玖珠町地域包括支援センター(社会福祉協議会内)には認知症地域支援推進員がいます。また、認知症初期集中支援チームを設置。もの忘れについてお困りの方やご家族の方への支援を行っています。お気軽にご相談ください。

問 玖珠町地域包括支援センター ☎(72)7154 /福祉保険課 高齢者支援班 ☎(72)1115



# くす おでかけ情報

-Odekake Joho-

最新のおでかけ情報をチェック！



行事・日時	場 所	お問い合わせ先
<b>SL定期清掃</b> 2月11日(日) 午前10時～(1時間程度)	豊後森機関庫公園	商工観光政策課 観光振興班 ☎(72)7153
<b>玖珠町民の日記念式典・ 男女共同参画フォーラム in くす</b> 3月3日(日) 午後1時～	くすまちメルサンホール	※詳細は本誌11ページ

## ベビー＆キッズルーム

日 時	行 事	場 所	詳 細
毎日(土日祝日除く) 午前9時～11時	園庭開放 【事前にご連絡ください】	たかすこども園	☎(72)2325
毎日(土日祝日除く) 午前9時～11時		杉ノ子こども園	☎(73)8120
毎日(土日祝日除く) 午前9時～11時		くすのきこども園	☎(72)4527
毎日(土日祝日除く) 午前10時～11時		くるみ夢愛児園	☎(72)6066
毎週金曜日 午前10時～11時30分		くるみの森愛児園	☎(72)0854
毎週火・木曜日 午前10時～11時30分		カトリック玖珠幼稚園	☎(72)1074

### 子育て支援センター いちごのきもち(睦福祉会) ☎(72) 4860

日 時	行 事	日 時	行 事
2日(金) 午前10時30分～	まめまき【要予約】	13日(火) 午前10時30分～	絵本の日【要予約】
6日(火) 午前10時30分～	おひなさま制作 【要予約】	16日(金) 午前10時30分～	お誕生日会【要予約】
9日(金) 午前10時30分～	おひなさま制作 【要予約】	20日(火) 午前10時30分～	子育て座談会【要予約】
		27日(火) 午前10時30分～	身体計測【要予約】

### 森自治会館 ☎(72) 1093

日 時	行 事
14日(水) 午前10時30分～11時30分	★おひな様づくり★

### 玖珠自治会館 ☎(72) 1511

日 時	行 事
15日(木) 午前10時30分～11時30分	みんなであそぼう (歌・紙芝居・絵本・ボールあそびなど)

※わらべの館の行事は、本誌27ページで確認できます。



# 隣保館だより

問 玖珠町隣保館 ☎(72)0886

人権確立・部落差別解消推進課 ☎(72)1112

## 企業の人権尊重責任

～規模や組織構造にかかわらず、人権の保護・尊重への取組を～

### 企業における人権研修の重要性

長時間労働による過労死、就職活動や職場におけるセクハラやパワハラなどのハラスメント(嫌がらせ)、不当な差別など、企業に関わる様々な「人権問題」がメディアなどで大きく取り上げられることがあります。こうした人権問題への対応は、時として、企業の価値に大きく関わります。そのため、全ての人が持っている固有の権利である「人権」の観点から企業活動を見直そうとの動きが国内外において高まっており、企業の社会的責任(CSR)や社会的責任投資(SRI)に対する関心の高まりと相まって、人権尊重の考え方を積極的に企業方針に採り入れたり、企業(30人以上の事業所)内に公正採用選考人権啓発推進員を選任して、積極的に職場内で人権に関する研修を行う企業が増えてきています。

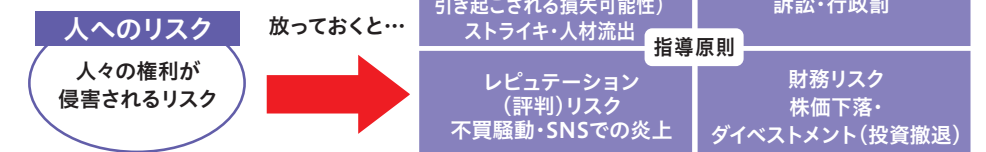
### 企業が人権への影響を考慮すべき対象

企業は、従業員はもちろんのこと、取引先従業員や顧客、消費者などの人権についても配慮する必要があります。また、自社が直接的に引き起こしている人権侵害だけでなく、間接的に助長していたり、関与していたりする人権侵害についても、対応する必要があります。



### 企業が人権への影響を考慮すべき対象

企業活動において、人権を侵害してしまうリスクをしっかりと把握すると同時に、これらを放置することが企業経営に関するリスクにもなりうることを理解する必要があります。



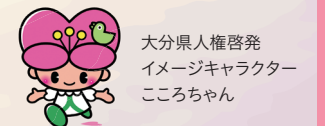
### 企業の人権研修で町ができること

玖珠町では企業などからの要望に応じて、無料で講師を派遣して、人権研修(大人の人権教室)を実施します。また、大分県や法務局が実施している講師派遣制度の紹介もします。

くわしくは、玖珠町隣保館または人権確立・部落差別解消課にお問い合わせください。  
人権教室のテーマ(例) 部落問題・女性・障がい者・外国人・子ども・高齢者・LGBTなど

### 隣保館は、あなたの身近な相談窓口です。

隣保館では、人権に関すること、生活のこと、就労のことなど様々な相談に応じています。  
町内にお住まいの方であればどなたでも相談に対応します(相談無料)。



大分県人権啓発  
イメージキャラクター  
こころちゃん

※玖珠町隣保館(保)、集会所(集)

## 2月の行事予定

1日(木)	午後1時30分～	生花教室(保)	22日(木)	午前9時30分～	茶道教室(保)
8日(木)	午前9時30分～	茶道教室(保)	25日(日)	午後1時30分～	編物教室(保)
11日(日)	午後1時30分～	編物教室(保)	28日(水)	午前9時30分～	料理教室(集)
14日(水)	午後3時30分～	書き方教室(保)	28日(水)	午後3時30分～	書き方教室(保)
15日(木)	午後1時30分～	生花教室(保)			

シリーズ  
あなたの人権  
わたしの人権

463

## 心豊かな世代が育つ 童話の里づくり

「そこからの勇気を当たり前前に」

くす星翔中学校 1年

魚返 胡桃

「あの人、何かおかしい。」と、私は障がいがある人との接し方が分からず、偏見をもってしまい距離を空けてしまう。

昨年の冬休み、家族とご飯を食べに行った時、少し待ち時間があり待っていたら、事故か何かで片手を失くしている人が来た。私は、いやだというわけではなけれど、片手を失くしている人を見たことがなかったので、接し方が分からず、驚きを含めて少し距離を置いてしまった。

また、私は英語を習っているが、英語教室の先生は、手足にあまり力が入らず、体全体を動かして物を取ったり、取れない時は私にお願ひしたりすることもある。今は、もう慣れて何とも思わないのだが、最初の頃は視線をそ

らしたり、話すときなどは少し緊張したりしていた。そうなるってしまうのは、おそらく前の冬休みの時と同じような気持ちになっちゃってしまっていたからだろうと思う。

このことを大人たちに話してみると、大人でも悪意はないけれど、避けてしまったりしてしまうそう。障がいのない人と同じように接するには勇気がいるし、なかなかできていないということだった。でも、自分は悪意がないと思っているこんな行動も相手から見ればとても不快だろう。

もし自分がその立場だったら、差別されている気分、とても嫌な気持ちになるだろう。障がいがあるとなかろうと、人権はみんな同じようにあるのに、避けられたり距離を置かれたりしてとてもひどいことをしているなと思う。

このような差別をなくすため

には、まず「想像すること」が大切だと私は思う。

理由は、もし自分がそのような接し方をされたら、家族の誰かが他の人から差別されているとしたら、どんな気持ちになるのかを想像することで、どう接するのが正しいのかが分かると思うからだ。

また、想像し考えることで偏見も段々なくなっていくとも思う。しかし、この「想像すること」だけでは、何も変わらないからだ。

最後に、「想像する」「行動する」の2つを私がひとり守っているのも、障がいがある人を取り巻く環境は、あまり変わらないと思う。これを色んな人に呼びかけていくことで、環境も変わっていくだろう。その始めとして友だちに呼びかける、差別している人がいたら、注意していくことを常に頭に置き考えていきたい。

それに伴って、この「呼びかけ」「注意」は勇気がないと絶対にはできないと思う。

だから、私は全力で勇気を出していこうと思う。この作文の題名通り、勇気を出し続け、その勇気を保ちつつ、当たり前にしていきたい。

障がいがあるうがななうが、人権は同じだけあり、差別してはいけない。

差別をなくすためには、「想像する」「行動する」「呼びかける」「注意する」を、まずは私が全力で勇気を出しきり、積極的にしていきたい。さらに、その勇気を当たり前にしていきたい。

本当にできるか不安だが、日々努力して有言実行できるよるに頑張っていく。

\* 学校・学年は投稿時のものです。

この人権作文について、意見や感想、激励など、お寄せください。また、みなさんの投稿もお待ちしております。

わたしたちをとりまく様々な不合理や差別性について気づいたことや感じたことを1,200字程度にまとめて、住所、氏名、連絡先電話番号を記入して(匿名可)、玖珠町教育委員会社会教育課「あなたの人権・わたしの人権」までお届けください。

### 【お詫びと訂正】

広報くす1月号で投稿者のお名前のルビに誤りがありました。正しくは次の通りです。  
(誤) 宿利 瞳衣(めい)  
(正) 宿利 瞳衣(るい)  
お詫びして訂正いたします。



# 2月の実弾射撃

危険ですから  
立入らないでください

実施日	立入禁止時間		使用弾着地等	訓練区分
	自	至		
16	6:00	19:00	第2弾着地	射撃
19・20	6:00	20:00	第2弾着地	射撃
21・22	6:00	20:00	第1・2弾着地	射撃
28	7:00	18:00	第1弾着地	射撃
29	7:00	18:00	第1・2弾着地	射撃

※   特に大きな音が発生する日  
※演習場内は、許可(放牧・採草)を受けている人以外は立入禁止です。



¥

今月の納税

田

2月分

納期限 2月29日(木)

※口座振替日 2月29日(木)

●固定資産税：4期

●介護保険料：11期

●国民健康保険税：11期

●後期高齢者医療保険料：8期

問 税務課 納税班

☎(72)1114

2月の日曜・休日当番医と当番歯科（市外局番0973）					
休日当番医			当番歯科		
2月4日(日)	三池循環器内科クリニック	塚脇	72-6101	内川歯科医院	日田 22-0320
2月11日(日)	友成医院	塚脇	72-0330	おおくら歯科医院	日田 22-0222
2月12日(月)	小中病院	塚脇	72-2167	是永歯科医院	帆足 72-1020
2月18日(日)	高田病院	帆足	72-2135	武内歯科医院	日田 22-3034
2月23日(金)	矢原医院	九重右田	77-6121	小野歯科医院	日田 57-2102
2月25日(日)	荒木医院	森	72-2466	秋吉歯科医院	帆足 72-0421
3月3日(日)	北山田クリニック	戸畑	73-2030	桑野歯科医院	日田 22-2556

スマホでCHECK!

デジタル広報  
(カタログポケット)で  
たくさんの画像を  
公開中!

Catalog Pocket  
カタポケ  
無料 FREE

QRコード

玖珠町公式  
アプリ  
りんくす

QRコード

玖珠町公式  
LINE  
るつくす

QRコード

## 2月のごみ出しカレンダー

カスマデコミゼロ運動

**第2分別**  
(ガラス・陶磁器類・乾電池・蛍光灯・電球など)  
15日(木) 山浦・小田・北山田地区  
(四日市・十の釣を含む)  
22日(木) 日出生・八幡・古後地区  
(池の原団地・井の尻を含む)

**第3分別**  
(金属類・電気製品・飲料用以外の缶など)  
1日(木) 玖珠地区

**第4分別**  
(発泡スチロール・食品トレイ・弁当ガラなど)  
2日(金) 森地区  
9日(金) 玖珠地区  
16日(金) 山浦・小田・北山田地区  
(四日市・十の釣を含む)  
23日(金) 日出生・八幡・古後地区  
(池の原団地・井の尻を含む)



ごみの分別検索

**古紙回収**  
(新聞紙・ダンボール・本・雑誌・その他紙類など)  
3日(土) 八幡・古後地区  
(池の原団地・井の尻を含む)  
10日(土) 森・日出生地区(十の釣を含む)  
17日(土) 玖珠・小田地区  
24日(土) 北山田・山浦地区(四日市を含む)

農

業

委

員

会

農地の売買・賃借・転用許可申請を行う人は、受付締切日までに申請書を提出してください。  
申請受付期間／ 2月26日(月)～29日(木)  
開催日時／ 3月11日(月)午後1時30分  
場 所／玖珠町役場3階 大会議室  
※上記の開催日時・場所は変更する場合があります。  
農業委員会事務局にご確認ください。

問 農業委員会事務局

☎(72)1175

## お誕生おめでとう(敬称略)

氏 名	届出人	自治区名
佐藤 蒼華 ちゃん	竜 生	中 塚 脇
梶原 朱叶 ちゃん	崇 寛	田 中
山本 陽葵 くん	優 弥	新 田 中
川上羽衣葉 ちゃん	拓 翔	長 野 上
深草 陽菜 ちゃん	寛 史	中 島

## おくやみ申し上げます(敬称略)

氏 名	年齢	届出人	自治区名
小野 麻理	70	國 博	中 野
稲葉ミドリ	94	昇	た か す 下
宮川 幸人	89	久 仁 子	高 橋
滝石ヒデノ	94	清 美	上 丁
佐藤サツキ	85	宏 宣	乙 師
梶原美知子	73	福 美	下 引 治
中西 義廣	88	新 一	十 五 駄 2
財津 吉孝	89	清 子	早 水
松本 久香	88	政 利	鋤 先
上野シズ子	100	正 基	中 ノ 原
豊田富代子	87	土肥正義	栄 町 1
小野 眞保	88	耕 治	田 の 口
櫻木 誠研	91	真 光	金 山 町 上
横山 康雄	100	淳	春日町2～1
柳原都城郎	80	幸 子	上 町 下
長尾 勝則	94	次 男	岩室本村2
江川 茂喜	78	和 孝	中 通
河津テル子	95	笑 夫	第2今村団地

令和5年12月9日から令和6年1月8日までに届出のあった町内居住の出生児と死亡者  
(ご家族が町報への掲載を希望された方のみ)

問 住民課 総合窓口班 ☎(72)1113

くす町

概況

人口と世帯(前月比)

人 口	14,061人	前月比	-24
世帯数	6,579戸	前月比	-11
男	6,777人	前月比	-3
女	7,284人	前月比	-21

※令和5年12月末現在

## にがりめし

文:玖珠町長 宿利 政和 No.69

新年を迎えた元日に、石川県能登地方で大きな地震があり、津波や土砂崩れなどの甚大な被害が発生しました。

尊い命を失われた方々に対し、衷心よりご冥福をお祈りいたしますとともに、今も避難所生活を余儀なくされている方々にお見舞いを申し上げます。

さて、毎年1月～2月上旬は「新年度予算の編成時期」であり、厳しい財政状況の中で苦しい運営が迫られ、毎年この時期は胃が痛くなります。

ここ数年、子育て世代や後期高齢者に対する制度の拡充、年金・医療・介護など社会保障制度に関する支出は拡大が続き、町独自の課題解決に繋がる「政策的経費」に充てる財源は皆無といえるほど厳しさを増しています。

「行財政改革」の一環として補助事業の廃止や縮小など様々な項目に取り組んでいますが、多くの方が活用されている事業もあり、成果に繋げるまでに至っていません。

このような中、若手職員から「民間会社へ作成を委託していた図面を自らが作成してみたい」という提案がされ、先輩職員の指導を受けながら、約50万円の委託費の節減を生み出しました。

意識の改革こそ「行財政改革」だと、若手職員から学びました。

このような意識の改革を広げ、政策を実現する新しい年度に向けた準備を着実に進めます。

動画がみられます。

わたしのメッセージはこちらから。

地域別	人身事故発生件数	物損事故発生件数	発生件数計	死 者(人)	負傷者(人)
北山田	3	33	36		6
森	1	52	53		1
中 央	3	61	64		3
玖 珠	14	132	146		18
西 部		11	11		
八 幡		11	11		
山 浦		11	11		
古 後		1	1		
小 計	21	312	333	0	28



# わが家のアイドル

2  
がつ



ながわ じん  
**中川 仁くん**  
いつも元気いっぱいな  
仁 お誕生日おめでとう  
♪好きな物事にたくさん  
チャレンジしてね!

令和3年2月2日◎和喜



いのうえ あきひろ  
**井上 瑛寛くん**  
お誕生日おめでとう!  
これからも、泣いたり、  
笑ったり、甘えたり、毎  
日を楽しもうね☆

令和3年2月17日◎智啓



なりた ゆい か  
**成田 唯華ちゃん**  
2歳のお誕生日おめで  
とう!!明るく元気いっ  
ぱいな唯華ちゃん♡  
いつもありがとう♡

令和4年2月1日◎公孝



ごとう うみ  
**後藤 碧海ちゃん**  
2歳の誕生日おめで  
とう!笑顔が素敵なん  
うみちゃん♪これか  
らもお兄ちゃんと仲  
良くね♪

令和4年2月8日◎亮祐



たけだ りこ  
**武田 莉子ちゃん**  
2歳のお誕生日おめ  
でとう♡これからも  
莉子らしく、すくすく  
大きくなってね♪

令和4年2月11日◎好平



おおたに きいち  
**大谷 喜市くん**  
2歳のお誕生日おめ  
でとう!我が家の  
ムードメーカー、笑顔  
いっぱい大きくなっ  
てね★

令和4年2月20日◎伸宏



おおた こあ  
**太田 虎垂くん**  
2歳のお誕生日おめ  
でとう!いつも元気  
で優しいこあくんが  
大好きだよ♡

令和4年2月24日◎直也



いちむら さら  
**一村 咲来ちゃん**  
2歳のお誕生日おめ  
でとう!これからも、  
いつもニコニコな咲  
来ちゃんできてね!

令和4年2月25日◎淳



ながわ こと ね  
**中川 湖都音ちゃん**  
1歳のお誕生日おめ  
でとう!ぷっくり  
ほっぺが可愛いこっ  
ちゃんがみんな大好  
きです♡

令和5年2月10日◎昌也

/// 掲載月に誕生日を迎える町内にお住まいのお子さま(3歳の誕生日まで)を広報くすで紹介しませんか? ///

写真、名前(ふりがな)、保護者の氏名、コメント(40文字以内)を添えてご応募ください。

入力フォーム(二次元コード)から送信または、商工観光政策課 広報・デジタル化推進班へお持ちください。

※ご持参いただいた写真の返却はできません。※紙面の都合により掲載できないことがあります。

※フォームで応募された方へは、送信完了メール(自動)が送られ、後日担当から確認のメールをお送りします。

確認のメールが届かない場合は、直接お電話でご連絡ください。※☒[koho@town.kusu.oita.jp](mailto:koho@town.kusu.oita.jp)からも応募できます。

3月号の  
締め切り  
2月10日(土)



入力フォーム

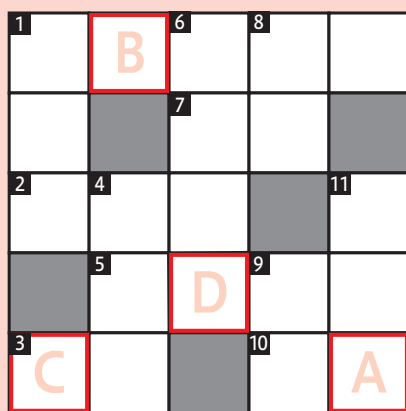
プレゼント  
付き!

## クロスワード

ヒントを参考に□に文字をいれて完成させよう!

正解者の中から抽選で2名様に  
「クオカード(500円分)」をプレゼント!

※当選者の発表は、発送をもってかえさせていただきます。



たてのカギ

- 1 思考や議論を理屈や論理を使って押し通すこと。
- 4 幅跳びや高跳びがある。
- 6 慣れてきた頃こそ、忘れてはいけないもの。
- 8 立てば芍薬、座れば牡丹、歩く姿は○○の花。
- 9 「いのち短し○○せよ乙女」は元は歌謡曲の歌詞。
- 11 なくてな○○○、あって四十八癖。

よこのカギ

- 1 二十四節気で、春の始まりとされる日。
- 2 機転がきくこと。○○○が利く。
- 3 冬が旬の出世魚。脂がのった寒○○。
- 5 年度末、確定○○○○を忘れずに。
- 7 別れた男女が復縁すること。○○をもどす。
- 10 東海道中膝栗毛は、  
お○○参りの旅の話。

答え

A B C D

1月号の答え  
「カキゾメ」

カ	ゾ	ク	ワ	リ
ル		ロ	ン	リ
タ	ニ	マ		ツ
	カ	メ	ラ	
キ	イ		メ	モ

ハガキにキーワードと郵便番号、住所、氏名、年齢、電話番号、  
今月のお気に入りの記事を書いて下記にご応募ください。

〒879-4492 玖珠郡玖珠町大字帆足268番地の5  
玖珠町役場 商工観光政策課

2月15日(木)まで消印有効

こちらの二次元  
コードからもご  
応募できます▶

