

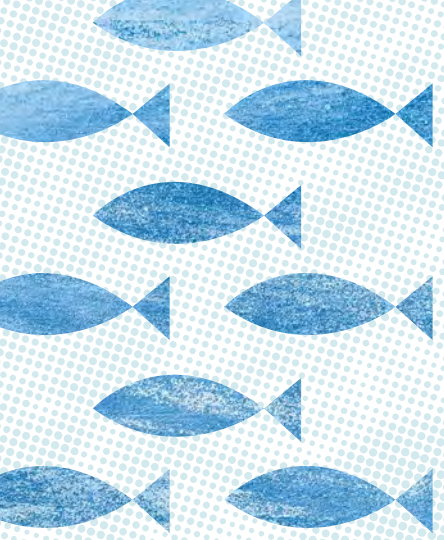
## お魚

食べていますか？

～育てて、食べて、守ろう佐伯の海～







# お魚

## 食べていますか？

～育てて、食べて、守ろう佐伯の海～

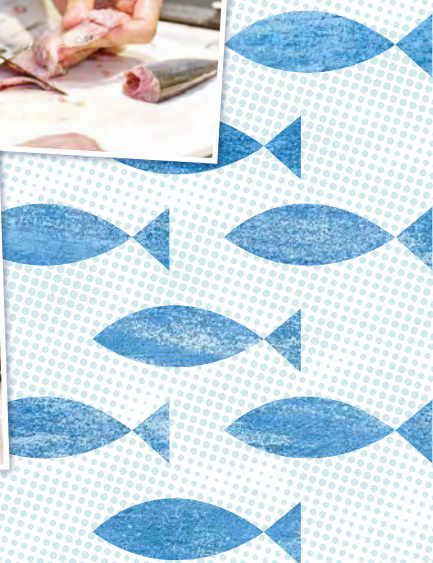


日本では年々魚離れが進んでおり、平成23年度には1人当たりの水産物の年間消費量が肉類を下回る※1など状況は深刻です。市の基幹産業である水産業は、山、川、海という豊かな自然によって育まれた誇るべき産業。豊かな漁場を舞台に漁業に携わる人は2,785人、漁船数は1,911隻であり、大分県で獲れる魚介類の2/3は佐伯市産です。そんなまちの宝である魚を、日常でもっと食べる機会を増やしませんか？

- ※1 水産庁ホームページ参照
- ※2 2021年7月時点。漁業者数は大分県漁協の正組合員と準組合員数



初めての味に感動！



## 佐伯の海で育まれた魚のおいしさと魅力を伝えるために

豊かな漁場の1つ、蒲江の海で活動している「蒲江漁業青年部連絡協議会」では、地元のこどもたちに魚の魅力やおいしさを知ってもらうため、魚の捌き方教室などの活動を行っています。漁業を支える思いや、活動を通じて人々へ伝えたいことを尋ねてみました。

大分県漁業協同組合青年部蒲江支部  
(蒲江漁業青年部連絡協議会)



# 魚の魅力とは？



魚を知って食べてもらうことが、地域の海と食文化を守る一歩に

しみず りょうと  
大分県漁業協同組合青年部蒲江支部 会長 清水 峻登さん  
(蒲江漁業青年部連絡協議会)

大分県漁業協同組合青年部蒲江支部には現在12人が所属し、地域の海と食文化を守るため、様々な活動に取り組んでいます。地元の小・中学校では「魚の捌き方教室」を開催。また、地域イベントの運営や海上清掃、さらには地域の夏祭りを開催して、ヒオウギ貝を販売する屋台の出店など、魚食普及活動を通して地域貢献する活動を続けています。

「もっと多くの人に魚を食べてもらいたい」と話すのは、青年部の清水さん。「魚の捌き方教室」では、こどもたちが実際に魚に触れ、捌く体験を通じて、命をいただくことの意味や食の大切さなどについても伝えています。小学生はアジを、中学生はブリを使い、三枚おろしから刺身にするまでを体験。「最初は魚の匂いや感触に戸惑う子もありますが、次第に興味を持ち、自分で捌いた魚をおいしい！と笑顔で食べる姿を見るとうれしくなります。自分で捌いた魚は、格別ですよ」と、笑顔で話してくれました。

清水さん自身は、「巻き網漁でキビナゴを獲っていますが、小さい魚は逃して、大きい魚を選んで獲るようにしています。育てて獲るという考え方の人が増えてくると

良いですね」と、限りある自然資源・海洋資源への意識向上も大切だと教えてくれました。

「私たち漁業従事者は、水産物を食べてくれる人がいてこそ成り立つ仕事です！」だからこそ、食卓に魚が並ぶことは、海と人をつなぐ大切な一歩。新鮮な魚を味わっていただくことが、漁業の未来を支える力になります。

魚の捌き方教室



蒲江翔南学園で行われた「魚の捌き方教室」の様子。

屋台の出店



夏祭りを出店し、ヒオウギ貝を焼いて販売。

海上清掃



海上での清掃活動も定期的に行っている。



# 魚食普及の様々な取組を紹介

市では、食への好奇心を誘う「食育ワークショップ」を開催しています。  
その1つである魚食普及のワークショップでは、おいしい魚の食べ方や、魚の上手な捌き方などが学べます。

## こどもも大人も興味を誘う 魚の食育ワークショップ

今回のテーマ  
伊勢エビを捌いてみよう  
9月6日/蒲江「(有)丸二水産」で開催



### 講師の声



有限会社丸二水産  
はしもと まさえ 橋本 正恵さん・豊義さん

「丸二水産」は海を一望できる  
民宿で、昔から魚食普及のため、  
ウニの加工体験や伊勢エビの捌  
き方体験などを行ってきました。  
ワークショップを通じて願うの  
は、魚料理の仕方を多くの人に覚  
えてほしいということ。自分が食  
べる魚料理を、自らの手で捌いて  
食べることができることもたちが  
増えるとうれしいですね。

### 参加者の声



料理好きの叔母に誘われたのが  
きっかけで、参加しました。普段料理  
はあまりしませんが、「せっかく魚が  
おいしい佐伯で育ったのなら、魚や  
伊勢エビを捌けるようになってほし  
い」という叔母からのメッセージを感  
じました。魚を見ることはあっても、  
触る機会は少ないので、今回の経験  
はとても貴重でした。なにより伊勢エ  
ビのおいしさに感動しました。

今回のテーマ  
アジの三枚おろし  
9月12日/さいき城山桜ホールで開催



### 講師の声



※「魚の食育ワークショップ」の詳細は市ホームページ、または(一財)観光まちづくり佐伯ホームページに掲載します。応募多数の場合は抽選となります。

(一財)観光まちづくり佐伯  
ホームページ



ブランド推進課  
Instagram



### 参加者の声



いつも料理を手伝ってくれる娘  
から「ちゃんとした捌き方を知りた  
い」とお願いされ一緒に参加しまし  
た。はらわたの取り方など、知らな  
かったことがいっぱいびっくり。  
まさに目からうろこでした! 今度は  
おばあちゃんが大好きなアジフライ  
を一緒に作ってあげたいです。

### 問い合わせ

(一財)観光まちづくり佐伯 ☎22-9900  
ブランド推進課(本庁舎2階37番窓口)☎22-4673

## ～魚をもっと身近に～ 「さいき食育サポーター」制度



手作りみそ、魚食普及、オーガニックなどいろいろなテーマで食育活動を行う人材  
を「さいき食育サポーター」として、団体に派遣する制度です。このサポーター制度  
を活用して、魚のある食生活をもっと豊かにしませんか? また、食育に興味のある  
サポーターも募集しています。

- ・会場の手配、実習に係る器材や材料費など必要な経費は申請者の負担となります。
- ・派遣対象となる事業など、詳細は「さいき食育サポーター」運営・派遣実施要領を確認ください。



問い合わせ ブランド推進課 ブランド推進係(本庁舎2階37番窓口) ☎22-4673

## 食べて学ぼう! さかなの日



「佐伯の魚の魅力をこどもたちに伝えたい」そんな思いか  
ら、市内の小・中学校では概ね月1回、地元の水産物を給食  
に取入れています。ブリをはじめ、カマスやアユ、キビナゴな  
ど、季節ごとの旬な魚が登場し、食を通じて海の豊かさを感じ  
られるよう工夫しています。

また、動画やポスターも活用し、魚の生態や特徴、調理の  
工夫などを楽しく紹介するなど、こどもたちの関心を引き出  
し、「魚っておもしろい!」という気持ちを育んでいます。

佐伯の海の恵みが、次世代の魚好きを育てるきっかけに  
なっています。



## 美しい海と魚のあるまちを、ずっと先まで

年間を通じて豊富な種類の魚が水揚げされていますが、近年は温暖化で海  
の環境が変化し、漁獲量が減りつつあります。美しい海と魚のあるまちを未  
来へつなぐために大切なのは、魚食普と適切な資源管理です。市では地元の  
漁業従事者、大分県漁業協同組合と一緒に、水産資源を増やして漁獲量を維  
持していくため、アユやマダイ、クルマエビなどの種苗放流事業に取り組んで  
います。たくさんの魚が獲れる恵まれた環境を未来へ残していくためには、美  
しい山、川、そして海を守ることが必要です。

魚や水産業に携わる人々への感謝の気持ちを忘れず、まずは魚をおいしく  
食べることから始めませんか。



令和6年度は約20種類の  
種苗を放流。

### EVENT

11月21日(金)～23日(日) \ おいしい海・山の幸を堪能できる祭です /  
佐伯市農林水産祭「祭日豊 秋の大収穫祭」が開催されます。

問い合わせ 水産課 水産振興係(本庁舎3階62番窓口) ☎22-3226

詳しくは  
P14に  
掲載



情報

調整給付金(不足額給付)の支給について

令和6年分所得税額や定額減税の実績額などの確定に伴い、本来給付すべき額と当初調整給付額との間で差額が生じた人などにその差額(不足額)を給付します。

対象と思われる人には、8月下旬に確認書をお送りしています。確認書に受取口座が印刷されていない人は確認書の提出、またはオンライン申請が必要です。お忘れのないようにお願いします。

令和6年1月2日以降に佐伯市に転入した人など、確認書が届かない場合でも、申請により対象となる場合がありますので、要件をよくご確認ください。

【対象】

令和7年1月1日時点で佐伯市に住所があり、不足額給付Iまたは不足額給付IIの要件を満たす人

申請期限 10月31日(金)



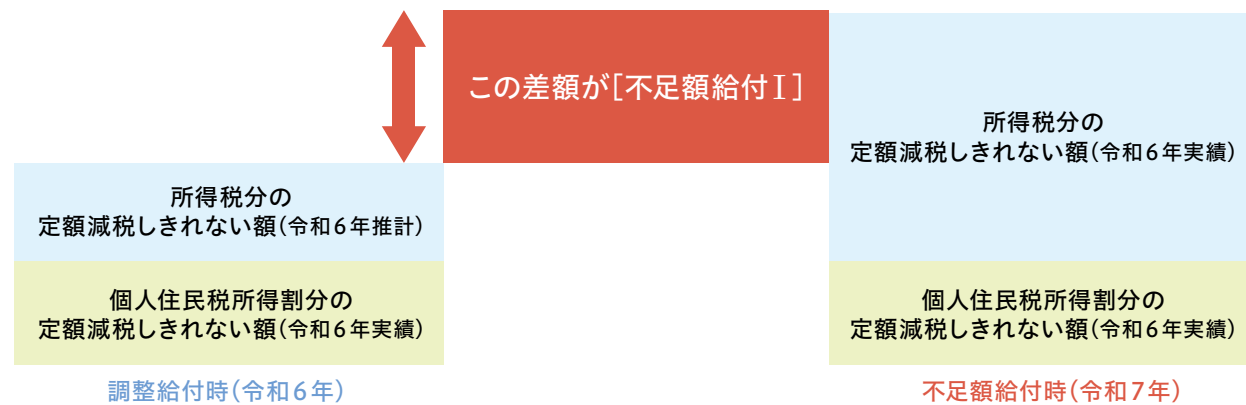
不足額給付I

昨年度行った当初調整給付は、令和5年所得などを基にした推計額(令和6年分推計所得税額)を用いて算定しました。そして今回、令和6年分所得税及び定額減税の実績額などが確定したことで、本来給付すべき金額と、当初調整給付額との間で差額が生じた人に、その差額分を支給します。

(対象者の合計所得金額が1,805万円以下に限ります)

(例)

- 令和5年所得に比べ、令和6年所得が減少したことにより、  
「令和6年分推計所得税額(令和5年所得)」>「令和6年分所得税額(令和6年所得)」となった人
- こどもの出生など、扶養親族が令和6年中に増加したことにより、  
「所得税分定額減税可能額」(当初給付時)<(不足額給付時)となった人
- 当初調整給付後に税額修正が生じたことにより、令和6年度分個人住民税所得割額が減少した人



不足額給付II

定額減税対象外であり、以下のいずれの要件も満たす人に、最大4万円を支給します。  
(ただし、当初調整給付などを差し引いた金額を支給)

- ◎定額減税前の令和6年分所得税額及び令和6年度住民税所得割額がいずれも0円
- ◎税制度上「扶養親族等」から外れる青色事業専従者・事業専従者(白色)、合計所得金額48万円超の人
- ◎低所得世帯向け給付(令和5年度非課税給付など、令和6年度非課税化給付など)対象世帯の世帯主・世帯員に該当していない人

◆問い合わせ…社会福祉課 社会福祉係(本庁舎2階46番窓口) / ☎22-3601

情報

「社会保険料(国民年金保険料)控除証明書」を送付します

令和7年1月1日から9月30日の間に国民年金保険料を納付された人へ、令和7年分の社会保険料(国民年金保険料)控除証明書を送付します。  
(10月下旬から11月上旬に日本年金機構から発送予定)

所得税及び住民税の申告において、今年中に納付した国民年金保険料全額が社会保険料控除の対象となります。

社会保険料控除を受けるためには、納付したことを証明する書類の添付が義務づけられていますので、大切に保管するようお願いします。なお、マイナポータル連携による取得が可能です。詳しくは、日本年金機構ホームページ内に控除証明書の説明ページを設けていますのでご確認ください。

【受付時間】

- ・月～金曜日 8時30分～19時
- ・第2土曜日 9時30分～16時

※土(第2土曜日を除く)・日・祝日、12月29日～1月3日はご利用できません。



◆問い合わせ…ねんきん加入者ダイヤル  
☎0570-003-004【ナビダイヤル】

助成

こどものインフルエンザ予防接種費用を助成します

【対象】

生後6か月から高校生相当までの佐伯市民  
※高校生相当とは、18歳となる日の属する年度の末日までの人

【助成対象予防接種】

10月1日(水)～令和8年2月28日(土)までに接種したインフルエンザ予防接種

【助成金額(上限)】

1回1,000円(13歳未満は2回助成)

申請期限 予防接種した翌日から1年以内

詳しくはこちら ▶



◆問い合わせ…健康増進課 健康医療推進係(和楽1階) / ☎23-4500

助成

高齢者などの予防接種費用を助成します

接種日時点で、佐伯市に住民票がある次の①または②に該当する人は、下記の予防接種費用の助成が受けられます。接種を希望する人は、協力医療機関に予約の上、受診してください。

【予防接種の種類と自己負担額】

- インフルエンザ:1,500円
- 新型コロナウイルス:5,000円

※いずれも実施期間中1回限りです。実施期間中の2回目以降の接種は全額自己負担となりますので各医療機関規定の接種料金をお支払いください。

【対象】

- ① 65歳以上の人(接種時)
- ② 60～64歳で心臓・腎臓・呼吸器の機能に障がいのある人、またはヒト免疫不全ウイルスにより免疫機能に障がいがある人(要医師相談)

◆問い合わせ…健康増進課 健康医療推進係(和楽1階) / ☎23-4500

【接種期間】

10月1日(水)～令和8年3月31日(火)  
※ワクチンの在庫状況や流行状況などにより、医療機関によっては実施期間内であっても接種できない場合があります。

【必要な物】

運転免許証やマイナンバーカードなどの住所・氏名・生年月日が確認できるもの

新型コロナワクチン定期予防接種はこちら▶



高齢者インフルエンザ定期予防接種はこちら▶





### 情報

#### あなたの命を守る「マイナ救急」実証事業が始まりました!

マイナ保険証を活用した救急業務の円滑化を図るため、実証事業が10月1日(水)から全国一斉にスタートします。



##### ●「マイナ救急」とは?

救急隊員が傷病者のマイナ保険証を活用し、氏名、生年月日、住所の基本情報に加え、受診した病院(かかりつけ病院)、病歴、処方されたお薬などの医療情報を閲覧、把握することにより救急業務の円滑化を図る取組です。

##### ●「マイナ保険証」とは?

マイナンバーカードを健康保険証として利用する仕組みです。

##### ●「マイナ救急」で医療情報を活用するために必要な準備

マイナンバーカードを所有し、健康保険証の利用登録が完了していること。

##### ●救急現場でご協力いただきたいこと

救急隊へマイナ保険証を渡し、医療情報を閲覧することに口頭で同意をお願いします。

※119番通報時、指令員が通報者へマイナ保険証の準備を依頼する場合があります。

※マイナ救急で得た個人情報は救急業務以外に使用しません。

「マイナ救急」へのご理解、ご協力をお願いします。

詳しくはこちらから▶



◆問い合わせ…佐伯市消防本部 警防課  
☎22-3330

### 情報

#### 佐伯版SDGs「アクションプラスワン!」の取組について

佐伯市が50年、100年と持続可能なまちとして続いていくために、行政や市民、企業、団体などがそれぞれの役割のもと、日々の生活や活動の中で「経済・社会・環境」の三側面に配慮した新しい行動を1つ宣言し、取り組んでいくものです。



入力フォームはこちらから▶

##### ●佐伯版SDGs「アクションプラスワン!」の宣言例

- ・週に2回は自転車通勤します!
  - ・会社として月に1回、地域の活動に参加します!
- ※頑張らず、ちょっとした意識の変化でできることを宣言するのがポイントです。

##### ●経済・社会・環境について (取組と期待される効果の例)

	取組主体	取組	期待される効果
【経済】	個人	自転車の購入や整備を地元のお店でする。	地域経済の循環
	会社	地域の清掃活動に参加し、会社で打ち上げを行う。	地域経済の循環
【社会】	個人	自転車で通勤する。	健康の維持
	会社	地域の清掃活動に参加する。	地域コミュニティとのつながりの強化
【環境】	個人	自転車で通勤する。	温室効果ガスの削減
	会社	地域の清掃活動に参加する。	景観の維持

取組期間 12月31日(水)まで

◆問い合わせ…政策企画課 政策企画係  
(本庁舎5階88番窓口) / ☎22-4104

### 情報

#### 小規模特認校(本匠小学校・本匠中学校)の特色ある取組②③と今後のスケジュール

市報さいき8月号で、小規模特認校(本匠小学校・本匠中学校)の特色のある取組①として「個別探究学習」を紹介しました。今回は特色ある取組②③を紹介します。

##### ○特色ある小規模特認校 (本匠小学校・本匠中学校)の取組② 「自分で学び方を決められる授業」

児童や生徒自身が自分のペースで進める各教科の学習を大切にしています。児童や生徒の「分からない」「教えて」の声を大事にした授業であり、個人でiPadを使いながら学ぶ、友だちと話し合いながら学ぶ、教師に質問しながら学ぶなど、1つの教室で様々な学びが見られる授業になっています。

##### ○特色ある小規模特認校 (本匠小学校・本匠中学校)の取組③ 「自分の思いや考えを表現する活動」

小学校では「伝える力の向上」と「安心して言える環境づくり」を大事にしながら、相手の立場や気持ちを大切に表現活動を進めています。中学校では主に、日本語や英語での俳句作りを通して、生徒同士や地域の方々をはじめ、多くの人と交流し、俳句に込めた思いなどを表現する活動を進めています。

※これまでに紹介した小規模特認校の特色ある取組についての詳細は、本匠小学校・本匠中学校に問い合わせください。



◆問い合わせ…学校教育課 学校指導係  
(まな美2階) / ☎22-4670  
本匠小学校 / ☎56-5009  
本匠中学校 / ☎56-5004

##### 今後のスケジュール /

- 第2回オープンスクール(個別探究学習風景)  
【とき】10月9日(木)  
13時20分~15時20分(受付13時~)
- 児童生徒募集 / 11月~12月 ○入学・転学 / 令和8年4月

### 情報

#### 令和7年度 大分県学力定着状況調査に係る佐伯市結果

市内の小学校5年生、中学校2年生を対象に、「大分県学力定着状況調査」を実施しました。  
※大分県の数値は、市町村立の小・中学校の数値を集計したものを使用。

##### 【対象教科】

小学校5年生…国語、算数、理科  
中学校2年生…国語、社会、数学、理科、英語  
※数値は平均正答率  
(平均正答率:全設問数に対して正答した割合の平均)

小学校(5年生)	国語	算数	理科
佐伯市	65.9	67.9	61.8
大分県	68.1	70.2	63.3
全国	66.1	66.1	60.4
県比	-2.2	-2.3	-1.5
全国比	-0.2	+1.8	+1.4

中学校(2年生)	国語	社会	数学	理科	英語
佐伯市	67.6	45.7	51.6	51.2	49.0
大分県	67.6	46.5	54.1	53.4	49.4
全国	64.4	44.4	52.4	48.9	50.4
県比	±0	-0.8	-2.5	-2.2	-0.4
全国比	+3.2	+1.3	-0.8	+2.3	-1.4

### 情報

#### 令和7年度 全国学力・学習状況調査に係る佐伯市結果

市内の小学校6年生、中学校3年生を対象に、「全国学力・学習状況調査」を実施しました。  
※全国・大分県の数値は、市町村立の小・中学校の数値を集計したものを使用。  
※各小・中学校の結果については、各学校ホームページをご覧ください。

##### 【対象教科】

小学校6年生…国語、算数、理科  
中学校3年生…国語、数学、理科  
※数値は平均正答率(正答した割合の平均値)  
※中学校理科はIRTスコアによる数値  
(各設問の正誤パターンから学力を推定し、500を基準にした得点で表すもの)

小学校(6年生)	国語	算数	理科
佐伯市	68.0	56.0	59.0
大分県	69.0	60.0	60.0
全国	66.8	58.0	57.1
県比	-1.0	-4.0	-1.0
全国比	+1.2	-2.0	+1.9

中学校(3年生)	国語	数学	理科
佐伯市	53.0	42.0	502
大分県	53.0	45.0	501
全国	54.3	48.3	503
県比	±0	-3.0	+1.0
全国比	-1.3	-6.3	-1.0





# さいきとぴっくす

## Saiki Topics

### 情報

#### マイナビ ツール・ド・九州2025開催

**START 10時** 延岡市(延岡市役所前)  
**GOAL 12時45分前後** 佐伯市(さいき城山桜ホール)

ツール・ド・九州は、世界トップクラスの選手が参加する自転車の国際ロードレースです。

10月10日(金)～13日(月・祝)の日程で開催され、18チームの参加が予定されています。

10月13日(月・祝)には、大分県・宮崎県共同開催の「宮崎・大分ステージ」が、延岡市役所をスタートとし、日豊海岸沿いの国道388号や豊後くろしおラインなどを通過して、さいき城山桜ホールをゴールとするコースで開催されます。

大会当日は、選手が沿線を通る際に、最大2時間前後の全面通行止めの交通規制が予定されています。

当日の交通規制へのご理解・ご協力と

沿道でのレース観戦をお願いします。

詳しくは先日お配りしたチラシまたは、二次元コードからご確認ください。

詳しくは  
こちら  
から



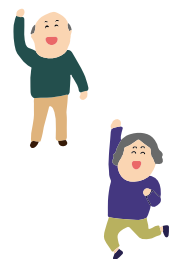
◆問い合わせ…観光・国際交流課 文化・スポーツツーリズム推進係(本庁舎2階38番窓口) / ☎22-4071

### 情報

#### 自治総合センターのコミュニティ助成事業を活用しました

匠南区が太鼓やステージやぐらなどの地域活動に必要な備品を購入しました。

コミュニティ助成事業は、宝くじの収益金を財源に、地域のコミュニティ活動の推進や健全な発展のために実施されています。



◆問い合わせ…地域振興課 ふるさと振興係(本庁舎2階40番窓口) / ☎22-3033

### 情報

#### 第62回 九州実業団毎日駅伝競走大会in佐伯 (ニューイヤー駅伝九州地区予選)

昨年に引き続き、九州実業団毎日駅伝競走大会が佐伯市で開催されます。

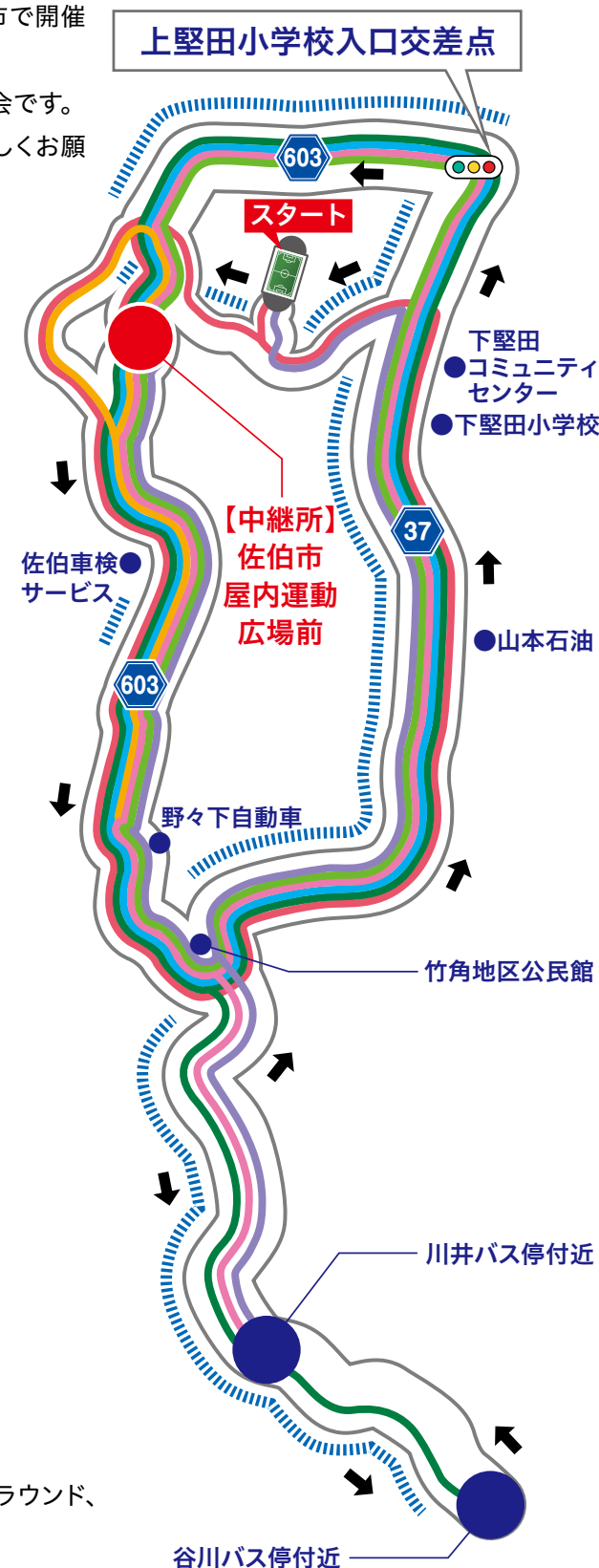
正月のニューイヤー駅伝の出場権を懸けた伝統ある大会です。

九州一円から集まる選手の皆さんへ熱いご声援をよろしくお願いします。

【と き】11月3日(月・祝)9時～

【コース(7区間:89.3km)】

区 間	コース	距 離
第1区	佐伯中央病院陸上競技場 ↓ 佐伯市屋内運動広場前	12.8km
第2区	佐伯市屋内運動広場前 ↓折り返し・谷川バス停付近 佐伯市屋内運動広場前	18.3km
第3区	佐伯市屋内運動広場前 ↓ 佐伯市屋内運動広場前	11.1km
第4区	佐伯市屋内運動広場前 ↓ 佐伯市屋内運動広場前	6.6km
第5区	佐伯市屋内運動広場前 ↓折り返し・川井バス停付近 佐伯市屋内運動広場前	15.5km
第6区	佐伯市屋内運動広場前 ↓ 佐伯市屋内運動広場前	11.1km
第7区	佐伯市屋内運動広場前 ↓折り返し・川井バス停付近 佐伯中央病院陸上競技場	13.9km



- ・観戦者用の駐車場は池船スポーツ公園、旧青山小学校グラウンド、佐伯市運動公園駐車場をご利用ください。
- ・コース上の路上駐車はご遠慮ください。
- ・競技中はコース上の車両の走行が制限されます。ご迷惑をおかけしますが、ご協力をよろしくお願いします。

◆問い合わせ…

観光・国際交流課 文化・スポーツツーリズム推進係(本庁舎2階38番窓口)

☎22-4071

コース図記載の上記マークは、歩道上から応援できる場所です。



市からのお知らせやイベントなどをチェック!

# さいきとぴっくす Saiki Topics

## 情報 オータムフェスタ inさいき

毎年7月に開催していた「サマーフェスタinさいき」が、今年から秋に変わります!ぜひ、会場にお越しください。

【とき】10月26日(日)9時~15時

【ところ】海上自衛隊 佐伯基地分遣隊グラウンド

【内容】

- ・海上保安庁巡視船一般公開、陸上自衛隊・警察・消防の車両展示など
- ・体験航海(今年は当日受付です)
- ・飲食ブースの出店
- ・ステージイベント(佐伯鶴城高校書道部による書道パフォーマンス、佐伯鶴城高校吹奏楽部・鶴谷中学校吹奏楽部による演奏など)

※天候不良や、その他の理由により中止または一部変更する可能性があります。詳しくは観光ナビをご覧ください。

◆問い合わせ…海上自衛隊 佐伯基地分遣隊/☎22-0370

## 情報 米水津 おさかなまつり開催!

【とき】10月26日(日)9時30分~14時30分

※雨天決行

【ところ】米水津多目的グラウンド(米水津振興局横)

【内容】

### ステージ

開会式(餅まき)、弥生杵牟礼陣太鼓、ソーラン節(米水津中学校)、書道(佐伯鶴城高等学校)、ダンス(ZIGGY dance studio、日本文理大学附属高等学校)、重岡岩戸神楽、吹奏楽(日本文理大学附属高等学校)、タックスOXクイズ、大道芸パフォーマンス(大道芸人ひろと、TAKUMI)、福餅まき

### 会場内

ふれあい食堂、七輪焼き場、鮮魚など農水産物販売、水産加工品など特産品販売、キッチンカー、露店、ブリッコレース、ブリのつかみ取り、伊勢エビ・ヒラメ釣り、花苗無料配布、ふれあい動物園、大道芸ワークショップ、働く自動車、お魚タッチプール

◆問い合わせ…

米水津おさかなまつり実行委員会 事務局  
(米水津振興局 地域振興課内)/☎35-6111

## 情報 第2回 かまえ神楽 共演大会

餅まき、キッチンカーの出店もあるよ。



【とき】10月26日(日)9時~

【ところ】道の駅かまえ

(雨天時:蒲江地域コミュニティセンター)

【出演団体(予定)】

- ①奥畑神楽(豊後大野市)
- ②竹野浦河内神楽保存会
- ③蒲江神楽保存会
- ④河内神楽保存会
- ⑤葛原神楽保存会

◆問い合わせ…

蒲江地域神楽共演大会実行委員会 事務局  
☎090-4994-3707

## 情報 第19回 家族で集う! キャンドルのタベ

~高めよう!深めよう!家族みんなでエコ意識~

環境にやさしいワークショップや、ヴァイオリン・箏・チェロによる弦楽三重奏団「水無月」の演奏会を開催します。素敵な夜を演出してくれるキャンドルと音楽と一緒に楽しみませんか。

【とき】10月18日(土) 17時30分~20時

【ところ】本匠地域コミュニティセンター

【内容】●ワークショップ(廃材の再利用)

・保冷剤で消臭剤づくり

●音楽鑑賞会

・弦楽三重奏団「水無月」

【料金】無料

◆問い合わせ…キャンドルのタベ実行委員会 事務局  
(本匠地域コミュニティセンター内)/☎56-5115

## 情報

## 令和7年度 各地域の文化祭などのお知らせ

芸術の秋がやってきました!各地域の文化祭などで様々な芸術に触れ、楽しんでみませんか?

名 称	と き	と ころ	主 催	問い合わせ
上浦文化協会芸能発表会	11月30日(日)13時~	上浦地域コミュニティセンター	上浦文化協会	☎32-2511
第54回 佐伯芸術文化祭	舞台芸術祭(ステージ)	11月23日(日)11時~	佐伯文化振興会	☎23-2247
	佐伯市美術秀作展	11月21日(金)~23日(日)9時~		
	諸流いけばな展	11月22日(土)~23日(日)9時~		
	お茶会(裏千家)	11月23日(日)10時~		
令和7年度 弥生芸術文化祭	展 示	11月8日(土)13時~16時	弥生文化協会	☎46-2730
	舞台発表	11月9日(日)9時30分~15時30分		
	舞台発表	11月9日(日)10時30分~15時30分		
本匠文化芸術祭2025	10月25日(土)9時~	本匠中学校体育館	本匠文化協会	☎56-5115
第14回 直川文化協会活動発表会	11月23日(日)10時~13時	直川地域コミュニティセンター	直川文化協会	☎58-3393
第44回 鶴見ふる里文化祭	展 示	10月31日(金)9時~19時	鶴見文化協会	☎33-1000
	舞台発表	11月1日(土)9時~17時 2日(日)9時~15時		
米水津 ふるさと文化祭	展 示	10月31日(金)9時~19時	米水津文化協会	☎35-6124
	舞台発表	11月1日(土)9時~17時 2日(日)9時~15時		
	舞台発表	11月2日(日)10時~		
令和7年度 蒲江芸術文化祭	第53回 蒲江美術展・諸流生花展	10月18日(土)9時~19時 19日(日)9時~16時	蒲江文化協会	☎42-1113
	第36回 芸能発表会	10月19日(日)13時~16時		

※変更になる場合があります。詳しくは市ホームページをご覧ください。

◆問い合わせ…佐伯市文化協会・文化振興会連絡協議会 事務局

文化芸術交流課 文化芸術振興係(さいき城山桜ホール内)/☎22-4529



## 情報

## 直川ミラサポ野外映画祭「源六BAL vol.3」開催!

上映作品は「野生の島のロズ」、消防戦隊キコレンジャーのショーもあるよ!

直川地域コミュニティ協議会(ミラサポ)が行う野外映画祭。芝生の上でバルメニュー(キッチンカー・出店)と一緒に開放感たっぷりの映画鑑賞をお楽しみください。

【上映作品】

「野生の島のロズ」

(18時20分~消防戦隊キコレンジャーのショーあり)

【とき】10月18日(土)

[上映時間] 19時~20時42分(開場17時)

【ところ】直川源六原グラウンド

(雨天時:直川中学校体育館)

【入場料】無料

【定 員】300人

※定員を超えた場合は、入場をお断りする場合がありますので、あらかじめご了承ください。

【その他】

・芝生の上で鑑賞のため、敷物や椅子などをご用意ください。

・天候によって防寒着などをご用意ください。

・飲酒をされる人は、お車でのご来場はご遠慮ください。

◆問い合わせ…直川地域コミュニティセンター  
☎58-3393



(C) 2024 DreamWorks Animation LLC. All Rights Reserved.





### 情報

まつり にっぽう

### 祭日豊 秋の大収穫祭

◆問い合わせ…祭日豊実行委員会事務局(水産課水産振興係内)/ ☎22-3226



### 情報

### 歴史資料館 開館10周年記念特別展

### 佐伯文庫と毛利高標 -佐伯蔵書に富むこと海内無双なり-

佐伯文庫は、江戸時代に佐伯藩主・毛利高標が収集した膨大な書物のコレクションです。中国の古典、西洋の科学書など、様々な本が4万冊もあったといわれ、佐伯文庫の書物と高標の学識は、当時の知識人から絶賛されました。

特別展では、佐伯文庫の貴重書の数々と毛利高標の実像を伝える資料を一堂に展示します。佐伯文庫の特色と歴史をたどり、人々が驚嘆した高標の偉業とその遺産に迫ります。

【と き】10月18日(土)~12月7日(日)

9時~17時 [入館は16時30分まで]

※月曜日休館 (ただし11月3日・24日は開館し、翌4日・25日は休館)

~ 休館のお知らせ ~ 特別展準備作業のため、10月14日(火)~17日(金)は休館します。

【ところ】歴史資料館 展示室

【観覧料】一般：300円 (15人以上の団体は200円)

小・中・高校生：100円 (15人以上の団体は50円)

(市内に在住・通学の小・中・高校生は無料)

【展示解説】10月18日(土)、11月1日(土)・16日(日)・30日(日)

各日2回開催/11時~、13時30分~

(各1時間程度)

◆問い合わせ…歴史資料館/ ☎22-0700



『ワインマンの植物書』  
(大分県立先哲史料館蔵)



世界で佐伯にしか残っていない『照世盃』  
(佐伯市歴史資料館蔵)



詳しくは  
こちら  
から





# Saiki Organic festa さいきオーガニックフェスタ 2025

とき 11月8日(土) 10時30分～16時

ところ さいき城山桜ホール館内 ほか

駐車場 大手町駐車場(旧文化会館下)、佐伯小学校グラウンド※雨天時使用不可

さいきオーガニックフェスタは「さいきオーガニック憲章」を基に開催します。  
今回のテーマは「暮らしの中にあるオーガニック」を掲げ、気づきときっかけ  
作りの場になることを目的とします。

マイバッグ、マイ箸の  
持参をお願いします。

by 一般財団法人 観光まちづくり佐伯

## みんながつながる！ 第14回さいきオーガニックマルシェ

“生産者と消費者をつなぐマルシェ”“オーガニックにふれるマルシェ”有機JAS認証野菜、さいきの恵み認証農産物を中心にお弁当、お惣菜、加工品、米粉スイーツなどを販売します。

※売り切れ次第終了

【ところ】さいき城山桜ホール1階  
アートプラザ周辺

by 健康増進課

## いのちがよろこぶ！健康ブース

ベジチェック、血圧測定や健康体験、健康・栄養相談などを実施します。大人も子どもも健康について楽しく体験しながら学びます。

【ところ】アートプラザ



by しろやま共同保育園

## 心や体がよろこぶ！みそ玉無料配布

食育に力を入れている、しろやまっ子の活動紹介と園児が作ったみそ玉を無料配布します。



【ところ】  
アートプラザ

by 食生活改善推進協議会

## 心や体がよろこぶ！ 郷土料理しんちょき餅の販売

「私たちの健康は私たちの手で～のぼそう健康寿命つなごう郷土の食～」を掲げて活動しています。  
今回は旬のさつまいもを使ったしんちょき餅を販売します。

【ところ】アートプラザ

## みんながつながる！7施設のおいしいものとエコなもの

佐伯市内の障がい者施設(さつき園中江、さつき園小島、のびのびランド、げんきファーム、番匠の里、エバーグリーン、太陽農園)の利用者の方が丁寧に作り上げたおすすめの商品を販売します。

【ところ】アートプラザ

by 農政課

## 心や体がよろこぶ！ 有機野菜苗の無料配布

佐伯支援学校の生徒が育てた苗を使って、化学合成農薬や化学肥料を使用せずに育ててみませんか。

【配布時間】13時15分～ 先着250人

【ところ】さいき城山桜ホール周辺

【種類】リーフレタス



by 林業課

## 森や土がよろこぶ！苗木130本の無料配布

アジサイ30本、コブシ20本、クルメツツジ30本、サザンカ30本、ヤマザクラ20本。

地域の緑化を推進し、美しい環境づくりを促進するために苗木の無料配布を行います。

【配布時間】11:00～なくなり次第終了

【ところ】大手前野外劇場

by 新日本婦人の会佐伯支部

## 水や空がよろこぶ！ヘチマプロジェクト

ヘチマを使うことで身近なことからマイクロプラスチック問題に取り組みます。  
ヘチマスポンジ製作、使用体験・ヘチマ種子の無料配布があります。

【ところ】アートプラザ



by 農政課

◆問い合わせ…一般財団法人 観光まちづくり佐伯 / ☎22-9900

ブランド推進課 ブランド推進係(本庁舎2階37番窓口) / ☎22-4673

## 心や体がよろこぶ！フランス料理ムッシュ・カワノ オーナーシェフによる佐伯産オーガニック野菜の食べ比べ

【講師】フランス料理 ムッシュ・カワノ  
オーナーシェフ 河野 辰也 氏

【とき】10時30分～12時30分 【参加費】無料

【ところ】キッチンコート・セミナーコート

【定員】大人:10人、高校生以下:15人

※申込人数が定員を超えたときは、抽選により決定します。

【申込方法】電話または二次元コードから申込

◆問い合わせ…農政課 有機農業推進係(本庁舎3階59番窓口) / ☎22-4229



申込期限 10月24日(金)

申込は  
こちら  
から





人のチカラと企業のチカラで未来へとつなげる。  
佐伯市発の働く人々をご紹介します

# 未来をつなぐ、人と企業

Vol.  
30



## ファームテック株式会社

佐伯市弥生大字大坂本1674番地1

☎46-1600 FAX:46-1807

設立年月:平成18年4月 資本金:1,000万円 従業員数:6人

<https://www.farm-tech.co.jp> メール: [farmtec@saiki.tv](mailto:farmtec@saiki.tv)



動画はこちら



### 佐伯発！農業の課題に応える注目の資材

ファームテックは「第三の農業資材」と呼ばれる植物活性剤（バイオスティミュラント）※1の開発・製造・販売を行う企業です。肥料が“ご飯”、農薬が“薬”だとすれば、活性剤は“健康食品”のような存在。作物に酷暑などの異常気象を乗り切る活力を与え、成長・品質・味・収量の向上に貢献します。

「私たちは創業直後から国立大学法人大分大学と共同研究を行い、サトウキビ残渣※2の糖蜜を1年間発酵させた自然由来の『アミノ酢糖』、改良品の『ルビスク』を完成させました。長年の知見に加え、大学の研究データ、実証結果の蓄積が強みです。有機JAS規格別表等適合資材※3のため、有機農法にも活用できます」そう語るのは代表の大田一郎さん。すでに全国各地で導入され、農業課題の解決、環境負荷低減に成果を上げています。

#### 全国、世界を視野に挑戦を続ける

米不足で関心が高まる「米の直播栽培」でも同社の製品が活用され始めています。「直播栽培は田植えをせず、ドローンで種もみを直接水田に播く方法ですが、人手不足解消に効果的な一方、生育の不安定さが課題。そこで苗の発根や成長をサポートする当社の製品が注目されています」。

製品開発にとどまらず、若手農業従事者を集めてミーティングを開くなど、農業の未来や佐伯の活性化、佐伯に息づく豊かなものづくり文化の継承を応援する大田さん。発酵王国・佐伯から全国、世界により良い製品を届けるために、挑戦を続けます。

※1 令和7年5月、農林水産省が表示に係るガイドラインを策定。

※2 砂糖の製造過程で出る搾りかす。

※3 適合していない製品もあります。

#### 会社のここが好き

入社のきっかけは、農業をしていた際に弊社製品と出会い、その効果を実感したことです。現在は営業として農家さんに製品の良さを伝え、“自分と同じ効果を実感してもらい、喜んでもらえること”をやりがいとしています。今後もより多くの皆さんに弊社製品を広めたいと考えています。ぜひ一度、農作物が元気になる効果を実感してください。

営業課長  
田中康彦さん







つくっているもの

## 書

筆の力で佐伯に息づく言葉を刻み続ける樋口紫水さん。佐伯市歌や市誌、市内の史跡、中学校の校歌・校訓などの題字を揮毫※1するほか、書作展や書道教室、YouTube・Facebookでの発信を通じ、だれもが気軽に「書」に親しめる機会を広げています。



佐伯市書道協会 会長／芳山書院 主宰  
ひぐち しずい よしゆき  
樋口 紫水(義行)さん／野岡地区



▲毎年3月末に開催される「芳山書院書作展」の様子。生徒の作品も展示され、大きな目標になっています。



▲書道教室では毛筆・硬筆ともに基礎からしっかり学べます。興味のある人は(☎23-3217)までお電話を。



動画はこちら



## 文字の魅力にひかれ、書の道へ

佐伯市で書道家・指導者として活動する樋口紫水さん。書の道に入ったのは中学生の頃にさかのぼります。「こどもの頃から文字を書くのが大好きで、最初は書を学ぶ伯父に手ほどきを受けていました。褒められるのが本当にうれしくて。やがて伯父の師匠である森神紫陽先生のもとに通うようになりました」。

平成4年に故・森神さんが立ち上げた書道団体<sup>ほうざんしやういん</sup>芳山書院を継承。以来、日展入選9回、佐伯市誌や平成塔、汲心亭といった佐伯にとって重要な題字を揮毫するなど、多方面で活躍しています。

## 手書き文字の素晴らしさを伝えたい

樋口さんは書道教室も運営しており、幼児から一般、研究部※2まで幅広い世代に指導を行っています。

「手書き文字には上手下手にかかわらず、書き手の気持ちを伝える力があります。日本文化として正確な筆順を学ぶことも大切です。今はスマホやパソコンで文字を打つことが多いですが、手書き文字の良さをしっかり教えていきたいと思っています」。

文字を書くことは、正しい姿勢や鉛筆の持ち方を学び、集中力、継続力を養うことにもつながるため、「こどもにも習わせたい」と親子2代、3代で通う人も少なくありません。

現在は、同じ志を持つ家族とともに、後進の育成にも尽力している樋口さん。奥深い「書」を通じて、心を育み、素晴らしい日本文化を次代へつなげています。

※1 筆で文字や絵を書くこと

※2 経験を積み、半紙より縦長の条幅を使うようになった生徒



# さいき城山桜ホールインフォメーション

入場無料



## さいき大道芸フェスタ



出演パフォーマー (順不同)

今年も全国から人気パフォーマー16組が集結!

まちをまわって、パフォーマンスを満喫しよう!

とき 11月8日(土)10時30分～  
9日(日)11時～

ところ さいき城山桜ホール周辺

ホール内で同時開催

8日(土)さいきオーガニックフェスタ  
9日(日)さいきアートマルシェ



- 渡辺あきら(ジャグリング)
- パルーンパフォーマーRay (パルーンアート)
- KANA∞ (フラフープ)
- めぐみ梨華 (ディアボロ)
- あきらとひとと (コメディジャグリング)
- おんぷらんと (こびとのサーカス)
- カナールベキノワ (コメディマイム)
- ガンジスインダストラス (回遊パフォーマンス)
- サンキュー手塚(コメディマイム)
- しよぎょーむじょーブラザーズ (ブレイクダンス&アクロバット)
- 深夜アキ(変面&マジック)
- 大道芸人ひとと (コメディジャグリング)
- マスクマスキマンマン (パントマイムプロレス)
- Mr.BUNBUN (ひとりキャラクターショー)
- 高橋一生(パントワリング)
- TAKUMI(ジャグリング)
- さいき大道芸アカデミー生
- 市民パフォーマー/and more

入場無料

さいき城山桜ホール開館5周年イベント

## さいきインクルーシブフェスタ

共生の心を育む ～多文化・多様性の交流～

「インクルーシブ」(すべてを包み込む)をテーマに、だれもが楽しめるプログラムがいっぱい!

とき 10月26日(日) 10時～16時

ところ さいき城山桜ホール全館

【かんじる】

- オーストラリア先住民アート
- ドットペインティング体験
- ベトナム中秋節を彩る
- カラフルランタン作り
- 色んな民族衣装を試着
- 世界のお洋服屋さん



【まなぶ】

大分・佐伯から世界を知ろう

- JICAデスク大分ブース
- 佐伯民際日本語学校ブース
- 佐伯市国際交流写真展

【あじわう】

恒例の人気企画!

- 世界のカレー食べ比べ
- ブースをめぐっておかしをゲット!
- 世界のおかしスタンプラリー

【アートでつながる】

みんなでつくろう!

- 大ホールドミノチャレンジ
- 鑑賞無料・ドネーション(寄附制)
- RENTARO 室内オーケストラ九州
- 応援コンサート(14時～)
- アート展(25日～) ●ガラスにおえかき
- 大道芸体験ブース



## ツキイチ映画

11月上映作品

上映時間 103分



### 『カサブランカ』(字幕)

とき 11月24日(月・祝)

①10時～

[開場 9時30分]

②14時～

[開場 13時30分]

ところ 大ホール(全席自由)

※入場口は1階

定員 各回100人

チケット 一般:500円

高校生以下:200円

©1943 Turner Entertainment Co.A Time Warner Company.All rights reserved

[ 当日券の販売は窓口まで  
問い合わせください。 ]

共催公演

### 古澤 巖×RENTARO 室内オーケストラ九州 公演



楽団創立4周年記念、ミュージックパートナーと贈る渾身の舞台

とき 11月21日(金) 19時～[開場18時30分]

ところ 大ホール

チケット [全席自由席] ※未就学児入場不可

- 一般:5,000円 ●佐伯市民:4,500円
- 高校生以下:2,000円
- ※各券とも当日500円増

【チケット販売】さいき城山桜ホール窓口、  
トキハ会館プレイガイド、teket

RENTAROチケット[メール予約]

※氏名・連絡先・枚数を明記の上、rentaro.ticket@gmail.comまで

問い合わせ さいき城山桜ホール ☎24-2228

※各申込・チケット購入は、さいき城山桜ホール窓口のほか、インターネットからでもできます。  
(ツキイチ映画を除く)  
※詳しくは、さいき城山桜ホールのホームページをご覧ください。





## 8/1(金) わんぱく相撲 全国・九州大会出場



6月に宇佐市で行われた大会で好成績を残し、わんぱく相撲全国大会に出場する津田晴人くん(蒲江翔南学園4年)・徳丸鉄笑くん(佐伯小5年)と九州大会に出場する溝部隼都くん(明治小2年)・倉岡志門くん(佐伯小6年)が市長を訪問し、大会に向けた決意表明を行いました。

## 8/6(水) 今年もほおずきタワーが市役所に



今年で5年目を迎えた“旅する”ほおずきタワーが市役所に設置されました。約2万個のほおずきを使った6mのタワーに、来庁した多くの人が見入っていました。また、10月18日～19日に別府公園で開催される大分県農林水産祭「おおいたみのりフェスタ」でもほおずきタワーを見ることができます。

## 8/11(月・祝) 地元企業就職フェア開催



来年度卒業予定者やU/Iターン希望者、求職者などを対象に「地元企業就職フェア」が開催されました。今年度は市内の企業21社がブースを出展し、採用担当者が自社の強みや魅力をアピール。来場者は、質問などを通して企業への理解を深めていました。

## 8/20(水) 総合教育会議 小規模特認校など意見交換



市長と教育委員会が円滑に意思疎通を図り、連携して効果的に教育行政を進めるため、「総合教育会議」が開催されました。

今年度第1回となる今回は、本匠小・中学校の小規模特認校の指定についての取組や児童・生徒受入に伴う移住施策について議論が交わされました。

## 8/22(金) 津久見カテリーナ 中学バレー全国大会出場



第28回全国ヤングクラブバレーボール大会に出場する津久見カテリーナに所属する佐伯市の中学生6人が市役所で出場報告を行いました。チームを代表して吉良杏奈さん(佐伯南中3年)は「全国の舞台でも緊張せず、自分たちのプレーを発揮したい」と意気込みを述べました。

## 8/26(火) 全国乾椎茸品評会受賞報告



第72回全国乾椎茸品評会で林野庁長官賞を受賞した岡田重徳さん、矢野誠一さん、岡田大輔さん、岡田祐子さんが受賞報告に訪れました。

また同日、佐伯市椎茸生産組合連絡協議会から「乾シイタケの普及と食育に役立ててほしい」と学校給食用に乾シイタケ15kgが贈呈されました。



くらしの  
情報

## 各種お知らせ

大雨時でも排水ポンプ場の  
運転を止める場合があります

番匠川や井崎川には、大雨の際にたまった背後地側の雨水を河川に強制的に排水するため、蛇崎・下久部・長瀬・脇・高畠・小田・堤内・染矢地区に排水ポンプ場が設置されています。排水先の河川水位が上昇し、堤防が耐えられる最高の水位(H.W.L※)を超えて、さらに排水を続けると、堤防の決壊や堤防を越水する恐れがあります。

このような場合には被害を小さくするため、排水ポンプの運転を停止する「ポンプの運転調整」を行うことがあります。ポンプ運転を停止する場合は、防災スピーカー及び防災・行政ラジオなどでお知らせします。

近くにポンプ場がある場合でも、もしもの備えをお願いします。  
※H.W.Lとは…

堤防が耐えられる最高の水位。  
河川の水位がH.W.Lを超える

と堤防が決壊したり、あふれたりする危険があります。

問国土交通省 佐伯河川国道事務所  
河川管理課 ☎22-1880 (代表)

ご存じですか？ 国土交通省  
『川の防災情報』

台風や大雨時は、情報収集や早めの避難行動が重要です。「川の防災情報」は、お住まいの地域の「雨の状況」「川の水位と危険度」「川のカメラ画像」などのリアルタイムな情報を、スマートフォンでも手軽に入手できます。

お近くの川の様子を  
カメラ画像により確認  
することができます！

川の防災情報  
スマートフォン版  
二次元コードはこちら▶



## 河川カメラ



## レーダー雨量



アイコンをタップすると現在のカメラ画像や水位情報などを見ることができます。

問国土交通省 佐伯河川国道事務所  
流域治水課 ☎22-1880 (代表)

## 11月9日は「地域避難訓練」

緊急地震速報や大津波警報サイレンを合図に、各地区で想定した避難訓練に取り組みましょう。

また、災害時の備えとして、自宅の備蓄品や非常用持出し袋の点検・見直しなどを行い、災害ごとの避難場所や避難経路を確認しましょう。

※地域によって訓練内容が異なりますので、地区の回覧板などでご確認ください。

※11月9日(日)9時～9時30分の間にサイレン放送

※緊急地震速報に合わせ、シェイクアウト訓練に取り組みましょう。

シェイクアウトとは、「姿勢を低く、頭を守り、じっとする」自分自身を守るための行動です。

問防災危機管理課 防災推進係  
(本庁舎5階81番窓口)  
☎22-4578



## 市税(保険料)の納付について

10月は下記市税(保険料)の納付月です。期限内(10月31日)の納付をお願いします。

- ・市県民税 第3期
- ・国民健康保険税 第5期
- ・介護保険料 第5期

・後期高齢者医療保険料 第4期  
※市税(保険料)の納付は便利な口座振替、スマートフォンのアプリ(ペイペイ・ペイビー・ゆうちょペイ)をご利用ください。

納税が困難な場合は、徴収猶予の制度がありますので、詳細は市ホームページまたは下記に問い合わせください。

問税務課 収納係(本庁舎1階16番窓口) ☎22-3182

## 骨髄などの移植の助成

骨髄バンクを通して骨髄などの移植を行ったドナーまたはそのドナーを雇用している事業所へ助成します。

## 助成対象

骨髄などを提供するために通院または入院した人、ドナーを雇用している事業所

## ドナーへの助成金

年次有給休暇または有給の特別休暇が取得できた日を除き、1日当たり2万円(上限7日)

## 事業所への助成金

年次有給休暇または有給の特別休暇を付与した日について、1日当たり1万円(上限7日)

問健康増進課 健康医療推進係  
(和楽1階) ☎23-4500

## 10月は骨髄バンク推進月間

骨髄移植は白血病や再生不良性貧血などの難治性血液疾患に対する有効な治療法です。1人でも多くの患者さんを救うためには、1人でも多くのドナー登録が求められています。骨髄バンクのドナー登録にご協力をお願いします。

登録窓口 南部保健所

☎22-0562 ※要事前予約

問日本骨髄バンク

☎03-5280-1789

## 10月1日は「浄化槽の日」

佐伯市では、浄化槽整備区域内において合併処理浄化槽の設置を推進しており、単独処理浄化槽やくみ取り便槽を合併処理浄化槽へ転換する設置工事費を補助しています。

また現在、単独処理浄化槽、合併処理浄化槽を使用している人は、適切な維持管理をするために、浄化槽法で次のことが義務づけられていますので必ず行いましょう。

## ○保守点検

浄化槽の点検、調整、消毒剤の補充など

## ○清掃

年1回以上の浄化槽内に生じた汚泥の引き抜き、洗浄、清掃

## ○法定検査

年1回の外観、水質などの検査

## 問補助金制度に関すること

下水道課 下水道業務・維持管理係(本庁舎3階53番窓口)  
☎22-4618

浄化槽の維持管理に関すること  
南部保健所 ☎22-0562

## 介護保険「地域密着型サービス」に参入意向の事業者の皆さんへ

介護保険の「地域密着型サービス」を行うためには、市の指定を受けなければなりません。市内に主たる事務所があり、法人格を有する事業者を対象に募集します。

## サービスの種類

○定期巡回・随時対応型訪問介護看護施設

○小規模多機能型居宅介護施設

○看護小規模多機能型居宅介護施設

募集数 それぞれ各圏域に1施設

※日常生活圏域

圏域1…佐伯、上浦

圏域2…弥生、本匠、宇目、直川

圏域3…鶴見、米水津、蒲江

## 受付期間

10月16日(木)～24日(金)9時～16時(土・日・祝日を除く)

※申請書類などは市ホームページをご覧ください。



問高齢者福祉課 介護保険係(本庁舎1階10番窓口)  
☎22-3117

## 「おおいたみのりフェスタ」開催

県内各地の農林水産物が大集合！直売や加工品の販売、県産農林水産物を使用した食のコーナー、木工教室、パンカフェ、ジビエコーナーなど、県産農林水産物の良さや農山漁村の魅力あふれるイベントです。ぜひ、ご来場ください。

時10月18日(土)・19日(日)

所別府公園

問農政課 園芸振興係(本庁舎3階59番窓口) ☎22-3239



## 不用品引き取り買取り販売

大体なんでも引き受けます



家の片付け 終活 遺品整理



見積り無料 委託販売

家の片付けもお安く対応できます！

☎090-5744-3603

合同会社マチラボ 〒879-3102 大分県佐伯市直川大字上直見711-1アトレ跡地  
直川でリーズナブルな価格でリサイクルショップもしております。ぜひ遊びに来てください。

## 熱烈歓迎！Zoom中国語夜間学習会

中国語初心者・学習者、中国映画愛好者歓迎  
少人数制グループレッスン、丁寧指導、体験無料

- ①中国語基礎講座(入門～中級文法・日常会話)
- ②中国映画、連続ドラマ講座(リスニング重視)
- ③中華文学講座(諸葛孔明、陶淵明の名作など)
- ④子ども中国語講座(ディズニー中国語シリーズ)

主催者：独学クラブ『学宝』 詳しくは こちらから▶

[ホームページ] <https://www.gakuho-club.com>

[メール] [info@gakuzi.com](mailto:info@gakuzi.com) お気軽にご連絡ください



GENEQ 日本郵船グループ

私たちと一緒に働きませんか！  
平均年齢35歳の若い職場です！

業務拡大につき作業員募集中

就業場所：佐伯市海崎(太平洋セメント株式会社佐伯アッシュセンター(旧日本セメント株式会社佐伯工場))

業務内容：橋内作業(設備運転・保守管理)

賃金：高卒初任給 20万円+各種手当、ボーナス年2回

\*高卒10年目年収 約450万円

旧 北九州運輸株式会社 ジェネック 佐伯支店 0972-27-8611

人へ。地球へ。 For the people, for the earth.

## 市報さいき 広告募集中

会社・商品の紹介や案内などを「市報さいき」に掲載しませんか？

発行日▶毎月1日(年間12回) ※1月号は12月下旬発行  
A4冊子タイプ・フルカラー

発行部数▶毎月31,000部 ※配布先は市内の全世帯、各公共施設など

掲載場所▶各月号「くらしの情報」コーナー下段

掲載料▶1枠 15,000円/月(税込)

規格▶1枠 縦50mm×横85mm

※同じページの2枠を使用し1件の広告とすることができます(30,000円/月[税込])。

※版下原稿の画像形式はGIFまたはJPEG

募集締切▶掲載希望月の1か月前

問い合わせ▶佐伯市役所秘書広報課広報係(本庁舎5階90番窓口)  
☎0972-22-3281 [メール] [kouhou@city.saiiki.jp](mailto:kouhou@city.saiiki.jp)





### おおいた広域窓口サービス 終了のお知らせ

住民票の写しや戸籍証明など、各種証明書を県内17市町の窓口で交付を受けることができる「おおいた広域窓口サービス」は、令和8年3月31日で終了します。

サービス終了後の各種証明書の取得は、コンビニ交付、広域交付（住民票の写し、戸籍（除<sup>①</sup>、<sup>②</sup>、<sup>③</sup>、<sup>④</sup>、<sup>⑤</sup>、<sup>⑥</sup>、<sup>⑦</sup>、<sup>⑧</sup>、<sup>⑨</sup>、<sup>⑩</sup>、<sup>⑪</sup>、<sup>⑫</sup>、<sup>⑬</sup>、<sup>⑭</sup>、<sup>⑮</sup>、<sup>⑯</sup>、<sup>⑰</sup>、<sup>⑱</sup>、<sup>⑲</sup>、<sup>⑳</sup>、<sup>㉑</sup>、<sup>㉒</sup>、<sup>㉓</sup>、<sup>㉔</sup>、<sup>㉕</sup>、<sup>㉖</sup>、<sup>㉗</sup>、<sup>㉘</sup>、<sup>㉙</sup>、<sup>㉚</sup>、<sup>㉛</sup>、<sup>㉜</sup>、<sup>㉝</sup>、<sup>㉞</sup>、<sup>㉟</sup>、<sup>㊱</sup>、<sup>㊲</sup>、<sup>㊳</sup>、<sup>㊴</sup>、<sup>㊵</sup>、<sup>㊶</sup>、<sup>㊷</sup>、<sup>㊸</sup>、<sup>㊹</sup>、<sup>㊺</sup>、<sup>㊻</sup>、<sup>㊼</sup>、<sup>㊽</sup>、<sup>㊾</sup>、<sup>㊿</sup>、<sup>㏀</sup>、<sup>㏁</sup>、<sup>㏂</sup>、<sup>㏃</sup>、<sup>㏄</sup>、<sup>㏅</sup>、<sup>㏆</sup>、<sup>㏇</sup>、<sup>㏈</sup>、<sup>㏉</sup>、<sup>㏊</sup>、<sup>㏋</sup>、<sup>㏌</sup>、<sup>㏍</sup>、<sup>㏎</sup>、<sup>㏏</sup>、<sup>㏐</sup>、<sup>㏑</sup>、<sup>㏒</sup>、<sup>㏓</sup>、<sup>㏔</sup>、<sup>㏕</sup>、<sup>㏖</sup>、<sup>㏗</sup>、<sup>㏘</sup>、<sup>㏙</sup>、<sup>㏚</sup>、<sup>㏛</sup>、<sup>㏜</sup>、<sup>㏝</sup>、<sup>㏞</sup>、<sup>㏟</sup>、<sup>㏠</sup>、<sup>㏡</sup>、<sup>㏢</sup>、<sup>㏣</sup>、<sup>㏤</sup>、<sup>㏥</sup>、<sup>㏦</sup>、<sup>㏧</sup>、<sup>㏨</sup>、<sup>㏩</sup>、<sup>㏪</sup>、<sup>㏫</sup>、<sup>㏬</sup>、<sup>㏭</sup>、<sup>㏮</sup>、<sup>㏯</sup>、<sup>㏰</sup>、<sup>㏱</sup>、<sup>㏲</sup>、<sup>㏳</sup>、<sup>㏴</sup>、<sup>㏵</sup>、<sup>㏶</sup>、<sup>㏷</sup>、<sup>㏸</sup>、<sup>㏹</sup>、<sup>㏺</sup>、<sup>㏻</sup>、<sup>㏼</sup>、<sup>㏽</sup>、<sup>㏾</sup>、<sup>㏿</sup>、<sup>㐀</sup>、<sup>㐁</sup>、<sup>㐂</sup>、<sup>㐃</sup>、<sup>㐄</sup>、<sup>㐅</sup>、<sup>㐆</sup>、<sup>㐇</sup>、<sup>㐈</sup>、<sup>㐉</sup>、<sup>㐊</sup>、<sup>㐋</sup>、<sup>㐌</sup>、<sup>㐍</sup>、<sup>㐎</sup>、<sup>㐏</sup>、<sup>㐐</sup>、<sup>㐑</sup>、<sup>㐒</sup>、<sup>㐓</sup>、<sup>㐔</sup>、<sup>㐕</sup>、<sup>㐖</sup>、<sup>㐗</sup>、<sup>㐘</sup>、<sup>㐙</sup>、<sup>㐚</sup>、<sup>㐛</sup>、<sup>㐜</sup>、<sup>㐝</sup>、<sup>㐞</sup>、<sup>㐟</sup>、<sup>㐠</sup>、<sup>㐡</sup>、<sup>㐢</sup>、<sup>㐣</sup>、<sup>㐤</sup>、<sup>㐥</sup>、<sup>㐦</sup>、<sup>㐧</sup>、<sup>㐨</sup>、<sup>㐩</sup>、<sup>㐪</sup>、<sup>㐫</sup>、<sup>㐬</sup>、<sup>㐭</sup>、<sup>㐮</sup>、<sup>㐯</sup>、<sup>㐰</sup>、<sup>㐱</sup>、<sup>㐲</sup>、<sup>㐳</sup>、<sup>㐴</sup>、<sup>㐵</sup>、<sup>㐶</sup>、<sup>㐷</sup>、<sup>㐸</sup>、<sup>㐹</sup>、<sup>㐺</sup>、<sup>㐻</sup>、<sup>㐼</sup>、<sup>㐽</sup>、<sup>㐾</sup>、<sup>㐿</sup>、<sup>㑀</sup>、<sup>㑁</sup>、<sup>㑂</sup>、<sup>㑃</sup>、<sup>㑄</sup>、<sup>㑅</sup>、<sup>㑆</sup>、<sup>㑇</sup>、<sup>㑈</sup>、<sup>㑉</sup>、<sup>㑊</sup>、<sup>㑋</sup>、<sup>㑌</sup>、<sup>㑍</sup>、<sup>㑎</sup>、<sup>㑏</sup>、<sup>㑐</sup>、<sup>㑑</sup>、<sup>㑒</sup>、<sup>㑓</sup>、<sup>㑔</sup>、<sup>㑕</sup>、<sup>㑖</sup>、<sup>㑗</sup>、<sup>㑘</sup>、<sup>㑙</sup>、<sup>㑚</sup>、<sup>㑛</sup>、<sup>㑜</sup>、<sup>㑝</sup>、<sup>㑞</sup>、<sup>㑟</sup>、<sup>㑠</sup>、<sup>㑡</sup>、<sup>㑢</sup>、<sup>㑣</sup>、<sup>㑤</sup>、<sup>㑥</sup>、<sup>㑦</sup>、<sup>㑧</sup>、<sup>㑨</sup>、<sup>㑩</sup>、<sup>㑪</sup>、<sup>㑫</sup>、<sup>㑬</sup>、<sup>㑭</sup>、<sup>㑮</sup>、<sup>㑯</sup>、<sup>㑰</sup>、<sup>㑱</sup>、<sup>㑲</sup>、<sup>㑳</sup>、<sup>㑴</sup>、<sup>㑵</sup>、<sup>㑶</sup>、<sup>㑷</sup>、<sup>㑸</sup>、<sup>㑹</sup>、<sup>㑺</sup>、<sup>㑻</sup>、<sup>㑼</sup>、<sup>㑽</sup>、<sup>㑾</sup>、<sup>㑿</sup>、<sup>㒀</sup>、<sup>㒁</sup>、<sup>㒂</sup>、<sup>㒃</sup>、<sup>㒄</sup>、<sup>㒅</sup>、<sup>㒆</sup>、<sup>㒇</sup>、<sup>㒈</sup>、<sup>㒉</sup>、<sup>㒊</sup>、<sup>㒋</sup>、<sup>㒌</sup>、<sup>㒍</sup>、<sup>㒎</sup>、<sup>㒏</sup>、<sup>㒐</sup>、<sup>㒑</sup>、<sup>㒒</sup>、<sup>㒓</sup>、<sup>㒔</sup>、<sup>㒕</sup>、<sup>㒖</sup>、<sup>㒗</sup>、<sup>㒘</sup>、<sup>㒙</sup>、<sup>㒚</sup>、<sup>㒛</sup>、<sup>㒜</sup>、<sup>㒝</sup>、<sup>㒞</sup>、<sup>㒟</sup>、<sup>㒠</sup>、<sup>㒡</sup>、<sup>㒢</sup>、<sup>㒣</sup>、<sup>㒤</sup>、<sup>㒥</sup>、<sup>㒦</sup>、<sup>㒧</sup>、<sup>㒨</sup>、<sup>㒩</sup>、<sup>㒪</sup>、<sup>㒫</sup>、<sup>㒬</sup>、<sup>㒭</sup>、<sup>㒮</sup>、<sup>㒯</sup>、<sup>㒰</sup>、<sup>㒱</sup>、<sup>㒲</sup>、<sup>㒳</sup>、<sup>㒴</sup>、<sup>㒵</sup>、<sup>㒶</sup>、<sup>㒷</sup>、<sup>㒸</sup>、<sup>㒹</sup>、<sup>㒺</sup>、<sup>㒻</sup>、<sup>㒼</sup>、<sup>㒽</sup>、<sup>㒾</sup>、<sup>㒿</sup>、<sup>㓀</sup>、<sup>㓁</sup>、<sup>㓂</sup>、<sup>㓃</sup>、<sup>㓄</sup>、<sup>㓅</sup>、<sup>㓆</sup>、<sup>㓇</sup>、<sup>㓈</sup>、<sup>㓉</sup>、<sup>㓊</sup>、<sup>㓋</sup>、<sup>㓌</sup>、<sup>㓍</sup>、<sup>㓎</sup>、<sup>㓏</sup>、<sup>㓐</sup>、<sup>㓑</sup>、<sup>㓒</sup>、<sup>㓓</sup>、<sup>㓔</sup>、<sup>㓕</sup>、<sup>㓖</sup>、<sup>㓗</sup>、<sup>㓘</sup>、<sup>㓙</sup>、<sup>㓚</sup>、<sup>㓛</sup>、<sup>㓜</sup>、<sup>㓝</sup>、<sup>㓞</sup>、<sup>㓟</sup>、<sup>㓠</sup>、<sup>㓡</sup>、<sup>㓢</sup>、<sup>㓣</sup>、<sup>㓤</sup>、<sup>㓥</sup>、<sup>㓦</sup>、<sup>㓧</sup>、<sup>㓨</sup>、<sup>㓩</sup>、<sup>㓪</sup>、<sup>㓫</sup>、<sup>㓬</sup>、<sup>㓭</sup>、<sup>㓮</sup>、<sup>㓯</sup>、<sup>㓰</sup>、<sup>㓱</sup>、<sup>㓲</sup>、<sup>㓳</sup>、<sup>㓴</sup>、<sup>㓵</sup>、<sup>㓶</sup>、<sup>㓷</sup>、<sup>㓸</sup>、<sup>㓹</sup>、<sup>㓺</sup>、<sup>㓻</sup>、<sup>㓼</sup>、<sup>㓽</sup>、<sup>㓾</sup>、<sup>㓿</sup>、<sup>㔀</sup>、<sup>㔁</sup>、<sup>㔂</sup>、<sup>㔃</sup>、<sup>㔄</sup>、<sup>㔅</sup>、<sup>㔆</sup>、<sup>㔇</sup>、<sup>㔈</sup>、<sup>㔉</sup>、<sup>㔊</sup>、<sup>㔋</sup>、<sup>㔌</sup>、<sup>㔍</sup>、<sup>㔎</sup>、<sup>㔏</sup>、<sup>㔐</sup>、<sup>㔑</sup>、<sup>㔒</sup>、<sup>㔓</sup>、<sup>㔔</sup>、<sup>㔕</sup>、<sup>㔖</sup>、<sup>㔗</sup>、<sup>㔘</sup>、<sup>㔙</sup>、<sup>㔚</sup>、<sup>㔛</sup>、<sup>㔜</sup>、<sup>㔝</sup>、<sup>㔞</sup>、<sup>㔟</sup>、<sup>㔠</sup>、<sup>㔡</sup>、<sup>㔢</sup>、<sup>㔣</sup>、<sup>㔤</sup>、<sup>㔥</sup>、<sup>㔦</sup>、<sup>㔧</sup>、<sup>㔨</sup>、<sup>㔩</sup>、<sup>㔪</sup>、<sup>㔫</sup>、<sup>㔬</sup>、<sup>㔭</sup>、<sup>㔮</sup>、<sup>㔯</sup>、<sup>㔰</sup>、<sup>㔱</sup>、<sup>㔲</sup>、<sup>㔳</sup>、<sup>㔴</sup>、<sup>㔵</sup>、<sup>㔶</sup>、<sup>㔷</sup>、<sup>㔸</sup>、<sup>㔹</sup>、<sup>㔺</sup>、<sup>㔻</sup>、<sup>㔼</sup>、<sup>㔽</sup>、<sup>㔾</sup>、<sup>㔿</sup>、<sup>㕀</sup>、<sup>㕁</sup>、<sup>㕂</sup>、<sup>㕃</sup>、<sup>㕄</sup>、<sup>㕅</sup>、<sup>㕆</sup>、<sup>㕇</sup>、<sup>㕈</sup>、<sup>㕉</sup>、<sup>㕊</sup>、<sup>㕋</sup>、<sup>㕌</sup>、<sup>㕍</sup>、<sup>㕎</sup>、<sup>㕏</sup>、<sup>㕐</sup>、<sup>㕑</sup>、<sup>㕒</sup>、<sup>㕓</sup>、<sup>㕔</sup>、<sup>㕕</sup>、<sup>㕖</sup>、<sup>㕗</sup>、<sup>㕘</sup>、<sup>㕙</sup>、<sup>㕚</sup>、<sup>㕛</sup>、<sup>㕜</sup>、<sup>㕝</sup>、<sup>㕞</sup>、<sup>㕟</sup>、<sup>㕠</sup>、<sup>㕡</sup>、<sup>㕢</sup>、<sup>㕣</sup>、<sup>㕤</sup>、<sup>㕥</sup>、<sup>㕦</sup>、<sup>㕧</sup>、<sup>㕨</sup>、<sup>㕩</sup>、<sup>㕪</sup>、<sup>㕫</sup>、<sup>㕬</sup>、<sup>㕭</sup>、<sup>㕮</sup>、<sup>㕯</sup>、<sup>㕰</sup>、<sup>㕱</sup>、<sup>㕲</sup>、<sup>㕳</sup>、<sup>㕴</sup>、<sup>㕵</sup>、<sup>㕶</sup>、<sup>㕷</sup>、<sup>㕸</sup>、<sup>㕹</sup>、<sup>㕺</sup>、<sup>㕻</sup>、<sup>㕼</sup>、<sup>㕽</sup>、<sup>㕾</sup>、<sup>㕿</sup>、<sup>㖀</sup>、<sup>㖁</sup>、<sup>㖂</sup>、<sup>㖃</sup>、<sup>㖄</sup>、<sup>㖅</sup>、<sup>㖆</sup>、<sup>㖇</sup>、<sup>㖈</sup>、<sup>㖉</sup>、<sup>㖊</sup>、<sup>㖋</sup>、<sup>㖌</sup>、<sup>㖍</sup>、<sup>㖎</sup>、<sup>㖏</sup>、<sup>㖐</sup>、<sup>㖑</sup>、<sup>㖒</sup>、<sup>㖓</sup>、<sup>㖔</sup>、<sup>㖕</sup>、<sup>㖖</sup>、<sup>㖗</sup>、<sup>㖘</sup>、<sup>㖙</sup>、<sup>㖚</sup>、<sup>㖛</sup>、<sup>㖜</sup>、<sup>㖝</sup>、<sup>㖞</sup>、<sup>㖟</sup>、<sup>㖠</sup>、<sup>㖡</sup>、<sup>㖢</sup>、<sup>㖣</sup>、<sup>㖤</sup>、<sup>㖥</sup>、<sup>㖦</sup>、<sup>㖧</sup>、<sup>㖨</sup>、<sup>㖩</sup>、<sup>㖪</sup>、<sup>㖫</sup>、<sup>㖬</sup>、<sup>㖭</sup>、<sup>㖮</sup>、<sup>㖯</sup>、<sup>㖰</sup>、<sup>㖱</sup>、<sup>㖲</sup>、<sup>㖳</sup>、<sup>㖴</sup>、<sup>㖵</sup>、<sup>㖶</sup>、<sup>㖷</sup>、<sup>㖸</sup>、<sup>㖹</sup>、<sup>㖺</sup>、<sup>㖻</sup>、<sup>㖼</sup>、<sup>㖽</sup>、<sup>㖾</sup>、<sup>㖿</sup>、<sup>㗀</sup>、<sup>㗁</sup>、<sup>㗂</sup>、<sup>㗃</sup>、<sup>㗄</sup>、<sup>㗅</sup>、<sup>㗆</sup>、<sup>㗇</sup>、<sup>㗈</sup>、<sup>㗉</sup>、<sup>㗊</sup>、<sup>㗋</sup>、<sup>㗌</sup>、<sup>㗍</sup>、<sup>㗎</sup>、<sup>㗏</sup>、<sup>㗐</sup>、<sup>㗑</sup>、<sup>㗒</sup>、<sup>㗓</sup>、<sup>㗔</sup>、<sup>㗕</sup>、<sup>㗖</sup>、<sup>㗗</sup>、<sup>㗘</sup>、<sup>㗙</sup>、<sup>㗚</sup>、<sup>㗛</sup>、<sup>㗜</sup>、<sup>㗝</sup>、<sup>㗞</sup>、<sup>㗟</sup>、<sup>㗠</sup>、<sup>㗡</sup>、<sup>㗢</sup>、<sup>㗣</sup>、<sup>㗤</sup>、<sup>㗥</sup>、<sup>㗦</sup>、<sup>㗧</sup>、<sup>㗨</sup>、<sup>㗩</sup>、<sup>㗪</sup>、<sup>㗫</sup>、<sup>㗬</sup>、<sup>㗭</sup>、<sup>㗮</sup>、<sup>㗯</sup>、<sup>㗰</sup>、<sup>㗱</sup>、<sup>㗲</sup>、<sup>㗳</sup>、<sup>㗴</sup>、<sup>㗵</sup>、<sup>㗶</sup>、<sup>㗷</sup>、<sup>㗸</sup>、<sup>㗹</sup>、<sup>㗺</sup>、<sup>㗻</sup>、<sup>㗼</sup>、<sup>㗽</sup>、<sup>㗾</sup>、<sup>㗿</sup>、<sup>㘀</sup>、<sup>㘁</sup>、<sup>㘂</sup>、<sup>㘃</sup>、<sup>㘄</sup>、<sup>㘅</sup>、<sup>㘆</sup>、<sup>㘇</sup>、<sup>㘈</sup>、<sup>㘉</sup>、<sup>㘊</sup>、<sup>㘋</sup>、<sup>㘌</sup>、<sup>㘍</sup>、<sup>㘎</sup>、<sup>㘏</sup>、<sup>㘐</sup>、<sup>㘑</sup>、<sup>㘒</sup>、<sup>㘓</sup>、<sup>㘔</sup>、<sup>㘕</sup>、<sup>㘖</sup>、<sup>㘗</sup>、<sup>㘘</sup>、<sup>㘙</sup>、<sup>㘚</sup>、<sup>㘛</sup>、<sup>㘜</sup>、<sup>㘝</sup>、<sup>㘞</sup>、<sup>㘟</sup>、<sup>㘠</sup>、<sup>㘡</sup>、<sup>㘢</sup>、<sup>㘣</sup>、<sup>㘤</sup>、<sup>㘥</sup>、<sup>㘦</sup>、<sup>㘧</sup>、<sup>㘨</sup>、<sup>㘩</sup>、<sup>㘪</sup>、<sup>㘫</sup>、<sup>㘬</sup>、<sup>㘭</sup>、<sup>㘮</sup>、<sup>㘯</sup>、<sup>㘰</sup>、<sup>㘱</sup>、<sup>㘲</sup>、<sup>㘳</sup>、<sup>㘴</sup>、<sup>㘵</sup>、<sup>㘶</sup>、<sup>㘷</sup>、<sup>㘸</sup>、<sup>㘹</sup>、<sup>㘺</sup>、<sup>㘻</sup>、<sup>㘼</sup>、<sup>㘽</sup>、<sup>㘾</sup>、<sup>㘿</sup>、<sup>㙀</sup>、<sup>㙁</sup>、<sup>㙂</sup>、<sup>㙃</sup>、<sup>㙄</sup>、<sup>㙅</sup>、<sup>㙆</sup>、<sup>㙇</sup>、<sup>㙈</sup>、<sup>㙉</sup>、<sup>㙊</sup>、<sup>㙋</sup>、<sup>㙌</sup>、<sup>㙍</sup>、<sup>㙎</sup>、<sup>㙏</sup>、<sup>㙐</sup>、<sup>㙑</sup>、<sup>㙒</sup>、<sup>㙓</sup>、<sup>㙔</sup>、<sup>㙕</sup>、<sup>㙖</sup>、<sup>㙗</sup>、<sup>㙘</sup>、<sup>㙙</sup>、<sup>㙚</sup>、<sup>㙛</sup>、<sup>㙜</sup>、<sup>㙝</sup>、<sup>㙞</sup>、<sup>㙟</sup>、<sup>㙠</sup>、<sup>㙡</sup>、<sup>㙢</sup>、<sup>㙣</sup>、<sup>㙤</sup>、<sup>㙥</sup>、<sup>㙦</sup>、<sup>㙧</sup>、<sup>㙨</sup>、<sup>㙩</sup>、<sup>㙪</sup>、<sup>㙫</sup>、<sup>㙬</sup>、<sup>㙭</sup>、<sup>㙮</sup>、<sup>㙯</sup>、<sup>㙰</sup>、<sup>㙱</sup>、<sup>㙲</sup>、<sup>㙳</sup>、<sup>㙴</sup>、<sup>㙵</sup>、<sup>㙶</sup>、<sup>㙷</sup>、<sup>㙸</sup>、<sup>㙹</sup>、<sup>㙺</sup>、<sup>㙻</sup>、<sup>㙼</sup>、<sup>㙽</sup>、<sup>㙾</sup>、<sup>㙿</sup>、<sup>㚀</sup>、<sup>㚁</sup>、<sup>㚂</sup>、<sup>㚃</sup>、<sup>㚄</sup>、<sup>㚅</sup>、<sup>㚆</sup>、<sup>㚇</sup>、<sup>㚈</sup>、<sup>㚉</sup>、<sup>㚊</sup>、<sup>㚋</sup>、<sup>㚌</sup>、<sup>㚍</sup>、<sup>㚎</sup>、<sup>㚏</sup>、<sup>㚐</sup>、<sup>㚑</sup>、<sup>㚒</sup>、<sup>㚓</sup>、<sup>㚔</sup>、<sup>㚕</sup>、<sup>㚖</sup>、<sup>㚗</sup>、<sup>㚘</sup>、<sup>㚙</sup>、<sup>㚚</sup>、<sup>㚛</sup>、<sup>㚜</sup>、<sup>㚝</sup>、<sup>㚞</sup>、<sup>㚟</sup>、<sup>㚠</sup>、<sup>㚡</sup>、<sup>㚢</sup>、<sup>㚣</sup>、<sup>㚤</sup>、<sup>㚥</sup>、<sup>㚦</sup>、<sup>㚧</sup>、<sup>㚨</sup>、<sup>㚩</sup>、<sup>㚪</sup>、<sup>㚫</sup>、<sup>㚬</sup>、<sup>㚭</sup>、<sup>㚮</sup>、<sup>㚯</sup>、<sup>㚰</sup>、<sup>㚱</sup>、<sup>㚲</sup>、<sup>㚳</sup>、<sup>㚴</sup>、<sup>㚵</sup>、<sup>㚶</sup>、<sup>㚷</sup>、<sup>㚸</sup>、<sup>㚹</sup>、<sup>㚺</sup>、<sup>㚻</sup>、<sup>㚼</sup>、<sup>㚽</sup>、<sup>㚾</sup>、<sup>㚿</sup>、<sup>㜀</sup>、<sup>㜁</sup>、<sup>㜂</sup>、<sup>㜃</sup>、<sup>㜄</sup>、<sup>㜅</sup>、<sup>㜆</sup>、<sup>㜇</sup>、<sup>㜈</sup>、<sup>㜉</sup>、<sup>㜊</sup>、<sup>㜋</sup>、<sup>㜌</sup>、<sup>㜍</sup>、<sup>㜎</sup>、<sup>㜏</sup>、<sup>㜐</sup>、<sup>㜑</sup>、<sup>㜒</sup>、<sup>㜓</sup>、<sup>㜔</sup>、<sup>㜕</sup>、<sup>㜖</sup>、<sup>㜗</sup>、<sup>㜘</sup>、<sup>㜙</sup>、<sup>㜚</sup>、<sup>㜛</sup>、<sup>㜜</sup>、<sup>㜝</sup>、<sup>㜞</sup>、<sup>㜟</sup>、<sup>㜠</sup>、<sup>㜡</sup>、<sup>㜢</sup>、<sup>㜣</sup>、<sup>㜤</sup>、<sup>㜥</sup>、<sup>㜦</sup>、<sup>㜧</sup>、<sup>㜨</sup>、<sup>㜩</sup>、<sup>㜪</sup>、<sup>㜫</sup>、<sup>㜬</sup>、<sup>㜭</sup>、<sup>㜮</sup>、<sup>㜯</sup>、<sup>㜰</sup>、<sup>㜱</sup>、<sup>㜲</sup>、<sup>㜳</sup>、<sup>㜴</sup>、<sup>㜵</sup>、<sup>㜶</sup>、<sup>㜷</sup>、<sup>㜸</sup>、<sup>㜹</sup>、<sup>㜺</sup>、<sup>㜻</sup>、<sup>㜼</sup>、<sup>㜽</sup>、<sup>㜾</sup>、<sup>㜿</sup>、<sup>㝀</sup>、<sup>㝁</sup>、<sup>㝂</sup>、<sup>㝃</sup>、<sup>㝄</sup>、<sup>㝅</sup>、<sup>㝆</sup>、<sup>㝇</sup>、<sup>㝈</sup>、<sup>㝉</sup>、<sup>㝊</sup>、<sup>㝋</sup>、<sup>㝌</sup>、<sup>㝍</sup>、<sup>㝎</sup>、<sup>㝏</sup>、<sup>㝐</sup>、<sup>㝑</sup>、<sup>㝒</sup>、<sup>㝓</sup>、<sup>㝔</sup>、<sup>㝕</sup>、<sup>㝖</sup>、<sup>㝗</sup>、<sup>㝘</sup>、<sup>㝙</sup>、<sup>㝚</sup>、<sup>㝛</sup>、<sup>㝜</sup>、<sup>㝝</sup>、<sup>㝞</sup>、<sup>㝟</sup>、<sup>㝠</sup>、<sup>㝡</sup>、<sup>㝢</sup>、<sup>㝣</sup>、<sup>㝤</sup>、<sup>㝥</sup>、<sup>㝦</sup>、<sup>㝧</sup>、<sup>㝨</sup>、<sup>㝩</sup>、<sup>㝪</sup>、<sup>㝫</sup>、<sup>㝬</sup>、<sup>㝭</sup>、<sup>㝮</sup>、<sup>㝯</sup>、<sup>㝰</sup>、<sup>㝱</sup>、<sup>㝲</sup>、<sup>㝳</sup>、<sup>㝴</sup>、<sup>㝵</sup>、<sup>㝶</sup>、<sup>㝷</sup>、<sup>㝸</sup>、<sup>㝹</sup>、<sup>㝺</sup>、<sup>㝻</sup>、<sup>㝼</sup>、<sup>㝽</sup>、<sup>㝾</sup>、<sup>㝿</sup>、<sup>㞀</sup>、<sup>㞁</sup>、<sup>㞂</sup>、<sup>㞃</sup>、<sup>㞄</sup>、<sup>㞅</sup>、<sup>㞆</sup>、<sup>㞇</sup>、<sup>㞈</sup>、<sup>㞉</sup>、<sup>㞊</sup>、<sup>㞋</sup>、<sup>㞌</sup>、<sup>㞍</sup>、<sup>㞎</sup>、<sup>㞏</sup>、<sup>㞐</sup>、<sup>㞑</sup>、<sup>㞒</sup>、<sup>㞓</sup>、<sup>㞔</sup>、<sup>㞕</sup>、<sup>㞖</sup>、<sup>㞗</sup>、<sup>㞘</sup>、<sup>㞙</sup>、<sup>㞚</sup>、<sup>㞛</sup>、<sup>㞜</sup>、<sup>㞝</sup>、<sup>㞞</sup>、<sup>㞟</sup>、<sup>㞠</sup>、<sup>㞡</sup>、<sup>㞢</sup>、<sup>㞣</sup>、<sup>㞤</sup>、<sup>㞥</sup>、<sup>㞦</sup>、<sup>㞧</sup>、<sup>㞨</sup>、<sup>㞩</sup>、<sup>㞪</sup>、<sup>㞫</sup>、<sup>㞬</sup>、<sup>㞭</sup>、<sup>㞮</sup>、<sup>㞯</sup>、<sup>㞰</sup>、<sup>㞱</sup>、<sup>㞲</sup>、<sup>㞳</sup>、<sup>㞴</sup>、<sup>㞵</sup>、<sup>㞶</sup>、<sup>㞷</sup>、<sup>㞸</sup>、<sup>㞹</sup>、<sup>㞺</sup>、<sup>㞻</sup>、<sup>㞼</sup>、<sup>㞽</sup>、<sup>㞾</sup>、<sup>㞿</sup>、<sup>㟀</sup>、<sup>㟁</sup>、<sup>㟂</sup>、<sup>㟃</sup>、<sup>㟄</sup>、<sup>㟅</sup>、<sup>㟆</sup>、<sup>㟇</sup>、<sup>㟈</sup>、<sup>㟉</sup>、<sup>㟊</sup>、<sup>㟋</sup>、<sup>㟌</sup>、<sup>㟍</sup>、<sup>㟎</sup>、<sup>㟏</sup>、<sup>㟐</sup>、<sup>㟑</sup>、<sup>㟒</sup>、<sup>㟓</sup>、<sup>㟔</sup>、<sup>㟕</sup>、<sup>㟖</sup>、<sup>㟗</sup>、<sup>㟘</sup>、<sup>㟙</sup>、<sup>㟚</sup>、<sup>㟛</sup>、<sup>㟜</sup>、<sup>㟝</sup>、<sup>㟞</sup>、<sup>㟟</sup>、<sup>㟠</sup>、<sup>㟡</sup>、<sup>㟢</sup>、<sup>㟣</sup>、<sup>㟤</sup>、<sup>㟥</sup>、<sup>㟦</sup>、<sup>㟧</sup>、<sup>㟨</sup>、<sup>㟩</sup>、<sup>㟪</sup>、<sup>㟫</sup>、<sup>㟬</sup>、<sup>㟭</sup>、<sup>㟮</sup>、<sup>㟯</sup>、<sup>㟰</sup>、<sup>㟱</sup>、<sup>㟲</sup>、<sup>㟳</sup>、<sup>㟴</sup>、<sup>㟵</sup>、<sup>㟶</sup>、<sup>㟷</sup>、<sup>㟸</sup>、<sup>㟹</sup>、<sup>㟺</sup>、<sup>㟻</sup>、<sup>㟼</sup>、<sup>㟽</sup>、<sup>㟾</sup>、<sup>㟿</sup>、<sup>㠀</sup>、<sup>㠁</sup>、<sup>㠂</sup>、<sup>㠃</sup>、<sup>㠄</sup>、<sup>㠅</sup>、<sup>㠆</sup>、<sup>㠇</sup>、<sup>㠈</sup>、<sup>㠉</sup>、<sup>㠊</sup>、<sup>㠋</sup>、<sup>㠌</sup>、<sup>㠍</sup>、<sup>㠎</sup>、<sup>㠏</sup>、<sup>㠐</sup>、<sup>㠑</sup>、<sup>㠒</sup>、<sup>㠓</sup>、<sup>㠔</sup>、<sup>㠕</sup>、<sup>㠖</sup>、<sup>㠗</sup>、<sup>㠘</sup>、<sup>㠙</sup>、<sup>㠚</sup>、<sup>㠛</sup>、<sup>㠜</sup>、<sup>㠝</sup>、<sup>㠞</sup>、<sup>㠟</sup>、<sup>㠠</sup>、<sup>㠡</sup>、<sup>㠢</sup>、<sup>㠣</sup>、<sup>㠤</sup>、<sup>㠥</sup>、<sup>㠦</sup>、<sup>㠧</sup>、<sup>㠨</sup>、<sup>㠩</sup>、<sup>㠪</sup>、<sup>㠫</sup>、<sup>㠬</sup>、<sup>㠭</sup>、<sup>㠮</sup>、<sup>㠯</sup>、<sup>㠰</sup>、<sup>㠱</sup>、<sup>㠲</sup>、<sup>㠳</sup>、<sup>㠴</sup>、<sup>㠵</sup>、<sup>㠶</sup>、<sup>㠷</sup>、<sup>㠸</sup>、<sup>㠹</sup>、<sup>㠺</sup>、<sup>㠻</sup>、<sup>㠼</sup>、<sup>㠽</sup>、<sup>㠾</sup>、<sup>㠿</sup>、<sup>㡀</sup>、<sup>㡁</sup>、<sup>㡂</sup>、<sup>㡃</sup>、<sup>㡄</sup>、<sup>㡅</sup>、<sup>㡆</sup>、<sup>㡇</sup>、<sup>㡈</sup>、<sup>㡉</sup>、<sup>㡊</sup>、<sup>㡋</sup>、<sup>㡌</sup>、<sup>㡍</sup>、<sup>㡎</sup>、<sup>㡏</sup>、<sup>㡐</sup>、<sup>㡑</sup>、<sup>㡒</sup>、<sup>㡓</sup>、<sup>㡔</sup>、<sup>㡕</sup>、<sup>㡖</sup>、<sup>㡗</sup>、<sup>㡘</sup>、<sup>㡙</sup>、<sup>㡚</sup>、<sup>㡛</sup>、<sup>㡜</sup>、<sup>㡝</sup>、<sup>㡞</sup>、<sup>㡟</sup>、<sup>㡠</sup>、<sup>㡡</sup>、<sup>㡢</sup>、<sup>㡣</sup>、<sup>㡤</sup>、<sup>㡥</sup>、<sup>㡦</sup>、<sup>㡧</sup>、<sup>㡨</sup>、<sup>㡩</sup>、<sup>㡪</sup>、<sup>㡫</sup>、<sup>㡬</sup>、<sup>㡭</sup>、<sup>㡮</sup>、<sup>㡯</sup>、<sup>㡰</sup>、<sup>㡱</sup>、<sup>㡲</sup>、<sup>㡳</sup>、<sup>㡴</sup>、<sup>㡵</sup>、<sup>㡶</sup>、





マーク・略語

時…とき  
料…料金

所…ところ  
鞆…申込

内…内容  
鞆…申込期限

講…講師  
問…問い合わせ

対…対象

定…定員



### 不動産に関する相談窓口 を設置しています！

県内で「家を建てたい・購入したい」と考えている若者世帯（夫婦どちらかが40歳未満）・子育て世帯（こどもが18歳未満）に向けて、県が無料の相談窓口を開設しています。

相談内容に応じて、行政書士・司法書士・土地家屋調査士・不動産業者などの専門家を紹介します。

鞆二次元コードから申込



主 催

大分県 おおいた創生推進課

問株式会社クラシカ

☎097-576-8801



### 「心の病を持つ人」の 家族の相談会

だれかに相談することで解決の糸口を見出せるかもしれません。秘密厳守で行いますので、安心してご相談ください。

時10月16日(木)10時～12時

※11月以降も第3木曜日に定期開催

所和楽1階 すきっぷ相談室

対心の病をお持ちの人やその家族、関心のある人、発達障がいについて相談したい人やその家族、家族が引きこもりをしている人 など

料無料※予約不要

問臼津あけぼの会・神田

☎080-8394-7092

### 試 験

#### 狩猟免許試験

網猟・わな猟

時11月29日(土)9時～

所佐伯総合庁舎 4階大会議室

鞆電子申請：10月31日(金)～

11月4日(火)

紙申請：10月31日(金)～

11月14日(金)

問大分県南部振興局 森林管理班

☎22-0393



### 講 座

#### 認知症家族介護教室

認知症のことを正しく理解し、適切に対応するための介護教室を開催します。お気軽にご参加ください。

時10月28日(火)10時～12時

所本庁舎 2階 203会議室

対認知症の家族を介護されている人、介護されていた人、認知症介護について学びたい人

料無料

鞆10月24日(金)までに二

次元コードまたは電話

で申込みください。

問高齢者福祉課 地域包括ケア推進係（和楽3階）☎23-1622

#### 子育て応援活動講座

リーダー養成講座

時・所

11月21日(金)13時30分～15時

30分・植田市民行政センター

会議室1

12月1日(月)14時～16時・

ホルトホール201・202

12月11日(木)13時30分～15時

30分・植田市民行政センター

会議室1

子育て応援入門講座

時・所

11月21日(金)、12月11日(木)

10時～12時（両日とも）・

植田市民行政センター会議室1

合同講座

時・所

12月23日(火)14時～16時・

ホルトホール201・202

鞆オンライン申請、電話、

メール

鞆11月13日(木)

問大分県こども未来課 子育て支

援班 ☎097-506-2713



#### 初心者狩猟講習会

時11月2日(日)

所弥生地域コミュニティセンター

対わな猟免許試験を受験する人

料10,000円

補助制度

新たに狩猟免許を取得し、捕獲班に加入された人に対して講習会受講料の補助制度があります。詳細は本庁舎林業課☎22-4214へ問い合わせください。

鞆佐伯市猟友会事務局で受付

鞆10月6日(月)～23日(木)

問佐伯市猟友会事務局・江藤

☎46-1134

#### 受講生募集 (ハロートレーニング)

12月受講生

募集コース 電気設備技術科（企業実習付き）、ものづくり溶接科、ものづくりアシスタント科

募集期間 10月28日(火)まで

訓練期間 12月2日(火)～令和

8年5月29日(金)

1月受講生

（全科ビジネススキル講習付き）

募集コース 3 DCAD活用科、

建築CAD・リフォーム技術科、

ビル管理技術科

募集期間 10月23日(木)～

11月26日(火)

訓練期間 令和8年1月7日(火)～

7月29日(火)

料無料

見学会 10月7日(火)、21日(火)

説明会 10月14日(火)、28日(火)

詳しくは、問い合わせください。

問ポリテクセンター大分（受講者係）☎097-529-8615

### 伝 言 板

#### チケット付き 大分トリニータ応援バス

<佐伯地区労働者福祉協議会 提供>

対戦相手 ベガルタ仙台

時10月19日(日)14時～

出発時刻

12時（受付11時45分～）

鞆10月1日(水)～16日(木)厳守

<大分県トリニータ後援会 主催>

対戦相手 モンテディオ山形

時11月2日(日)14時30分～

出発時刻

12時30分（受付12時15分～）

鞆10月20日(月)～30日(木)厳守

共通事項

所クラススドーム大分

料500円

※観戦チケットは提供・主催からプレゼント

集合場所

こうへいクリニック裏 駐車場

定40人※先着順（後援会員優先）

鞆・問トリニータ後援会

佐伯支部・渡邊 ☎22-8871

#### ～多世代交流～しゃべり場

時10月25日(土)14時～15時30分

所さいき城山桜ホール

交流スペース

対佐伯市民

内第10回のテーマは「地域内循環について」です。

グループワーク形式でグループごとにしゃべりながらアイデアを考えます。

定25人※先着順

料無料

鞆二次元コードから申込

鞆10月24日(金)

その他

飲食持参可（お茶菓子用意あり）

問しゃべり場プロジェクト・福井

☎090-7258-2990

#### 第26回 昂華祭

大分県立工科短期大学の学園祭です。皆さんのご来場をお待ちしています！

時11月1日(土)10時～16時、

2日(日)10時～15時

所大分県立工科短期大学校

（中津市）

内AR（拡張現実）体験、ものづくり教室、ゲーム、模擬店、各種団体催し物など

問大分県立工科短期大学校

☎0979-23-5500

### 第10回 佐伯みなとお魚フェスタ

時11月2日(日)9時～15時

所佐伯魚市場（葛港市場）

内佐伯のお魚大集合！！

・大漁チャレンジ

・餅まき

・朝獲れ鮮魚販売

・佐伯のうまいもん屋台

・キッチンカー

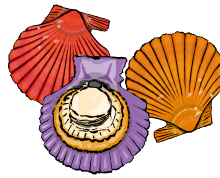
・ヒオウギ貝釣り

・各種ステージイベント

問佐伯みなとお魚フェスタ実行委

員会・高橋 ☎22-0361

※9時30分～11時30分の間でお願ひします。



#### 第41回 大分矯正展

時11月3日(月・祝)9時～16時

所大分刑務所（大分市畑中）

内刑務所作業製品の展示、即売会、矯正広報、所内見学など（内容は変更する場合があります）

料無料

駐車場 JA大分本店駐車場

（大分市花園3-2-10）

※感染症や災害などの影響により、中止することがあります。

問大分刑務所作業部門

☎097-546-3153

#### 西浜清掃のお知らせ

時10月26日(日)8時～9時

所西浜海岸

問つな☆ばんプロジェクト・水沼

☎080-1731-7960

#### 佐伯市への寄附（敬称略）

≪指定寄附≫

▷佐伯文具組合

佐伯図書館所蔵用図書

（20万円分）

## 10月 EVENT イベントカレンダー

4(土)

ツキイチ映画『35年目のラブレター』

⇒9月号P12

時15時～・19時～

所さいき城山桜ホール 大ホール

18(土)

秋のおはなし会⇒P26

時11時～

所三浦造船佐伯図書館

18(土)

直川ミラサボ野外映画祭

「源六BAL VOL.3」⇒P13

時【上映時間】19時～20時42分

（開場17時）

所直川源六原グラウンド

（雨天時：直川中学校体育館）

18(土)

第19回 家族で集う！

キャンドルの夕べ⇒P12

時17時30分～20時

所本匠地域コミュニティセンター

19(日)

佐伯市少年相撲大会・佐伯市少年

相撲教室同時開催⇒9月号P19

所佐伯市総合運動公園 相撲場

※飛び入り参加も歓迎

25(土)～11/9(日)

秋のとしょかんまつり2025⇒P26

所三浦造船佐伯図書館

26(日)

西浜清掃⇒P25

時8時～9時

所西浜海岸

26(日)

第2回 かまえ神楽共演大会⇒P12

時9時～

所道の駅かまえ（雨天時：蒲江地域

コミュニティセンター）

26(日)

オータムフェスタinさいき⇒P12

時9時～15時

所海上自衛隊 佐伯基地分遣隊グラウンド

26(日)

第52回 どたばたママのフリー

マーケット⇒9月号P19

時9時30分～12時30分※雨天中止

所佐伯中央病院スタジアム下駐車場

26(日)

米水津おさかなまつり⇒P12

時9時30分～14時30分

所米水津多目的グラウンド(米水津

振興局横) ※雨天決行

26(日)

さいき城山桜ホール開館5周年イベント

さいきインクルーシブフェスタ⇒P18

時10時～16時

所さいき城山桜ホール全館



## ご存じですか？おでかけ図書館

図書館の本を気軽に読める新たな取組です。貸出はできませんが、いつでも手に取ってゆっくりとご覧いただけます。

上映会やイベント情報など図書館からの案内も置いていますよ。

おでかけ図書館01 佐伯地区公民館  
おでかけ図書館02 さいき城山桜ホール

## 秋のとしょかんまつり2025

秋の読書週間にちなんで、イベントや特設展示を開催します。詳しくは図書館ホームページをご覧ください。

と き／10月25日(土)～11月9日(日)  
内 容／バリアフリー上映会・おはなし会(外国語)・ワークショップ・講座・としょかんクイズ・イチオシ本など

## 秋のおはなし会

いろいろな絵本の読み聞かせなどが体験できる、秋のおはなし会を行います。参加者にはプレゼントを用意しています！皆さんで絵本の世界を楽しみませんか？

と き／10月18日(土)11時～  
ところ／児童コーナー  
対 象／幼児～小学生  
内 容／さいき読み聞かせ連絡協議会メンバーによる、絵本の読み聞かせ

## 10月の上映会

## ■子ども上映会

ふしぎ駄菓子屋銭天堂 十巻  
その名は「銭天堂」(90分)  
10月11日(土)…10時30分

## ■上映会 ※同一作品を月2回上映します

魔女の香水(119分)  
10月19日(日)・29日(水)…13時30分

## — おすすめの新刊 —



小説  
税金で買った本 1

作／ずいの  
出版社／講談社

小学生ぶりに図書館を訪れた、ヤンキーの石平くん。10年前に借りた本を失くしていたことがきっかけで、あれよあれよという間に図書館でアルバイトをすることになり…。当館でも人気の“図書館お仕事漫画”が青い鳥文庫で初ノベライズとなりました！

問い合わせ／三浦造船佐伯図書館  
☎24-1010

開館時間：9時30分～18時  
※毎週火曜日休館

図書館ホームページは  
こちら▶



## 市役所窓口紹介

今回は

本庁舎 2階 46番窓口

社会福祉課  
社会福祉係

☎22-4150・22-4225

## 社会福祉係の取扱内容

- ✓ 社会福祉法人の指導監査
- ✓ 災害時避難行動要支援者
- ✓ 社会を明るくする運動
- ✓ 日本赤十字社佐伯市地区
- ✓ 社会福祉センター／地域福祉センター施設管理
- ✓ 戦傷病者／戦没者遺族の援護
- ✓ 民生委員・児童委員

今年は戦後80年の年です。当課では、毎年行っている「佐伯市戦没者追悼式」に加え、今年から「第12回戦没者遺族に対する特別弔慰金」も受付けています。

## ○佐伯市戦没者追悼式

と き 10月4日(土) 10時～11時30分  
(開場 9時30分)

ところ さいき城山桜ホール 大ホール



## ○第12回 戦没者遺族に対する特別弔慰金

受付期間：4月1日(火)～

令和10年3月31日(金)

受付場所：社会福祉課または各振興局



戦没者追悼式は戦没者遺族でなくとも、どなたでもご参列いただけます。  
戦後80年の節目に、過去を振り返り、今一度平和について考えてみませんか？



今日  
から

健 康 づ く り !

HEALTH



vol.54

## 「さいき うま塩 もっと野菜プロジェクト」 健康イベントのお知らせ

対 象

成人全般



### どのくらい食塩を取っているか意識したことはありますか？

目標量と佐伯市民の食塩平均摂取量との違いを見てみましょう。

1日摂取量	男性	女性
平均摂取量(g)	15.0	11.2
目標量(g)	7.5	6.5

平成28年県民健康意識調査より

1日350g以上野菜を食べて、高血圧を予防しましょう。

～野菜目標量350gの目安～

緑黄色野菜120g(両手1杯分)



淡色野菜230g(両手2杯分)



※腎臓病などでカリウム制限がある人は、医師の指示に従ってください。

食塩を取りすぎると**高血圧**となり  
**動脈硬化**や**心筋梗塞**、**脳梗塞**の  
原因になります。



佐伯市民の野菜摂取量は  
**小鉢1杯分(約70g)**不足しています。  
(平成28年県民健康意識調査)  
忙しいときには**カット野菜**や  
**冷凍野菜**もおすすめです!



### 高血圧を予防するためのイベントを市内各所で開催しています!

高血圧を予防するための取組で、ベジチェック®・血圧測定・健康相談を行っています。

と き		と ころ	イ ベ ント	主 催
10月26日(日)	午前の部 10時～12時	佐伯地区公民館	薬剤師会健康フェア	一般社団法人 佐伯市薬剤師会
	午後の部 13時30分～15時30分			
11月 8日(土)	10時30分～16時	さいき 城山桜ホール	さいきオーガニックフェスタ 2025	ブランド推進課
11月16日(日)	9時～15時	道の駅やよい	道の駅やよい やよい大収穫祭	大収穫祭 実行委員会
11月27日(木)	10時～12時	新鮮市場佐伯店	健康イベント	健康増進課
12月 2日(火)	9時30分～12時	サンリブさいき		

※イベントによって内容が異なる可能性があります。

#### ★実施内容

- ◆ベジチェック®(野菜摂取レベル) ◆血圧測定
- ◆保健師・管理栄養士の健康・栄養相談
- ◆塩分控えめ野菜たっぷり料理レシピなどの無料配布  
減塩食品・野菜350gの展示 など



#### ★活動の様子



お気軽に  
お立ち寄り  
ください

問い合わせ／健康増進課 保健係(和楽1階) ☎23-4500

## 手話を学ぼう 手話で話そう

今月の手話 ▶ よろしくお祈ります  
よろしく、よろしくお祈ります



ステップ

鼻先に置いた右手拳を開きながら、  
前へ出し、軽く頭を下げる。

動画は実際に使っている人の様子です。  
表情も見てください。

手話動画は  
こちらから ▶



イラスト出典：  
(一財)全日本ろうあ連盟著  
『わたしたちの手話学習辞典』





# 11月の 住民 健診



各健(検)診の対象や自己負担額については、市報4月号に掲載の成人健康ガイドまたは市ホームページをご覧ください。会場では不織布マスク着用のご協力をお願いします。対象外や同年度内で2回目以降の受診は全額自己負担となります。



佐伯市  
ホームページ

## 特定健診、肺・胃・大腸・前立腺がん検診、肝炎検査

地 域	会 場	と き	受付時間	胃がん
佐 伯	和 楽	11月5日(水)・18日(火)・ <b>30日(日)</b>	9時～11時	○
	佐伯市医師会館	11月10日(月)	9時～10時	—

■予約先 佐伯市医師会健診センター ☎20-5452 ※平日9時～17時受付(ネットは24時間受付)

■持ち物 受診券、マイナ保険証などの加入する保険の資格が確認できるもの、自己負担金

◎お早めにご予約ください。

※健(検)診は予約が必要です。大腸がん検診のみを希望する場合は、予約の必要はありません。

ネットで  
簡単申込

佐伯市医師会予約ページアドレス

<https://saiki-med.jp/chiiki/yoyaku.html>

佐伯市医師会  
ホームページ▶



問い合わせ／健康増進課 健診係(和楽1階) ☎23-7022

## 佐伯市長選挙・佐伯市議会議員選挙(令和7年4月13日 執行) 選挙運動費用収支の要旨をお知らせします

4月13日に行われた「佐伯市長及び佐伯市議会議員一般選挙」における各候補者の選挙運動に要した収支は次のとおりです。(それぞれ本名・50音順で掲載)

### 佐伯市長選挙 支出金額の制限額：7,627,100 円

候補者名	収入(円)	支出(円)	候補者名	収入(円)	支出(円)
高橋 圭一	1,179,893	1,518,862	富高 国子	2,080,000	2,042,768
田中 利明	1,553,729	2,164,997	山野内眞人	3,520,000	2,831,885

### 佐伯市議会議員選挙 支出金額の制限額：3,472,800 円

候補者名	収入(円)	支出(円)	候補者名	収入(円)	支出(円)
池澤 益彦	2,300,000	2,282,956	塩月 将登	589,039	1,107,547
井上 清三	499,187	707,747	染矢 和陽	910,000	907,104
大崎 栄治	500,000	991,078	高司 政文	417,929	936,437
大野 達也	805,240	1,323,748	田中 努	464,395	982,903
梶川 善寛	1,000,000	826,957	富松 万平	2,500,000	1,582,946
河野 和史	1,000,000	1,146,597	平川 高史	597,992	1,084,632
河原 勝也	1,560,000	1,442,784	廣津留龍二	2,048,000	943,347
吉良 栄三	1,135,305	1,135,305	本田 房代	1,400,000	1,374,372
後藤 勇人	807,403	1,069,003	三浦 涉	1,000,000	892,826
西條 隆洋	1,217,000	1,230,410	本杉 貴志	929,344	1,447,852
佐藤 元	2,190,000	2,186,913	森川 寿子	1,340,000	1,684,904
塩月 健治	1,000,000	1,218,402	脇坂 豊	951,095	1,212,695

※支出の一部は公費による負担制度があるため、支出が収入を上回る場合があります。

問 選挙管理委員会 選挙係(本庁舎2階43番窓口) ☎22-3623



## 当番医・乳幼児健康診査情報



発熱などで受診の際には必ず事前に医療機関へ電話で相談をし、案内に従って受診をしてください。

### 休日当番医

当番医情報 ☎24-0112 (土・日・祝日の当日とその前日のみ)

医 科 ☎9～17時				歯 科 ☎9～12時			
10月12日	佐伯中央病院	常盤東町	22-8846	10月12日	鶴岡クリニック	鶴望	22-5199
10月13日	渡町台外科病院	長島町	22-7500	10月13日	やよい歯科医院	弥生井崎	25-3825
10月19日	からしま医院	弥生上小倉	46-0312	10月19日	東歯科医院	蒲江浦	42-0067
10月26日	やつか眼科医院	船頭町	22-0055	10月26日	牧歯科医院	中村南町	23-3325
11月 2日	石川眼科医院	駅前	24-2200	11月 2日	はやし歯科医院	池船町	20-5518
11月 3日	やつか整形外科	大手町	25-0117	11月 3日	コスモタウン歯科	鶴岡西町	28-7885

#### 常時受付

西田病院(鶴岡西町☎22-0180)、御手洗病院(蒲江浦☎42-0003)、長門記念病院(鶴岡町☎24-3000)、佐伯中央病院(常盤東町☎22-8846)、曾根病院(長島町☎23-8877)

※当番医は変更される場合もあります。事前に佐伯市医師会救急情報センターで確認をお願いします。

### 小児救急当番医

当番医情報 ☎24-0112 (土・日・祝日の当日とその前日のみ)

小 児 科 ☎10～12時(日曜日)				平日時間外小児救急当番医 ☎～19時(祝日除く)			
10月12日	西田病院小児科	鶴岡西町	22-0180	月曜	塩月内科小児科医院	女島	20-0070
10月19日	桑畑小児科医院	中村東町	22-1965	火曜	西田病院小児科	鶴岡西町	22-0180
10月26日	塩月内科小児科医院	女島	20-0070	水曜	西田病院小児科	鶴岡西町	22-0180
11月 2日	西田病院小児科	鶴岡西町	22-0180	木曜	桑畑小児科医院	中村東町	22-1965
				金曜	西田病院小児科	鶴岡西町	22-0180

◎受入患者:救急医療を要することも

◎受診する際は、医療機関に必ず電話でご連絡ください。

病気やケガで心配なときや、病院へ行った方が良いかどうか判断に迷ったとき、看護師が相談に応じます。

#### 相談時間

月～土  
19時～翌8時  
日・祝日  
8時～翌8時

大人の場合(おおむね15歳以上)

大分県救急安心センター

TEL 097-532-7119 または #7119

こどもの場合(おおむね15歳未満)

大分県子ども救急電話相談

TEL 097-503-8822 または #8000

## 乳幼児健康診査・のびのび教室

持ち物…母子健康手帳・事前にお送りしたアンケートなど

会 場 和楽

問い合わせ こども福祉課 こども家庭センター ☎23-4515

無料

・乳幼児健康診査  
・のびのび教室は無料です。

●乳児健診(R7年5月生)……………10月 9日(木)

身体測定、発達チェック、内科診察、離乳食指導、保健指導、プックスタート

●3歳児健診(R4年4月生)……………10月16日(木)

身体測定、尿検査、内科・歯科診察、栄養・歯科・保健指導

●1歳6か月児健診(R6年3月生)……10月30日(木)

身体測定、内科・歯科診察、栄養・歯科・保健指導

●のびのび教室(R7年1月生)……………10月14日(火)

身体測定、離乳食指導など

※受付時間は個別にご案内します。変更の場合には、対象者に案内をお送りします。





日々のくらしで  
困っていることは  
ありませんか？

## 無料相談のご案内

予 = 予約制

行政相談	開催日時	会場	問い合わせ
<b>行政相談</b> 行政相談委員が、国、県、市などの仕事に対し、相談に応じます。	10月 8日(水) 10時～12時 10月10日(金) 10時～12時 10月10日(金) 10時～12時 10月15日(水) 10時～12時 10月15日(水) 13時30分～15時30分 10月16日(木) 9時～11時	上浦地域コミュニティセンター 市役所本庁舎2階203会議室 直川振興局 蒲江地域コミュニティセンター 宇目保健センター 弥生振興局	市民課市民の窓係 (本庁舎2階44番窓口) ☎22-3399 または各振興局
<b>公証人による相談会</b>	10月15日(水) 13時30分～16時30分	市役所本庁舎2階 203会議室	大分公証人合同役場 ☎097-535-0888
<b>行政書士無料相談会</b>	10月16日(木) 10時～15時	市役所本庁舎 展示ホール(予約優先) 同舎 2階203会議室(予備)	大分県行政書士会事務局 ☎097-537-7089
<b>不動産市民相談</b>	10月21日(火) 13時30分～15時30分	さいき城山桜ホール 会議室1	大分県宅地建物取引業協会 佐伯支部 ☎24-2844
<b>民生委員 心配ごと相談</b>	10月15日(水) 10時～12時	蒲江地域コミュニティセンター	社会福祉協議会蒲江支部 ☎42-0154
	11月 5日(水) 13時30分～16時	社会福祉センター	社会福祉協議会 ☎23-7451
<b>精神保健 福祉相談</b>	10月 7日(火) 14時～16時	南部保健所	南部保健所 ☎22-0562
<b>ひきこもり 家族の会</b>	10月 8日(水) 13時30分～15時		
<b>無料調停手続 相談会</b>	10月19日(日) 10時～15時	佐伯東地区公民館	佐伯調停協会／大分地方・家庭裁判所佐伯支部 ☎22-0168
<b>弁護士相談</b> ※対象は佐伯市内在住の人です。相談時間はお1人15分間になります。	10月16日(木) 13時30分～16時	社会福祉センター	社会福祉協議会 ☎23-7450
<b>認知症のひとと家族の会</b> お世話していただけるボランティアさんも募集しています	10月10日(金) 10時～12時	社会福祉センター	認知症のひとと家族の会 ☎22-7708 電話での介護相談に応じます ☎080-3954-7708
<b>人権なんでも相談 【常設無料相談】</b>	毎週 月曜日 9時～16時(祝日)を除く	大分地方法務局 佐伯支局	大分地方法務局佐伯支局 ☎24-0772



### 8月 富高市長の主な公務日誌

- 1(金) ● げんきファーム見学
  - 大分・宮崎県境地域開発促進協議会理事会
- 3(日) ● 佐伯中央病院 創立50周年記念祝賀会
- 5(火) ● 国・県・市合同勉強会(社会基盤・防災関連)
- 6(水) ● 佐伯市区長会連合会理事との意見交換会
- 7(木) ● 日本港湾協会九州地区連合会市町村意見交換会
- 8(金) ● 小川香料株式会社本社訪問
  - SBカワスミ株式会社訪問

- 佐伯市名誉市民キャノン株式会社 御手洗富士会会長表敬訪問

- 15(金) ● さいき応援大使SPIN来訪
- 19(火) ● 佐伯市事前復興計画策定委員会
- 20(水) ● 陸上自衛隊湯布院駐屯地 横田紀子司令来訪
- 22(金) ● 台湾水産会社 新合發(シンファーハ) シンディCEO来訪
- 26(火) ● 大分県市長会秋季定例会総会
- 29(金) ● 新しいおおいた共創会議
  - 大分県民スポーツ大会 佐伯市選手団結団式



詳しい活動報告は  
こちら



市長の公務状況は  
こちら



さいきゅーと

佐伯で暮らすキュートな  
キッズをご紹介します！

我が家のアイドル！大好きだよ！



お名前 荻田 陽梨ちゃん  
2025年1月生まれ

いっぱい食べるみうちゃんがだいすき♡



お名前 高司 美海ちゃん  
2023年4月生まれ



2歳の誕生日おめでとう～

お名前 清家 一華ちゃん  
2023年7月生まれ

スマートフォンから投稿できます♪

小さなお子さんの可愛い姿を記念に掲載しませんか？  
右の二次元コードから投稿してくださいね★



## 佐伯市概況

佐伯市のことをもっと知ってみよう！

### 人の動き

8月末日現在/前月比

人口 6万3,456人 (-125)

男 2万9,792人 (-55)

女 3万3,664人 (-70)

世帯 3万2,609世帯 (-32)

### 救急・火災発生

8月中(速報値)

救急件数 353件  
(年間累計2,537件)

火災件数 0件  
(年間累計15件)

乾燥する時期となりますので、火の取  
扱いには十分注意しましょう。

### 交通事故

8月中

死者 0人

負傷者 5人

人身事故 3人

物損事故 107人

### 市役所・振興局

市役所本庁舎 ☎22-3111

上浦振興局 ☎32-3111

弥生振興局 ☎46-1111

本匠振興局 ☎56-5111

宇目振興局 ☎52-1111

直川振興局 ☎58-2111

鶴見振興局 ☎33-1111

米水津振興局 ☎35-6111

蒲江振興局 ☎42-1111

スマホ  
で  
CHECK!



カタログ  
ポケット



佐伯市  
フェイス  
ブック



市報  
さいき  
特設サイト



佐伯市 X  
(旧Twitter)



佐伯市  
公式  
LINE



佐伯市  
インス  
タグラム

プレゼント

市報さいきを一緒に作ろう！皆さんのご意見大募集！

簡単なアンケートとご意見をWEBで答えて

抽選で

1,000円分のプレゼント※  
ゲットしよう！

お待ち  
しています！



アンケートと応募はこちらから▶

当選者の発表は発送をもってかえさせていただきます。

※裏表紙のクロスワードプレゼントと同じ内容です。



次号発行日

次号市報さいき  
11月号は

11月4日(火)  
発行です

◎12月号の原稿締切は10月  
14日(火)です。市報発行日  
を含む5日以内に開かれる  
催しや募集期限があるお知  
らせは掲載できません。



食推  
さんの!

うま塩  
レシピ

きのこことパプリカの和風マリネ

うま  
塩  
とは?

うま うま うま  
“旨み”を持つ食材を「上手く」活用し、「美味しい」  
塩分控えめの食事＝「うま塩レシピ」として  
普及する取組を行っています。

POINT

電子レンジで手軽に作ることがで  
きます。きのこは旨み成分が多く含  
まれているので、料理に加えると、  
おいしさがアップします。



秋が旬のきのこを使った、旨みたっぷりで、食物繊維が豊富な副菜  
です。

問い合わせ／健康増進課 保健係(和楽1階) ☎23-4500

ほかにも! 食生活改善推進協議会の「40周年記念レシピ集」を  
ホームページで紹介しています。



材料(4人分)

- しめじ…………… 40g
- エノキ茸…………… 80g
- 生シタケ…………… 40g
- 赤パプリカ…………… 40g
- 黄パプリカ…………… 40g
- 酢…………… 12g(小さじ2強)
- 濃口しょうゆ…………… 8g(小さじ1・1/3)
- オリーブオイル…………… 4g(小さじ1)
- 砂糖…………… 2g(小さじ1弱)
- ドライパセリ…………… 適量

作り方

- ①しめじ・エノキ茸は石づきを取ってほぐし、  
エノキ茸は4cmほどの長さに切る。生シタケは薄くスライスする。
- ②パプリカは種を取り、長さ4cm、幅5mmほど  
にスライスする。
- ③耐熱容器に①と②を入れてふんわりと  
ラップをかけて、電子レンジ500Wで3分  
間加熱する。
- ④③の水気を切り(絞らなくて良い)、合わせ  
たAを加えて和える。
- ⑤器に盛り、ドライパセリをふる。

★1人分 エネルギー29kcal  
食塩相当量0.3g、食物繊維1.5g

プレゼント付き!

vol.  
42

さいぎクロスワード

抽選で  
2名に当たる

正解者の中から抽選でプレゼント!

ブーランジェリー みたらしで使える  
お買い物券(パン・1,000円分)

ヒントを参考に□に文字をいれよう!

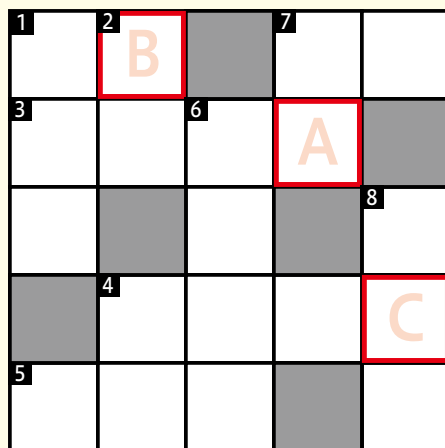
ヒント: 市場に朝並ぶ、佐伯が誇る海の幸

たてのカギ

- ①お風呂あがりに体をふく、水分を吸い取る布。
- ②人の第一印象が決まりやすいといわれる部分。目・鼻・口があ  
るところ。
- ④ワインやウイスキーの熟成に使われるもの。
- ⑥販売期間や地域などを絞るマーケティング手法。
- ⑦八幡宮の総本社が鎮座する地。岳切溪谷などが楽しめる大  
分県にある市。
- ⑧冬に活躍する、陶器製の調理器具。

よこのカギ

- ①猛禽類で、鷲よりも小型。高い視力を持ち、獲物を狙う。
- ③ちょっとオーバーに言って、みんなに伝えようとすること。
- ④昔の人が自然とともに暮らすために工夫した住居。○○○○式住居。
- ⑤野球でセカンドが守る場所。
- ⑦『佐伯の殿様 浦で持つ』といわれた、藩政を支えた存在。



キーワード

A B C

9月号の  
答え  
「キコウ」

ア	キ	ク	カ	ツ
キ	コ	ケ	エ	キ
ヤ	ボ	ヨ	ウ	
	ッ	タ	コ	
ト	ト	ロ	ツ	

ハガキにキーワードと郵便番号、住所、氏名、年齢、電話番号、  
今月のお気に入りの記事を書いて下記にご応募ください。

〒876-8585 佐伯市中村南町1-1  
佐伯市役所 秘書広報課広報係

10/15まで  
消印有効

こちらから  
もご応募で  
きます。▶

