

2025

12

vol.807

広報

く

す



KUSU

次代を担う子どもとともに  
未来をつくるまち

## 真冬の夜空に花火が咲く!

夏に天候不順で中止となった花火が、この冬ついに打ち上がります!12月6日(土)に玖珠川河川敷で開催。午後3時からサンタさんによるプレゼント配布、午後6時からは花火の打ち上げを予定しています。会場は午後2時30分から午後7時までです。冬の夜空を彩る花火と、サンタさんからの贈り物をお楽しみください。ぜひご来場ください!

空からサンタといっしょに花火  
12月6日(土)開催!



※雨天の場合は、12月7日(日)午後6時から花火のみ打上



2. まちのわだい
5. 第22回 機関庫まつり
6. くす通信
13. 国保だより
14. わがまち健康情報
15. 暮らしの情報
16. シリーズ障がい福祉
17. 相談のご案内
18. わらべの館だより
19. 久留島武彦記念館だより
20. 公民館だより
21. かんきょう情報
22. おでかけ情報
23. ベビー&キッズルーム
23. くす町健康レシピ
23. オレンジカフェくす/介護予防
24. 隣保館だより
25. シリーズ人権
26. お誕生・おくやみ/にぎりめし
27. ごみ出しカレンダー
27. 休日当番医 ほか
28. わが家のアイドル/クロスワード

## 第86回 大分県畜産共進会が開催されました

### 肉用牛の部

10月21日、玖珠町大隈の豊後玖珠家畜市場で開催されました。玖珠郡からは1区から6区に13頭が出品され、平成30年以来7年ぶりに区別の最優秀賞首席(3区、5区、6区)に輝きました。

玖珠町内からは3頭と玖珠美山高校から1頭が出品され、結果は以下のとおりです。

また、当日は町内から3校20名の小学生が見学に来場し、牛を間近で見ながら、説明を聞き、牛の体重当てクイズなどを楽しみました。

出品区	名 号	出 品 者	成 績	地区
4区	さち	あ べ み ち お 安 部 己智男	優秀賞	岩室
5区	わかふく	玖珠美山高校	優秀賞	
6区	ひさとみ588 ひさとみ88の2	しゅく り えい じ 宿 利 英 治	最優秀賞首席 部位賞(相似性)	森



【6区最優秀賞首席の母娘と宿利英治さん、明美さん夫妻】

### 肉牛の部

10月4日に開催され、枝肉の肉量や肉質(歩留基準値や脂肪交雑、オレイン酸値など)を競う肉牛の部で、(有)ファゼンダ・グランデから出品された「大王」号が最優秀賞3席を受賞しました。

出品区	名 号	出 品 者	成 績	格 付
1区	大王	(有)ファゼンダ・グランデ	最優秀賞3席	A5-12

## 折元 末義さん 祝100歳!



10月9日に100歳の誕生日を迎えた、折元 末義さん(日出生)のお祝い訪問をしました。

末義さんは、玖珠町日出生出身。旧軍属として福岡県久留米市の部隊で終戦を迎えた後は、肉用牛の飼育と米作りに従事し、3年前までは牛舎の清掃を行うなど現場で活躍していました。元気の秘けつは、よく食べてよく寝ること。デイサービスで温泉に入ることが楽しみだそうです。

末義さん、100歳おめでとうございます。これからもお元気でお過ごしください。



## 玖珠町巡回音楽会 ～馬頭琴と揚琴のコンサート～

10月27日から31日まで、各学校・くすまちメルサンホールで玖珠町巡回音楽会が開催され、町立学校、玖珠美山高等学校の児童・生徒が演奏会を鑑賞しました。

この取組は、音楽・演劇・伝統芸能など一流の芸術に触れる機会を創出するため、芸術鑑賞教育の一環として毎年実施しており、本年度で45年目を迎えました。

本年は、馬頭琴演者のバートルジャブ・ボルドエルデネさん、揚琴演者の郭敏さんを迎えて演奏会が行われ、素晴らしい演奏に子どもたちも聴き入っていました。



バトウキン  
馬頭琴



ヤンチン  
揚琴



# まちのわだい

## こども屋台選手権でグランプリ獲得

県内の小・中学生がメニュー作りや販売に取り組み、キャリア育成につながることを目的とした「2025年第10回こども屋台選手権」が11月2日に大分市で開催されました。

玖珠町からは塚脇小学校5年生8名が「ICTつかわきっず」として出場しました。メニュー開発から販売まで全て自分たちで挑戦。玖珠米ブランド「くす天空の輝き」を使った「UFOバーガー輝(ライスバーガー)」を販売し、見事、最優秀グランプリの栄冠に輝きました。

貴重な体験をした子どもたちの今後の更なる成長が楽しみです。



## 全日本女子軟式野球3位報告



(写真左から) 宿利町長、大瀧心夢さん、大分県軟式野球連盟会長 後藤一彦さん、  
田坂謙仁さん、梶原教育長

8月21日から27日に京都府のわかさスタジアム京都で開催された、第10回全日本中学女子軟式野球大会に出場したオール大分ガールズが3位に入賞し、大会にサードで出場したくす星翔中学校2年 大瀧心夢さんが宿利町長に報告を行いました。

大瀧さんは、「優勝を目標に頑張って練習してきました。みんなの力を合わせて1勝1勝重ねることができて嬉しいです。」と述べられました。

## JFA U-12ガールズゲーム 九州大会出場報告

9月の大分県大会で優勝した玖珠サッカースポーツ少年団所属の5選手が、10月14日、宿利町長と梶原教育長に九州大会への出場を報告しました。

選手たちは、別府市・日田市・玖珠郡の選手で構成された女子クラブチーム「別府・日田・玖珠ガールズ」のメンバーとして、11月に宮崎県で開催された「JFA U-12ガールズゲーム2025九州大会」に出場しました。

吉武さんは「県大会ではこれまでの練習の成果が発揮できて嬉しかった。全国大会出場権を目標に頑張ります。」と、大会に向けて力強く意気込みを語ってくれました。



(上段左から) 宿利町長、日野由香里コーチ、梶原教育長  
(下段左から) 前川心晴さん、吉武紅美さん、渡辺由彩さん、梅木杏珠さん、溝口華央さん



# 第22回 機関庫まつりが 開催されました



10月12日(日)に、第22回機関庫まつりが開催されました！当日は、飲食コーナーや体験コーナー、ミニSL・ミニトレインの運行会、ステージイベントなど、子どもから大人まで楽しめる催しで会場は盛り上がりました。



ショベルカー体験



ビンゴ大会



ミニトレイン



○×ゲーム



アルミカート



玖珠美山高校演奏



情報 12月は「県下一斉町税等滞納整理強化月間」です!!

税金は、福祉や教育、道路整備をはじめ、私たちが安心して生活するために必要となる大切な財源です。税の公平・公正、税に対する納税者の信頼を確保するため、12月を「滞納整理強化月間」として、財産の調査・差押など集中的に取り組みます。

税金などを納付する資力(所得、預貯金、財産)があるのに、納付しない滞納者、納付意思や誠意のない滞納者に対しては、厳しく滞納処分を行います。

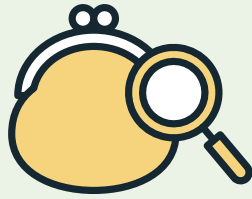
○滞納処分とは

納期限から一定の期日までに納付されていない税などに対し督促状を送付します。督促状が届いて納付されない場合は、滞納者の財産を滞納者の意思に関わらず差押などを行う強制徴収手続きです。滞納処分を受けると経済的な不利益や社会的信用を失うことにもなりかねません。

○滞納処分の流れ

①財産調査

- ・給与調査
- ・預貯金調査
- ・不動産調査など



②発見した財産は差押

勤務先や金融機関、生命保険会社などへの調査の結果、財産が判明した場合は差押を執行します。

・給与差押

滞納者に連絡することなく、勤務先に給与の支払い状況を照会します。財産が判明すると、勤務先に滞納者の給与を差押えることを通知します。

以降、滞納者の給与から強制的に差押えた金額が徴収され、町に支払われます。

・預貯金差押

金融機関に預貯金状況を照会し、該当する預貯金があれば差押えます。

・生命保険差押

生命保険会社に契約状況などを照会し、該当の保険契約を差押えます。その後、解約権を行使し、解約返戻金を取り立て滞納分に充当します。

※差押の際には事前通知は一切行っていません。

納付が困難な場合は税務課に一度ご相談ください。

・自動車・軽自動車差押 タイヤロック

自動車の所有者や車両の登録状況の調査を行い、該当車両が発見された場合、普通自動車は所管の運輸局で登録差押を行った上でタイヤロックなどを施し、占有します。(軽自動車は登録差押が不要のため、そのまま占有します)その後、インターネット公売などで売却し、代金を滞納分に充当します。



③換価・取立

給料、預貯金などの債権はそのまま滞納分に充当します。動産や不動産はインターネット公売などで売却換価し、代金を滞納分に充当します。

令和6年度差押件数実績

差押件数	339件
差押配当金額	10,459,351円

税はすべての債権に優先します

自動車ローンなど各種借入れ、生命保険の支払いなど、個人資産形成は納税ができない理由にはなりません。

税務課 納税班 ☎(72)1114

エル タックス 情報 個人住民税の申告はぜひeLTAXをご利用ください

eLTAXから「マイナンバーカード」を利用して個人住民税に関する申告ができます。申告会場に行くことも、申告書の記載・印刷・郵送も必要ありません。スマートフォンやパソコンからeLTAX個人住民税電子申告システムにアクセスしてください。

電子申告には、申告者を特定・確認するためにマイナンバーカードが必要です。

☑ 券面事項入力補助用パスワード(数字4桁)

☑ 署名用電子証明書用パスワード(英数字6~16桁)

の入力が必要です。

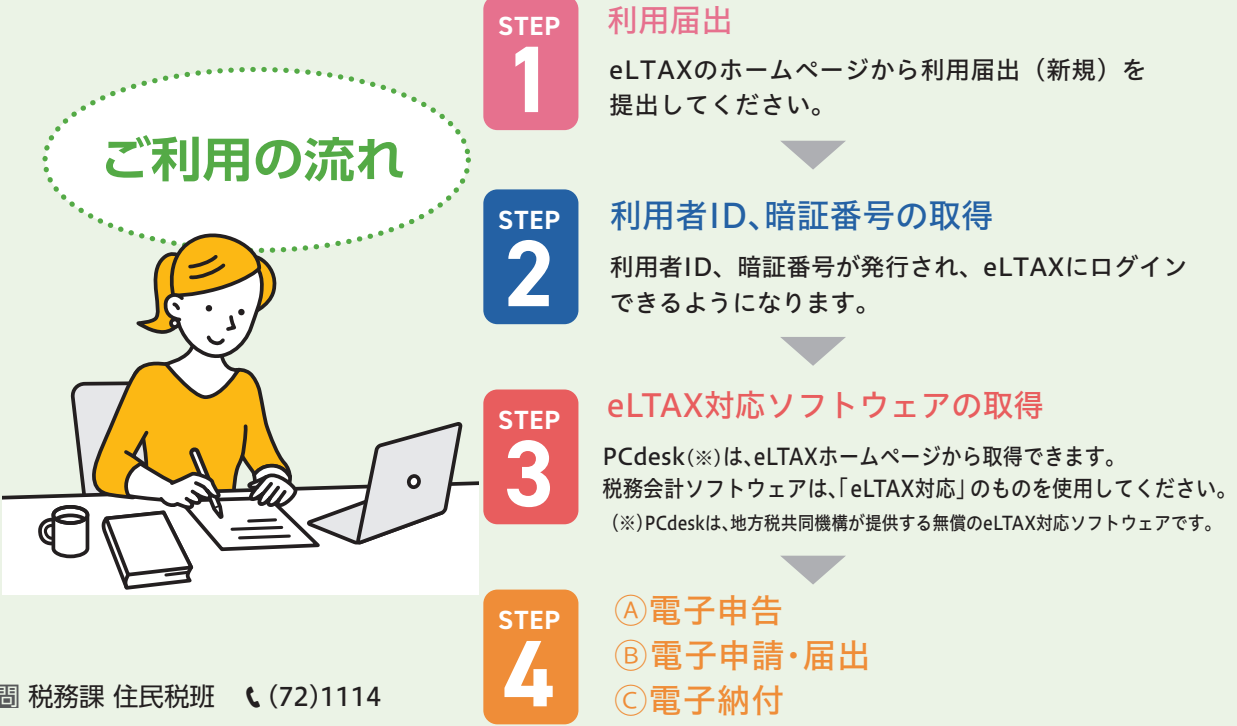
※マイナンバーカードには有効な署名用電子証明書が搭載されている必要があります。

- ・申告内容を確認するため、源泉徴収票など所得金額のわかるものや保険料控除証明書などが必要です。
- ・申告受付完了などのご連絡をするためのメールアドレスが必要です。
- ・マイナンバーカードによる認証を行うため、eLTAXの利用届出(利用者IDの取得)などは必要ありません。



事業所の方へ

給与支払報告書や特別徴収関連手続きは下記の方法をご活用ください。



税務課 住民税班 ☎(72)1114



情報 水道管の凍結防止について

寒さは水道管の大敵です。水道管が凍結しないように凍結防止対策をお願いします。

特に凍結しやすい場所

- 「むき出し」になっている水道管 ○家の北側などで、日の当たらない場所の水道管
- 風当りの強い場所の水道管

水道管の凍結防止の方法

- 「むき出し」になっている水道管や蛇口に、保温材・古い毛布・布きれなどを巻き付け、その上からビニールテープなどを巻いて凍結防止をしてください。
- 寒い冬、寝る前や家を留守にするときはメーターボックス内の止水栓を閉め、家中の蛇口を全部開けて水抜きを行うことも効果的です。



水道管が凍ってしまったら

自然にとけるのを待つか、タオルや布をかぶせて、その上からぬるま湯をまんべんなくかけながら、ゆっくり気長にとかしてください。急に熱湯をかけると、水道管や蛇口が破裂します。

水道管が破裂したら

宅内で水道管が破裂した場合は、メーターボックス内の止水栓を閉めて、すぐに専門業者へ修理を申込みください。

図 建設水道課 水道班 ☎(72)7162

情報 ご存知ですか？国民年金の付加年金制度

国民年金第1号被保険者および任意加入被保険者(65歳以上の方を除く)は、定額保険料(令和7年度月額17,510円)に加えて付加保険料(月額400円)を納めると、老齢基礎年金(65歳から受けられる年金)に、付加年金が加算されて支給されます。付加年金額は、年額「200円×付加保険料納付月数」です。

【例】  
付加保険料を  
20年間納めた場合

納付する額:96,000円(400円×12か月×20年)  
加算される年金額:48,000円/年(200円×12か月×20年)  
この場合1か月あたり4,000円が生涯加算されます。

留意事項

- ・付加年金に加入できるのは、国民年金の第1号被保険者(自営業・農業・学生など)、任意加入被保険者(65歳以上の方を除く)です。
- ・国民年金基金に加入している方は、付加年金に加入できません。
- ・付加保険料の納付を希望される方は、申出書の提出が必要です。
- ・付加保険料の納付は、申込んだ月分からです。さかのぼりでの加入はできません。

図 日田年金事務所 ☎0973(22)6174

※自動音声案内に従いダイヤル②を押し、次の案内でダイヤル②を押すと受付窓口につながります。  
福祉保険課 保険年金班 ☎(72)1115

情報 玖珠町の地域学校協働活動の取組について  
～地域とともにある学校・地域で育てる子ども～

玖珠町教育委員会では、学校と地域が連携した地域学校協働活動として、「学校支援活動」「小学生(放課後)チャレンジ教室」「学びの教室(寺子屋)」の3つの取組を実施しています。  
今回は「小学生(放課後)チャレンジ教室」の活動について紹介します。

小学生(放課後)チャレンジ教室とは…

「放課後における子どもの安心・安全な居場所づくり」を目的とした小学生対象の取組です。  
水曜日の放課後に、森中央小学校、塚脇小学校、北山田小学校、八幡小学校の各学校で、昔遊びや工作、お菓子作り、ホッケーなどの体験教室を行っています。

森中央  
小学校

まが玉  
づくり



塚脇  
小学校

お菓子バッグ  
づくり



北山田  
小学校

どんぐりアート  
づくり



八幡  
小学校

すきやき  
ジャンケン



一緒に活動  
しませんか

地域の中で、子どもたちの健やかな成長を支えていく「小学生(放課後)チャレンジ教室サポーター」を募集しています。どなたでも大歓迎です。興味のある方は、お気軽にお問い合わせください。

図 社会教育課 社会教育班 ☎(72)7151

情報 一般コミュニティ助成事業で森地区  
コミュニティ運営協議会の備品を整備しました！

コミュニティ助成事業は、(一財)自治総合センターが宝くじの社会貢献広報事業の一環として、地域社会の健全な発展と住民福祉の向上に寄与するために行っています。

この事業を活用して、森地区コミュニティ運営協議会が、コミュニティ活動に必要な備品の整備を行いました。今後のさらなるコミュニティ活動の推進が期待されます。

図 みらい創生課 地域力推進班 ☎(72)9031



ワンタッチテント



パソコン



ポータブルバッテリー



情報 **ブックスタート同窓会** 主催：玖珠町母子保健推進協議会



9月30日、玖珠町母子保健推進協議会主催で、今年度3回目のブックスタート同窓会が開催されました。  
今回は「武石防災」の武石 賢一さんをお招きして、乳幼児の家庭内の事故予防・対応についての実演・講演を行いました。「もしものとき」の対応や、大人とは違う乳幼児の心肺蘇生法を学ぶことができ、学びの多い時間となりました。  
ブックスタート同窓会は、広報くすや玖珠町母子保健推進協議会Instagramでお知らせしますので、ぜひご参加ください。



母子保健推進協議会  
instagram  
子育て健康支援課  
健康推進班 ☎(72)2022

情報 **童話の里づくりノート**

**わらべの館を拠点に全町をつなぐまちづくりを目指して**

わらべの館リニューアル事業のスタートに伴い、わらべの館を拠点とした童話の里づくりの可能性について協議する「令和の童話の里づくりを考える会」を設置しました。  
この会では、教育・文化・観光・商業など、あらゆる分野での協議により、町民の主体的なまちづくりへの参画と地域の活性化を図ることを目的としています。各分野から選任された18人の委員とともに、地域振興の具体策を協議していきます。



角牟礼城跡三ノ丸眺望↓

森のまちなみ↑  
★町の魅力発見！  
フィールドワーク



久留島武彦が作詞した『タヤけ小やけ』『穂麦』を歌ってみよう！



くるみの森愛児園 5歳児

ヤギとウサギと  
山で毎日楽しく遊んでいるよ。  
歌も大好き！



動画が観られます

玖珠町アプリ『りんくす』でも  
かわいい歌声が聴けます。

◆『タヤけ小やけ』『穂麦』を歌ってみよう！と思う学校や団体、サークルなどがありましたら童話の里づくり推進室までご連絡ください。

図 童話の里づくり推進室 ☎(77)2210

情報 **観光振興基本計画をつくります！ vol.6**



**基本方針(4つの方向)**

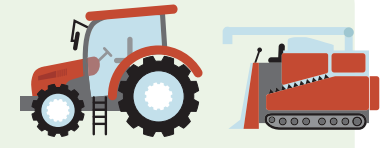
- ① おもてなしと人づくり
  - ② 資源と体験の磨き上げ・周遊促進
  - ③ 情報発信と広域連携
  - ④ 文化・暮らしとの共生と継承
- (※内容は検討中のものです)

**観光は、住んでいる人がその町を自慢すること**

玖珠町では、観光の未来を描く「玖珠町観光振興基本計画」の策定を進めています。これまで実施したヒアリングやアンケートに基づき、基本方針を4つ(左記)に決めました。  
特に大切にしたいのは「①おもてなしと人づくり」です。観光は、建物や風景だけでなく、「人」との出会いや温もりによってこそ、心に響くものです。町民の皆さんには、地域の魅力を発掘して再発見し、それを訪れた観光客に自慢していただきたいと考えています。町民が笑顔で関わりながら観光を少しずつ育てていけるようにしていきたいと思っています。  
計画はまだ策定途中ですが、既存のものを守り「あるものを磨く」を合言葉に、玖珠町らしい人と人がつながる観光のかたちを描いていきます。

図 商工観光政策課 観光振興班 ☎(72)7153

情報 **トラクターやコンバインなどの小型特殊自動車をお持ちの方へ**



地方税法・条例により小型特殊自動車は、『公道を走る、走らない』に関係なく毎年4月1日時点の所有者に軽自動車税(種別割)が課税されます。  
これらは所有をしていることに対して課税の対象となり、小型特殊自動車の登録が必要です。『田や畑でしか使用しない』『工場などの敷地内でしか使用しない』という場合でも、公道走行の有無に関係なく必ずナンバープレートの交付を受けなければなりません。現に所有をしていない場合は廃車の手続きをお願いします。

軽自動車税(種別割)の課税対象となる小型特殊自動車の規格は道路運送車両法施行規則第2条別表第1に規定されています。

車両の種類			該当要件	税額
小型特殊自動車	農耕車	農耕トラクター、刈取脱穀作業車(コンバイン)、田植機、農業用薬剤散布車、農耕用トレーラーなど	最高速度が時速35km/h未満(乗用装置があるもの)	2,400円
	その他	クローラー(運搬車)、フォークリフト、ショベルローダ、タイヤローラ、ロードローラなど	全長4.7m以下、全幅1.7m以下、全高2.8m以下、最高速度15km/h以下、上記のすべてを満たすもの	5,900円

小型特殊自動車の要件を満たさないものは、大型特殊自動車となり、償却資産(固定資産税)の申告対象となります。

申告には、所有者および使用者、メーカー名、型式、車体番号がわかるものを準備の上、税務課までお越しください。

廃車にする場合は、ナンバープレートをご持参ください。(ナンバープレートを紛失している場合は200円の紛失手数料が必要です)

図 税務課 住民税班 ☎(72)1114





募集

## くす天空の輝き研究会 会員募集!

玖珠町は、農家所得の向上および玖珠町のブランド力向上に向けてブランド米「くす天空の輝き」作りを推進しています。

### 【ブランド米「くす天空の輝き」作りの取組内容】

- ①人工衛星システムの活用:生育・作業適期・収穫適期などを予測
- ②特別栽培米:農薬・化学肥料が慣行栽培の2分の1
- ③1等米・粒厚2.00mm以上・低タンパク含有率のお米を厳選



「くす天空の輝き」作りのために、くす天空の輝き研究会の会員を募集します。

#### 会員の条件

- ・玖珠町民で、玖珠町内に1筆10a以上の農地があること
  - ・JAの組合員またはJAの組合員になること(米は、JAへ集荷が条件となるため)
  - ・良食味米作りの勉強会に参加可能なこと
  - ・衛星を利用した水稻栽培システムを利用すること
- ※将来的に、システム利用料の支払いが発生する可能性があります。
- ・品種:ひとめぼれ
  - ・JA米(種子更新、生産履歴が明確であること)
  - ・特別栽培米(JAおおいだ基準)作りをする



くす天空の輝き研究会会員  
申請用二次元コード



#### 申請方法

二次元コードから申請、または右記までご連絡ください。

#### 募集期間

12月1日(月)～令和8年2月28日(土)

☎ 農林課 農政班 ☎ (72)7164





医療費は増加傾向にあり、医療費が増えるとその費用を補うために保険税の引き上げも考えられます。医療費を節約するために、医療機関のかかり方や薬との付き合い方を見直しましょう。

## 医療費を大切に…上手な医療機関のかかり方

### ☑ 「かかりつけ医」を持ちましょう！

安心して日ごろから相談できる「かかりつけ医」を持つことで、継続的な健康管理ができ、病気の予防や早期発見・早期治療につながります。

### ☑ 「診療時間外の受診」は控えましょう！

休日、夜間の受診は割増料金がかかります。緊急性が高いかどうか、よく考えましょう。

休日や夜間に子どもの急病で心配なときは、子ども医療電話相談（#8000）を利用しましょう。

### ☑ 「重複受診」はやめましょう！

同じ病気で、複数の医療機関を受診する「重複受診」は、同じ検査を繰り返すなど医療費のムダになるだけでなく、検査や薬の重複により体にも負担がかかります。

### ☑ 「健康診断」は必ず受けましょう！

病気は自覚症状なく進行することもあります。健康診断は年に1回必ず受けましょう。

## 医療費を大切に…上手な薬との付き合い方

### ① セルフメディケーションを心がけましょう！

セルフメディケーションとは「自分自身の健康に責任を持ち、軽度な身体の不調は自分で手当てすること」です。普段からしっかりと体調管理をして、日常的な軽い症状のときは、医師の処方箋なしで購入できる市販薬（OTC医薬品）を活用しましょう。また、定期的に健診を受けて、正しい知識や生活習慣を身につけましょう。



### ② 「かかりつけ薬局」を持ちましょう！

かかりつけ薬局とは、必ずそこで調剤してもらうと決めている調剤薬局のことです。複数の医療機関にかかっている場合は、薬の重複や飲み合わせをチェックしてくれます。また、薬が余っているときにも相談に乗ってもらえます。

### ③ お薬手帳を活用しましょう！

お薬手帳とは、処方された薬の詳細を記録できる手帳のことです。副作用歴、アレルギーの有無、過去の病気などの情報を伝えられます。お薬手帳は必ず1人1冊にまとめましょう。

### ④ 重複・多剤服薬に注意しましょう！

多くの薬を服用することにより、副作用や薬物有害事象などを起こすことを「ポリファーマシー」と呼びます。薬の種類が多い場合はかかりつけ医や薬剤師に相談しましょう。

### ⑤ ジェネリック医薬品を利用しましょう！

ジェネリック医薬品（後発医薬品）は、特許期間が過ぎた新薬（先発医薬品）と同じ有効成分、同等の効能・効果を持つ安価な医薬品です。利用を希望するときは、かかりつけ医や薬剤師に相談しましょう。

※玖珠町では、現在使用している薬にジェネリック医薬品がある方を対象に、薬を変更した場合の負担金差額通知を、年間3回送付しています。どのくらい節約できるか確認してみましょう。

## 医療費を大切に…リフィル処方箋をご存じですか？

リフィル処方箋とは、症状が安定している患者に対して、同じ処方箋で最大3回まで繰り返し使用できる処方箋のことです。使用できる回数の間は医師の診察を受けなくても薬局で薬を受け取れるため、医療機関に行く必要がなく患者の負担軽減や医療費の軽減にもつながります。

### 《リフィル処方箋の注意点》

- ・リフィル処方箋は、医師が可能と判断した場合が対象となります。
- ・投薬量に限度がある医薬品や湿布薬はリフィル処方箋の対象外です。
- ・受け取り期間が定められており、その期間外では薬を受け取ることができません。





## これからの時期はノロウイルス による食中毒に注意!

冬に発生する食中毒のほとんどがノロウイルスによる食中毒です。しっかり予防し、寒い冬も健康で過ごしましょう。

### 【ノロウイルス予防の4原則】

#### ① 持ち込まない

普段から感染しないように、丁寧な手洗いや日々の健康管理を心がけ、腹痛や下痢などの症状があるときは、食品を直接取り扱う作業をしないようにしましょう。

#### ② につけない

調理などの作業をする前などの「手洗い」をしっかりと行いましょう。

#### ③ やっつける

調理をする際は、食品の中央まで火が通るように、中心温度85～90℃で90秒以上加熱しましょう。

#### ④ 拡げない

ドアノブなどの手がよく触れる部分は次亜塩素酸ナトリウムでこまめに消毒しましょう。



### 風邪対策に水分補給

風邪対策の王道である手洗い、うがいに加えて「水分補給」も大事な予防策のひとつです。風邪やインフルエンザの原因となるウイルスは、乾燥した状態で活発に活動します。水分補給は喉や鼻の粘膜をうるおしてウイルスの侵入を防ぐと同時に、侵入したウイルスを痰や鼻水によって体外に排出する作用を助けます。また、風邪をひいてしまったら発熱や食欲低下、下痢、嘔吐などの症状により体からの水分排出が多くなりますので、普段以上にきちんと水分を補給するようにしましょう。



## アルコールについて 考えてみませんか?

### 1日の適正飲酒量 (純アルコール20g)

年末年始は飲酒の機会が多くなります。健康を守るために、お酒の飲み方を見直してみましょう。

ビール	中ビン1本
日本酒	1合
ワイン	グラス2杯
焼酎20度	0.7合
焼酎25度	0.6合
缶チューハイ	1本半

### 健康を守るための飲酒のルール

#### ○適量を守り、休肝日をつくる。

適量飲酒を心がけ、週2日は肝臓を休める「休肝日」をつくりましょう。

#### ○食事と一緒にゆっくりと味わう

空腹時にお酒を飲むと酔いが回りやすくなります。食事をしながら飲むことでアルコールが肝臓にゆっくり吸収されます。

#### ○お酒と水を交互に飲む

水を飲むことでアルコールによる胃腸への刺激を緩和できます。また、アルコールには利尿作用があり脱水症状を起こしやすいため、水をたっぷり補給してアルコールを体外に排泄しやすくしましょう。

## 12月1日は「世界エイズデー」

レッドリボンは、あなたがエイズに関して偏見をもっていない、エイズとともに生きる人々を差別しないというメッセージです。このレッドリボンの意味を知り、エイズをみんなで考えましょう。

## 第3回 働き世代の健康づくり教室

毎日の隙間時間でできることを一緒に学びましょう!

### 日時

令和8年1月14日(水)午後7時～8時30分(受付:午後6時30分～)

### 場所

くすまちメルサンホール 1階 健康増進室

### 内容

「運動講話・運動実践」

講師:コンディショニングサロンBridge

代表(健康運動指導士) 梯 誠剛 先生

「ミニ栄養講話」

講師:子育て健康支援課 管理栄養士

### 申込方法

①二次元コードから申込

②電話で申込

子育て健康支援課 健康推進班

☎(72)2022



### 申込期限

令和8年1月7日(水)

※運動しやすい服装と運動靴でお越しください。

※治療中の疾患がある方は主治医にご相談の上、ご参加ください。

## 12月の健康カレンダー

### 乳幼児健診・健康相談

#### 【場所】くすまちメルサンホール

4か月児健診(R7年 8月生) 12月19日(金)

7か月児健診(R7年 5月生) 12月19日(金)

11・12か月児健康相談(R6年11、12月生) 12月 3日(水)

1歳6か月児健診(R6年5、6月生) 12月17日(水)

3歳児健診(R4年5、6月生) 12月10日(水)

※受付時間は通知をご確認ください。

## 母子手帳交付

12月9日(火)、24日(水)

令和8年1月8日(木)

【時間】午前9時～午後4時

【場所】玖珠町役場1階7番窓口







## お知らせ -Notice-

### 依存症家族の交流会 「家族のつどい」

アルコール・薬物・ギャンブルなどの依存症を抱える方のご家族へ、情報提供や気持ちの分かち合いを行う「家族のつどい」を開催します。悩みや苦しさを一人で抱えず、参加してみませんか？

【日時】原則毎月第2火曜日  
午後2時～3時

※月により異なる場合がありますので、お問い合わせください。

【場所】大分県こころとからだの相談支援センター（大分市）

【対象】アルコール・薬物・ギャンブルなど依存症を抱える方のご家族

【内容】依存症についてのミニ講座、参加者同士の気持ちの分かち合いなど

【定員】各回先着7人

【参加料】無料（事前申込が必要）

【申込期限】

参加月の第1金曜日 午後5時

☎・☎大分県こころとからだの相談支援センター

☎097(541)6290

### 旧優生保護法相談窓口のお知らせ

旧優生保護法により、病気・障がい理由に、こどもができなくなる手術や妊娠を続けられなくなる処置などを受けた方とご家族は、補償金などを受け取ることができます。詳しくは窓口にお問い合わせください。

【相談窓口】電話相談（専用）

☎097(506)2760

メール相談（専用）

✉sodan12210@pref.oita.jp

FAX:097(506)1735

【受付時間】

午前8時30分～午後5時15分

月～金曜日

（土日祝、年末年始は休み）

※来庁相談をご希望の方、来庁時に配慮（手話通訳・車いすなど）をご希望の方は事前にご連絡ください。  
※県ホームページでも請求手続きについて、ご確認できます。

※希望する方は、無料のサポート弁護士支援が受けられます。

☎大分県福祉保健部 健康政策・感染症対策課

大分県HPIはこちら→



### 大分県最低賃金を「時間額1,035円」に改定

大分県（地域別）最低賃金は、令和8年1月1日から、現行の「時間額954円」から「時間額1,035円」に改正されます。

この最低賃金は、大分県内で雇用されるすべての労働者に適用されます。

※助成金など賃金引上げの支援策もありますので、お気軽にお尋ねください。

☎大分労働局労働基準部 賃金室

☎097(536)3215



## イベント -Event-

### 大分県立 日田高等技術専門校 オープンキャンパス

【日時】12月21日（日）

受付 午前10時10分～

【内容】各科（オフィスビジネス科、ガーデンエクステリア科）で訓練状況の説明、訓練体験を実施し、校内の見学も行います。（正午頃終了予定）  
※参加者にはノベルティグッズ進呈

# 玖珠町自衛隊協力会

## 【会員募集!!】

玖珠町自衛隊協力会では、毎年会員を募集しています。  
会員の皆さまには、自衛隊施設見学などの研修に関するご案内をはじめ、自衛隊関連情報が提供されます。

年会費 個人：1,000円 / 法人：3,000円

問合せ先 玖珠町役場（基地・防災対策課内）

玖珠町自衛隊協力会事務局

☎(72)1891



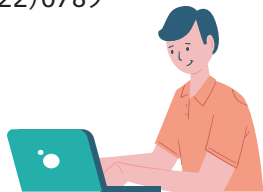


【参加料】無料

※事前予約不要

☎大分県立日田高等技術専門学校

☎0973(22)0789



募集 -Recruitment-

3月訓練受講生募集  
(ハロートレーニング)  
受講料無料!

ハロートレーニングは、仕事をお探しの方を対象とした「公的職業訓練制度」です。キャリアアップや希望する就職を実現するために必要な職業スキルや知識を習得することができます。

【募集コース】

電気設備技術科、ものづくり溶接科

【募集期間】

12月23日(火)～令和8年1月28日(水)

【訓練期間】

令和8年3月3日(火)～8月28日(金)

【見学会】12月2日(火)、16日(火)

【説明会】12月9日(火)、23日(火)

※詳細は、お問い合わせください。

☎ポリテクセンター大分(受講者係)

☎097(529)8615

大分県立日田高等技術専門学校  
在職者セミナー受講生募集  
「竹垣の作り方(基本)講座」

【日時】令和8年1月31日(土)、

2月1日(日)

午前9時～午後4時(昼休憩あり・昼食は各自準備)

【場所】日田高等技術専門学校(日田市)

【対象】企業に在職している方

【内容】透かし垣の代表である四つ目垣、遮蔽垣の代表である建仁寺垣

を作り、知識および技能の向上を目指す。

【定員】10人(先着順)

※作業ができる服装で参加

【受講料】無料

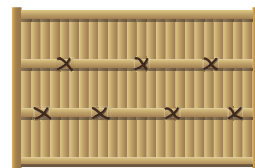
【申込方法】電話で「在職者セミナー受講希望」と、①住所、②氏名、③勤務先、④電話番号をお伝えください。

【申込期間】12月1日(月)～

令和8年1月23日(金)

☎大分県立日田高等技術専門学校

☎0973(22)0789



玖珠郡唯一の“ケータイ屋さん”です!

携帯電話  
スマホの  
ことなら

ドコモショップに  
おまかせください

ドコモショップ玖珠店

0120-36-4168

営業時間 9:30～18:30 木曜定休日

玖珠町大字山田門出289-1(ジョイフル様前)

広告欄

シリーズ 障がい福祉

No. 124

☎福祉保険課 福祉班 ☎(72)1144

障がい福祉にかかわる事業所・施設の紹介

—就労継続支援B型事業所 きりかぶ—

「楠繫株式会社」が運営する「就労継続支援B型事業所きりかぶ」は、平成28年に開所されました。

「きりかぶ」は、事業所内で行う作業と、施設外で行う作業(施設外就労)に取り組んでいます。

事業所内で行う作業は、主にきくらげの袋詰め、漬物やその他加工品の製造販売、洋菓子の製造販売(ケーキ、クッキーなど)、お弁当の配食サービス、リモコンを用いた草刈り機による草刈作業の受注などがあります。

施設外就労では、銭湯の清掃、企業の事務所のトイレ清掃、きくらげやピーマン、ネギの収穫に取り組んでいます。「きりかぶ」の商品は、事業所で販売しているほか、町内では道の駅、トキハ、HIヒロセでも購入できます。

「きりかぶ」の特徴としては、多種多様な作業があるので利用者の得意分野を活かせる作業や、やってみたい作業がある場合には積極的にチャレンジできる体制になっている点です。

【事業所を訪問した職員の感想】

町内で開催される童話祭や土曜夜市などの催しに出店することもあり、たくさんのお客さんと接するなど、普段の作業とは異なる経験ができるのも魅力だと感じました。利用者が報酬として貰える年間の工賃も年々上昇しているようです。施設管理者が企業などに働きかけ、様々な仕事を獲得しているのだという努力が伺えました。事業所見学は事前に連絡があればいつでも対応してくれます。



草刈り機をリモコンで操作する様子



きくらげの袋詰めをする様子

「就労継続支援B型事業所 きりかぶ」  
についてのお問い合わせ

〒879-4403

玖珠町大字帆足233番地の6

☎(72)1022 FAX:(72)1022



## くらしについての 困りごと・ご相談はお気軽に

# 相 談 の ご 案 内

### 行政相談会

「困ったら一人で悩まず行政相談」  
行政の仕事でわからないことや、困っていることはありませんか？行政相談委員は身近な相談相手です。お気軽にご相談ください。

- 日 時：12月8日（月） 午前10時～正午
- 場 所：くすまちメルサンホール1階 研修室
- 相談担当者：行政相談委員 宿利 和昭 さん
- ☎ 総務課 行政班 ☎ (72) 1111

### 行政書士無料相談会

相続、遺言、農地転用、許認可申請、技能実習や外国人雇用、生活および老後の心配ごとなどの相談に応じます。

- ※紛争のおそれのない範囲での相談になります。
- 日 時：12月18日（木） 午後1時15分～3時15分
  - 場 所：玖珠町役場2階202会議室
  - ☎ 総務課 行政班 ☎ (72) 1111
  - 大分県行政書士会日田支部会 ☎090(4487)0771

### 年金相談

要予約

- 日 時：12月17日（水） 午前10時～午後3時
- 場 所：玖珠町役場2階202会議室
- 相談担当者：日田年金事務所職員
- ☎ 日田年金事務所 ☎0973 (22) 6174
- ※自動音声案内に従いダイヤル①を押し、次の案内でダイヤル②を押すと受付窓口につながります。

### 消費者トラブルに関する出張相談

専門の消費生活相談員が、悪質商法、架空請求、多重債務など、身近な消費者トラブルの出張相談を開催します。

- 日 時：12月24日（水） 午前10時～午後4時
- 場 所：玖珠町役場2階202会議室
- ☎ 商工観光政策課 観光振興班 ☎ (72) 7153
- 日田市消費生活センター ☎0973 (22) 9393

### 人権なんでも相談所

どのようなことでもお気軽にご相談ください。  
秘密は堅く守られます。

- 日 時：12月9日（火） 午前10時～午後3時
- 場 所：くすまちメルサンホール1階 研修室
- 相談担当者：人権擁護委員
- ☎ 人権確立・部落差別解消推進課 ☎ (72) 0886

### 無料法律相談

要予約

予約制です。お早目に予約をお願いします。

- 相談日：12月17日（水） 午後1時30分～4時30分
- 場 所：玖珠町老人福祉センター相談室
- 相談員：一木法律事務所 弁護士 一木 俊廣 さん
- ☎ ふれあい総合相談センター ☎ (72) 5001

### 精神保健福祉相談（こころの相談）

要予約

うつ病や認知症などの本人および家族などに対する専門医による医療相談です。

- 相談日：12月11日（木） 午後2時～
- 場 所：玖珠総合庁舎3階相談室
- ※無料（前日の午前中までに要予約）
- ☎ 大分県西部保健所 地域保険課 ☎0973 (23) 3133

### 遺言等無料公証相談

要予約

- 日 時：平日（土・日・祝日を除く）  
午前9時～正午、午後1時～5時
- 場 所：日田公証役場
- 相談担当：日田公証役場公証人
- 相談内容／①遺言のほか、高齢者などの老後の財産管理、土地・建物の賃貸借や売買、金銭の貸し借り、離婚に伴う養育費や財産分与、尊厳死宣言などの公正証書の作成に関する相談、②会社の定款や契約書類の認証などに関する相談③相続問題に関する法律相談
- ☎ 日田公証役場 ☎0973 (24) 6751
- （事前に電話で予約をお願いします。）

### 障がいのある方の相談支援

玖珠町では、障がいのある方やその家族、関係者からの相談を受け、本人の自立した生活のために必要な助言・情報提供・サービス利用の支援などを行っています。

#### 一般的な障がいに関する相談

- ・ すぎのこ村Beeすけっと（くす）  
玖珠町大字塚脇640番地の3（わ～くす・たんぽぽ内）  
☎0973 (27) 6251（日田事業所）
- ・ 地域生活支援センター「はぎの」  
九重町大字町田554番地の1  
☎0973 (78) 8882（九重事務所）

#### 子どもの障がいに関する相談

- ・ こども相談支援センター「のあ」  
玖珠町大字塚脇581番地の3  
☎ (72) 1023

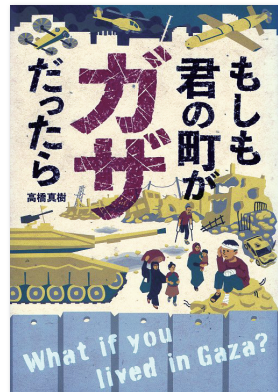
☎ 福祉保険課 福祉班 ☎ (72) 1144





『白魔の檻』

やまぐち み お  
山口 未桜／著  
東京創元社



『もしも君の町が  
ガザだったら』

たかはし まさ き  
高橋 真樹／著  
ポプラ社

『あなたが僕の父』

おの であ ふみのり  
小野寺 史宜／著 双葉社

『りなていの節約食材別！』

かんたんごう か  
簡単豪華なおうちごはん』

り な てい  
RINATY／著 宝島社

なな つ や し ほうせきばこ  
『七ツ屋志のぶの宝石匣25』

に の みや とも こ  
二ノ宮 知子／著 講談社

『10代からのプログラミング教室』

やざわ ひさ お  
矢沢 久雄／著 河出書房新社

『まんいんでーす』

ひらた けい  
平田 景／文・絵 ひさかたチャイルド



## 12月のおもな行事



《えほんの会》

日時

12月3日(水)

工作「フェルトでまんまるお花のコースター」

12月17日(水)

工作「キラキラ飾りが動くシャカシャカ雪だるま」

両日とも 午前10時30分～

場所

わらべの館 図書室



## 今月の休館日

1日月／8日月

15日月／22日月

## 館内整理日

23日 火

(図書室は休館)

## 年末年始休館日のお知らせ

12月28日(日)～令和8年1月5日(月)  
の間、休館します。

※休館中の返却は、図書室玄関左側のブックポストを  
ご活用ください。

令和8年の  
お正月を楽しもう！

## 新春こども祭り

参加無料

日時 令和8年1月10日(土) 午前9時30分～

場所 わらべの館・三島グラウンドなど

開会式(三島グラウンド)

新春 角牟礼登山 午前9時40分～11時30分

【受付時間】9時20分まで ※参加する方は受付が必要です。

【内 容】山の頂上で「宝さがし」や「大声おらび大会」

【準 備 物】歩きやすい服と靴

お正月遊びコーナー 午前10時～11時30分

こままわし・竹馬・羽根つき・凧作り・お手玉・けん玉 など

「三島鍋」と「お楽しみ!大抽選会」 午前11時30分～

午後1時から!!

／まいまいちゃんの／  
「おうたdeかみしばい」  
「バルーングリーティング」

〈主催〉わらベサークル協議会 〈問〉事務局(わらべの館)

先着50人に  
『角牟礼城跡御城印』と  
折り紙わらべ  
『手作り折り紙』  
プレゼント!

オリジナルソングや、  
自作の絵本を使ったステージを  
お届けします。

コンサート後に子どもたちに  
バルーンを作って  
プレゼントします!







## 第37回企画展 柳原白蓮生誕140年記念展

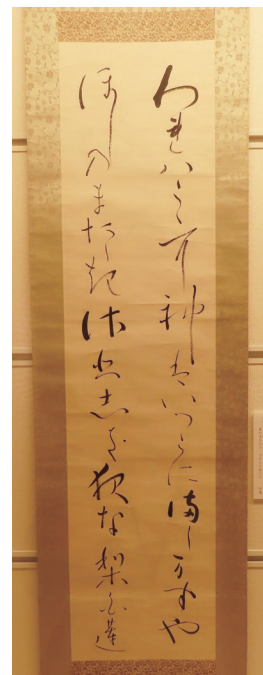
# 直筆で見る白蓮の情景

柳原白蓮生誕140年にちなみ140点の直筆作品を大公開中！  
直筆から浮かび上がるその力強い生き方に心をよせていただきます。

会期残りわずか

12月21日(日)まで

11月15日(土)に  
展示作品の一部入替を実施



作品提供 微霜ギャラリー

## Ieくる 活動中！



Ieくる①「とうとうはじめる 韓国語」



Ieくる②「やっと書ける 韓国語」



Ieくる③「ついに読める 韓国語」

2022年度(令和4年度)、大分県が「東アジア文化都市」に選ばれたことを機に、  
久留島武彦記念館では「言語」「食」「文化芸術」などを学ぶ講座「Ieくる」を立ち上げました。  
今年度も「Ieくる」を通して、玖珠町から東アジア文化交流を実践しています。

『Ieくる』って?? Ieくる【あいくる】=Ie【International Exchange(国際交流)】+くる

『あい』

日本語では「Love(愛)」  
韓国語では「子ども」の意味

『くる』

「久留島武彦記念館」、「久留島武彦」  
日本語の「来る」の意味





## くすまちメルサンホール休館のお知らせ



いつも、くすまちメルサンホールのご利用ありがとうございます。

下記のとおり休館します。  
皆さま、よいお年をお迎えください。



**休館日**

12月29日(月)

▼  
1月3日(土)



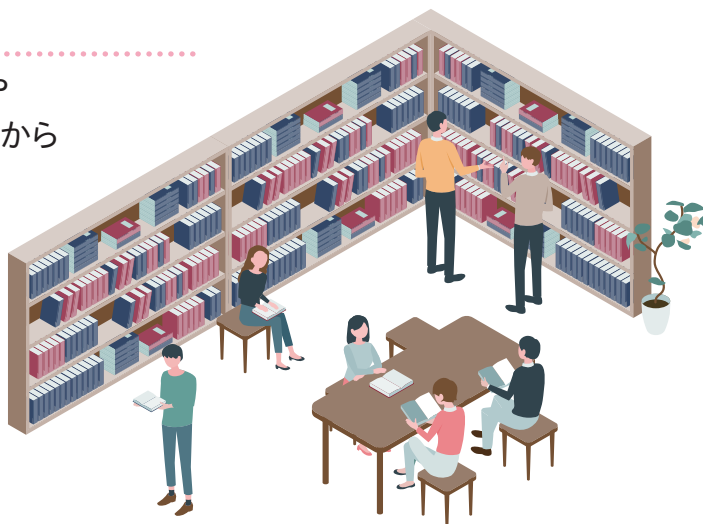
## 中央公民館図書室からお知らせ



- わらべの館とネットワークで、つながっています。
- 貸出・返却がどちらの図書室でもできます。
- 貸出カードは共通です。
- 貸出冊数…1人10冊 ● 貸出期間…2週間
- 開室時間 午前8時30分～午後9時30分  
(12月29日～1月3日はお休み)
- 蔵書数は少ないですが、大活字本や各年齢に応じた本など、わらべの館から貸借しています。
- 本の検索・予約などもできます。

※町外図書館へのご予約は、わらべの館のみです。

みんなの図書室です。  
たくさんの利用をお待ちしています。







## 年末・年始のごみ出しについて



「ごみ収集・資源回収」と「玖珠清掃センター」は  
12月31日(水)から1月4日(日)までの間はお休みします。

### ごみ収集・資源回収

※収集時間は日によって変わることがあります。朝8時30分までに指定の場所に出してください。

※分別されていないもの、指定袋に入れていないもの、指定日以外に出されたものは収集できません。

### 玖珠清掃センターに直接持ち込む場合

町指定のごみ袋に入らない大型のごみや大量のごみは、玖珠清掃センターへ直接持ち込んでください。

玖珠清掃センター

玖珠町大字岩室2068-1 ☎(72)2811

持ち込みできる時間

月～金 午前8時30分～正午、午後1時～4時  
土 午前8時30分～11時30分

### 玖珠清掃センターに 持ち込むことができないもの

購入先や販売店にご相談ください



パソコン、自動車部品類、タイヤ、バッテリー、廃油、塗料、建築廃材、薬品類とその容器(農薬・劇薬)、土石類、がれき類、電気温水器、浴槽、消火器、農業用ビニールと廃プラスチック類、スレート、天井ボード、医療系廃棄物など

※家電4品目(テレビ、洗濯機(衣類乾燥機)、冷蔵庫(冷凍庫)、エアコン)は、家電リサイクル料金とは別に、機器1台につき2,820円(清掃センターからリサイクル業者への運搬料金)が必要になります。

年末は大量のごみが玖珠清掃センターに持ち込まれ混雑します。早めの掃除、片づけをお願いします。分別方法など詳しくは、玖珠町環境カレンダーをご確認ください。

正しい分別による  
ごみの減量化に  
ご協力をお願いします



## 「キャンドルナイト2025・冬」を行います。

12月22日(月)「冬至の日」午後7時～9時

省エネ・節電やCO<sub>2</sub>削減に取り組み、地球環境問題への関心を高めるため  
「キャンドルナイト2025・冬」を実施します。

家庭や  
事業所で  
できること

- ・部屋の明かりを消してキャンドルの明かりを楽しむ
- ・重ね着をして室温の設定を20℃とする
- ・コンセントを抜いて待機電力を削減する
- ・屋外、屋内照明のライトオフ、ライトダウン



※啓発活動の一環として、リサイクルキャンドルを町役場と各自治会館で無料配布します。





# くす おでかけ情報

-Odekake Joho-

最新のおでかけ情報をチェック! /



行事・日時	場 所	お問い合わせ先
<b>ミニトレイン運行</b> 毎週 <b>日曜日</b> 午前10時30分～午後3時30分	豊後森機関庫公園	商工観光政策課 観光振興班 ☎(72)7153
<b>空からサンタといっしょに花火</b> 12月6日(土)午後3時～	玖珠川河川敷	玖珠町観光協会 ☎(72)1313
<b>SL定期清掃</b> 12月14日(日)午前8時～(1時間程度)	豊後森機関庫公園	商工観光政策課 観光振興班 ☎(72)7153
<b>全国語りべ大会</b> 12月14日(日)午前10時～	くすまちメルサンホール	社会教育課 社会教育班 ☎(72)7151
<b>月イチ機関庫マルシェ</b> 12月14日(日)午前10時～午後4時	豊後森機関庫公園	商工観光政策課 観光振興班 ☎(72)7153



## ○ ベビー & キッズルーム ○



日 時	行 事	場 所	詳 細
毎日(土日祝日除く) 午前9時～11時	園庭開放 【事前にご連絡ください】	たかすこども園	☎(72)2325
毎日(土日祝日除く) 午前9時～11時		杉ノ子こども園	☎(73)8120
毎日(土日祝日除く) 午前9時～11時		くすのきこども園	☎(72)4527
毎日(土日祝日除く) 午前10時～11時		くるみ夢愛児園	☎(72)6066
毎日(土日祝日除く) 午前10時～11時30分		くるみの森愛児園	☎(72)0854
毎日(土日祝日除く) 午前10時～11時30分		カトリック玖珠幼稚園	☎(72)1074

子育て支援センター いちごのきもち(睦福社) ☎(72) 4860 開所時間 月～金曜日 午前9時～午後3時(水曜日休館)

日 時	行 事	日 時	行 事
2日(火) 午前10時30分～	おりがみの日	12日(金) 午前10時30分～	お正月制作(紙皿コマ) 【要予約:5組限定】
3日(水) 午前10時30分～	レジンコーム作り 【要予約:10組限定】	15日(月) 午前10時30分～	英語のえほんの日
9日(火) 午前10時30分～	お正月制作(紙皿コマ) 【要予約:5組限定】	23日(火) 午前10時30分～	お誕生会&クリスマス会 【要予約:15組限定】
		26日(金) 午前9時30分～	身体測定

森自治会館 ☎(72)1093

日 時	行 事
10日(水) 午前10時30分～11時30分	★クリスマス会★

玖珠自治会館 ☎(72)1511

日 時	行 事
18日(木) 午前10時30分～11時30分	クリスマス会 【要予約:10組限定】

※わらべの館の行事は、本誌18ページで確認できます。





まいにち  
お手軽!

## くす町 健康レシピ



### 栄養成分

(1人当たり)

エネルギー ..... 74kcal  
タンパク質 ..... 4.8g  
脂質 ..... 4.4g  
炭水化物 ..... 4.8g  
食塩相当量 ..... 1.5g



玖珠町 食生活改善推進協議会

Vol.31

## 白菜とひき肉のスープ

今月は「白菜とひき肉のスープ」を紹介します。

白菜はビタミン、ミネラル、食物繊維などの栄養素をバランス良く含んでいます。特に外葉の緑の濃い葉にはビタミンCが豊富に含まれており、その抗酸化作用により風邪予防や免疫力アップ、肌の調子を整える効果などが期待できます。

ビタミンCは水に溶けやすい性質を持っているため、鍋料理や汁物、煮物などの汁ごといただくメニューに取り入れるのがおすすめです。加熱することでカサが減ってたっぷり摂ることができ、煮込むほどにうま味成分がアップしておいしくなります。

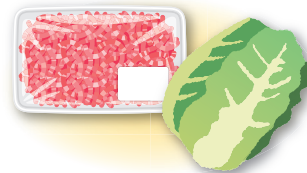
### 材料(2人分)

白菜 ..... 100g  
生しいたけ ..... 3枚(45g)  
しょうが ..... 薄切り2枚(4g)  
豚ひき肉 ..... 50g  
水 ..... 2カップ(400ml)  
A 顆粒中華だし ..... 小さじ2(6g)  
こしょう ..... お好みの量  
片栗粉 ..... 大さじ1(9g)  
水 ..... 大さじ2(30ml)

野菜摂取  
350g

### 作り方

- 1 白菜はざく切り、生しいたけは軸を落として細切り、しょうがは千切りにする。
- 2 鍋に豚ひき肉としょうがを入れて炒め、白菜、生しいたけ、Aを入れて煮る。
- 3 火が通ったらこしょうで味を整え、水溶き片栗粉を加えてとろみをつける。
- 4 器に盛り付けて完成。



## 住み慣れたこの「まち」で自分らしく「くらす」 みんなで介護予防 No.21

最近テレビの音が大  
きくてうるさいわ...

もうすぐ今年も終わるのう。そういえば、  
老人クラブの忘年会は行くかえ？

.....え??

ぼう・ねん・かい! 何??

年をとると耳が遠くなるの  
は仕方ないのかなあ?

最近話し声が大いいわ。そんなに大きな  
声でしゃべらなくても聞こえるよ~

早いうちから補聴器などを  
使って「聞こえ」を改善して、言  
葉を聞き分ける能力を最大限  
発揮することが大切ニャ。

そうか?

### 「ヒアリングフレイル」を知っていますか？

「ヒアリングフレイル」とは聞き取る機能の衰えることです。聞こえにくさから会話が難しくなると、人とのつながりが少なくなり、心身の全体的なフレイルや認知症につながる可能性があります。65歳以上の約半数の方に聞こえの問題があるといわれています。

#### <こんなことはありませんか？>

- ☐ 話しかけても以前より反応しなくなった
- ☐ 外出することがおっくうになった
- ☐ 部屋に引きこもることが多くなった
- ☐ 以前よりも怒りっぽくなった
- ☐ 大好きだったテレビを急にみなくなった
- ☐ 以前に比べ会話が難しくなった

よく見られる症状も、  
実は聴覚機能の低下が  
原因の可能性あります。

加齢以外の原因で難  
聴になることもある  
ニャ。聞こえの変化  
を感じたら、早め  
にかけつけの耳鼻  
咽喉科に相談す  
るニャ!

#### 難聴を放置した場合の認知症リスク



「お茶を楽しみながらみんなで語ろう /

## オレンジカフェくす

参加費  
100円

認知症の方やそのご家族、地域の方々など誰でも参加でき、笑顔になれる交流の場です。介護や福祉の専門職にも相談できます。

場 所	日 時
玖 珠 自 治 会 館	12月 4日(木) 1月 8日(木) 午前10時~
北 山 田 自 治 会 館	12月 5日(金) 1月 9日(金)
八 幡 自 治 会 館	12月 8日(月) 1月19日(月) 午後 2時~
森 自 治 会 館	12月16日(火) 1月20日(火)
くすまちメルサンホール	12月22日(月) 1月26日(月) 午前10時~

## くす雑談会(本人ミーティング)

もの忘れが気になりはじめた方や認知症の診断を受けた方が集まり、日常生活の中で工夫していること、やってみたいことなど、気兼ねなく楽しく語り合う場です。

日時: 12月25日(木) 午前10時~

場所: くすまちメルサンホール

問 玖珠町地域包括支援センター ☎(72)7154  
福祉保険課 高齢者支援班 ☎(72)1115



# 隣保館だより

問 玖珠町隣保館 ☎ (72)0886

## 令和7年度「差別をなくす人権標語」入選作品

8月の「部落差別等あらゆる不当な差別をなくす運動月間」に町内小・中学校の児童・生徒の皆さんに人権標語を募集しました。870人からの応募があり、審査の結果、以下の18点を入選作品として選考しました。入選作品は、看板や短冊などにして町内の学校や公共施設で人権啓発に活用します。

### ○小学生の部

だいじょうぶ ごめんね いえば なかなおり  
八幡小学校 1年 岩田 和武

ありがとう やさしいきもち だいすきだ  
塚脇小学校 1年 尾方 優月

「ありがとう」 たすけてくれた ともだちに  
塚脇小学校 2年 山田 暖

みんなでね ふわふわことば ふやそうよ  
森中央小学校 2年 秋好 陽平

やさしさを つなぎ合わせて えがおのわ  
森中央小学校 3年 岩切 優音

ぜったいに きみのみかた そばにいる  
塚脇小学校 3年 岩田 菜桜

けんかした ごめんね いえた またあした  
塚脇小学校 4年 川野 里紗

あったかい 言葉たくさん 友だちに  
北山田小学校 4年 梶原 彩心

ゆうき だ たちど 止まってる そのの君  
森中央小学校 5年 野中 いぶき

大丈夫 自信をもって やってみて  
北山田小学校 5年 谷瀬 智哉

おもいやり 巡り巡って あなたへと  
北山田小学校 6年 秋好 勇信

その言葉 相手の立場に なってみて  
小田小学校 6年 川邊 叶真

### ○中学生の部

見ぬ差別 気づくまなざし 広めよう  
くす星翔中学校 1年 吉原 聖真

信じるよ あなたの気持ち 嘘じゃない  
くす星翔中学校 1年 浜野 陽翔

胸の奥 見えないからこそ 思いやる  
くす星翔中学校 2年 手島 柚希

人と人 差別のかべを なくそうよ  
くす若草小中学校 8年 小森 颯一

大丈夫？ 聞けるあなたに 金メダル  
くす星翔中学校 3年 溝口 姫依

大丈夫 短所じゃなくて 個性だよ  
くす星翔中学校 3年 井上 瑠芙

隣保館は、あなたの身近な **相談窓口** です。

隣保館では、人権に関すること、生活のこと、就労のことなど様々な相談に応じています。  
町内にお住まいの方であればどなたでも相談ができます(相談無料)。  
相談内容は固く守られていますのでご安心ください。なお、相談は電話でも受け付けていますが、  
相談内容によっては、ご来館が必要な場合もあります。



大分県人権啓発  
イメージキャラクター  
こころちゃん

※玖珠町隣保館(保)、集会所(集)

## 12月の行事予定

11日(木) 午前9時30分～ 茶道教室(保)  
14日(日) 午後1時30分～ 編物教室(保)  
17日(水) 午前9時30分～ 料理教室(集)  
17日(水) 午後3時30分～ 書き方教室(保)

18日(木) 午前9時30分～ 茶道教室(保)  
21日(日) 午後1時30分～ 編物教室(保)  
23日(火) 午後1時30分～ 生花教室(保)  
24日(水) 午後3時30分～ 書き方教室(保)

※ハローワークの求人情報もありますので、お気軽に隣保館にお尋ねください



## 心豊かな世代が育つ 童話の里づくり

### 「言葉」

くす星翔中学校 1年

菅が きこ  
菅家 希心

人は、誰でも心に傷を負うことがあります。誰もが傷つかないなんてことはないでしょう。もし誰かに悪口や陰口を言われたり、暴力を受けたりしたら、その傷は心に深く残り、一生消えないかもしれません。

言葉は、使い方を間違えれば鋭い刃物のように人を傷つける恐ろしい武器にもなり得ます。

では、私たちはどのような言葉を使えば良いのでしょうか。どうすれば、誰もが心を傷つけることなく、幸せだと感じられる毎日を送ることができるのでしょうか。

まず、私は言葉を選ぶことの大切さについて考えてみました。どれほど仲の良い友だちであっても、「死ね」「うざい」「どっか行け」といった言葉を使って良いはずがありません。

私は、仲の良い友だちからそのような言葉を言われ、言葉では言い表せないほど深く傷ついた経験があります。人を馬鹿にしたり、傷つけたりする権利は誰にもありません。たった一つの言葉や行動が大切な命を奪ってしまうことさえあるのです。

だから、親しい友だちでも適切な言葉を選んで話しませんか。また、何かしてもらった時には「ありがとう」、もし相手を傷つけたと感じたら「ごめんね」と、きちんと伝えてみませんか。

自分が何気なく放った言葉が相手にどのような気持ちを与えているか目に見えません。だから、少しでも「相手を傷つけてしまったかな」と感じたなら、勇気を出して謝りましょう。

私は、言葉を正しく使い、お互いを尊重できる良い人間関係を築いていきたいと強く思います。

次に、心の傷と人権について考えました。

心に穴が空いたようなつらい経験をした人はその経験が深く心に残ります。

一度空いた穴は完全に癒えることは難しいです

が、これ以上広がらないように、新たな穴を開けないようにすることはできます。

そのためには、私たち一人ひとりが「人権」を真剣に考え、誰も傷つけないよう心がけることが大切だと考えます。

聞いている周りの人も幸せな気持ちになれる会話のキャッチボールを大人も子どもも誰もがして欲しいです。

傷つく言葉を言われた時、「どうして？私何かしたかな？」と相手に問いかけることはとても勇気のいる行動です。でも、「無理だ」と諦めてはいけません。

一つでも自分が楽になれる方法を探し、絶対に問題を放っておかない方が良いのです。なぜなら、心の穴はどんどん広がり、いつか本当の自分が消えてしまうことだってあるからです。

私も問題から逃げずにしっかり向き合ったからこそ今の自分がいるのだと思います。勇気を出すことが幸せな未来へとつながる大切な一歩だと、私は信じています。

私は『言葉』について考えることで、人を傷つける言葉ではなく、相手が嬉しくなる言葉を積極的に使っていきたいと改めて思いました。

一人ひとりがきちんとした言葉遣いをすることで、傷つく人はきっと少なくなります。

だから、私はこれからも周りの人たちも笑顔になれるような「言葉のキャッチボール」をしていきたいです。



この人権作文について、意見や感想、激励など、お寄せください。また、みなさんの投稿もお待ちしております。  
わたしたちをとりまく様々な不合理や差別性について気づいたことや感じたことを1,200字程度にまとめて、住所、氏名、連絡先電話番号を記入して(匿名も可)、玖珠町教育委員会社会教育課「あなたの人権・わたしの人権」までお届けください。



# にぎりめし

文:玖珠町長 宿利 政和

No.91

とうとう12月がやってきました。

今回は「人口減少対策をどのように考えていますか？」という質問にお答えします。

## 「人口減少対策について」

地域では少子高齢化で人が少なくなり、地域の行事ができなくなったという声をたくさんいただきます。町も人口減少対策には取り組んでいます。特効薬となるものはなかなかありません。いろいろな策を組み合わせ、少しでも人口の減り方を少なくしていきたいと考えています。

昨年、玖珠町の人口は13,000人で、45年前(昭和55年)と比べて58%減っています。中でもここ23年間で、高齢者の人口は7%増え、生まれてくる子どもの数は54%も減っています。

次に、仕事などの関係による転入・転出の社会増減の人口は、平成30年から令和元年にかけて唯一増えています。この時、工業団地に新しい工場が操業し、旧森中学校跡地にサテライトオフィスができて転入者が増えたためです。やはり企業誘致などで“新しい仕事を作っていく”ことが人口を増やすきっかけになると考えています。

また、年代別で見ると、高校や大学を卒業したタイミングで人口は急激に減っています。まずは玖珠で生まれ育った方が、都会に行かずにこの玖珠町に住んで、都会と同水準で給料がいただけるような仕組みづくりが必要になってくると思います。

“若い人が暮らしやすい環境”を整えていき、若い年代の方が増えれば、結果として生まれてくる子どもの数も増えるのではと予測しています。

私たちも頑張ります。皆さんもご協力よろしく願いします。

にぎりめしコーナーへの質問は広報くすのクロスワードの回答から応募いただけます。どしどしお寄せください！



動画がみられます



わたしの  
メッセージは  
こちらから。



## くす町

## 概況

人口と世帯(前月比)



人口	13,478人	前月比	-24
世帯数	6,500戸	前月比	+1
男	6,508人	前月比	-14
女	6,970人	前月比	-10

※令和7年10月末現在

## お誕生おめでとう(敬称略)

氏名 届出人 自治区名

ひめの 姫野 ふうせい 颯晴 さん 直 人 妙 大 寺



## おくやみ申し上げます(敬称略)

氏名 年齢 届出人 自治区名

渡邊 熊太	93	英 二	杉 河 内
吉野 照子	89	昭 治	昭和町3~1
藤原チカエ	86	渡邊克之	中 通
長柄ミドリ	90	眞 司	石 坂
藤本アサ子	100	裕 一	五 月 町
梶原 末男	86	勇 二	田 能 原
日 野 稔	78	諭	錨 田
詣坂フユ子	89	文 明	田 の 口
衛藤 正敏	73	靖 代	今村団地
梶原 政由	86	敏 弘	瀬 戸 口
日隈八千代	85	靖 則	山 王

令和7年10月9日から11月8日までに届出のあった町内居住の出生児と死亡者

(ご家族が町報への掲載を希望された方のみ)

☎ 住民課 総合窓口班 ☎ (72)1113

令和7年  
交通事故の概況  
※令和7年10月末現在(速報値)

地域別	人身事故 発生件数	物損事故 発生件数	発生件数 計	死 者 (人)	負傷者 (人)
北山田		42	42		
森	1	25	26	1	
中 央	6	39	45		6
玖 珠	8	142	150		9
西 部		8	8		
八 幡		4	4		
山 浦		9	9		
古 後		3	3		
小 計	15	272	287	1	15



# 12月の実弾射撃

危険ですから立入らないでください

実施日 ( )は予備日	立入禁止時間		使用弾着地等 ( )は予備	訓練区分 ( )は予備
	自	至		
1	9:00	20:00	第2弾着地	射撃
2	6:00	13:00	第2弾着地	射撃
3	7:00	20:00	第1弾着地、扇山領収射場	射撃
4	7:00	20:00	第1・2弾着地、扇山領収射場	射撃
5	6:00	20:00	第1弾着地、仲畑山	射撃
(6)	(6:00)	(20:00)	(第1弾着地)	(射撃)
7・8	7:00	20:00	第2弾着地	射撃
10	9:00	24:00	全 域	訓練
11~13	7:00	17:00	扇山領収射場	射撃
	終 日		全 域	訓練
14	終 日		全 域	訓練
	(7:00)	(17:00)	(扇山領収射場)	(射撃)
15	0:00	17:00	全 域	訓練
16	9:00	15:00	仲畑山	爆破
17	9:00	15:00	第2弾着地、仲畑山	射撃、爆破
18	8:00	15:00	第2弾着地、坂山	射撃、爆破
19	6:00	20:00	第1弾着地	射撃
	(7:00)	(15:00)	(第2弾着地、坂山)	(射撃、爆破)
20	6:00	20:00	第1・2弾着地	射撃
21	7:00	15:00	第2弾着地	射撃
22	6:00	20:00	第1・2弾着地	射撃
(23)	(6:00)	(20:00)	(第1・2弾着地)	(射撃)
25~31	終 日		全 域	有害鳥獣駆除

※      特に大きな音が発生する日

※ 演習場内は、許可(放牧・採草)を受けている人以外は立入禁止です。

## 12月のごみ出しカレンダー



### 第3分別

(金属類・電気製品・飲料用以外の缶など)

4日(木) 日出生・八幡・古後地区  
(池の原団地・井の尻を含む)

### 第4分別

(発泡スチロール・食品トレイ・弁当ガラなど)

5日(金) 森地区  
12日(金) 玖珠地区  
19日(金) 山浦・小田・北山田地区  
(四日市・十の釣を含む)  
26日(金) 日出生・八幡・古後地区  
(池の原団地・井の尻を含む)



ごみの分別検索

### 古紙回収

(新聞紙・ダンボール・本・雑誌・その他紙類など)

6日(土) 八幡・古後地区  
(池の原団地・井の尻を含む)  
13日(土) 森・日出生地区(十の釣を含む)  
20日(土) 玖珠・小田地区  
27日(土) 北山田・山浦地区(四日市を含む)

## 12月の納税

12月分

納期限 1月 5日(月)

※口座振替日 1月 5日(月)

- 固定資産税: 3期
- 介護保険料: 9期
- 国民健康保険税: 9期
- 後期高齢者医療保険料: 6期

☎ 税務課 住民税班 ☎ (72)1114

## 農業委員会

農地の売買・賃借・転用許可申請を行う人は、受付締切日までに申請書を提出してください。

申請受付期間 / 12月22日(月)~25日(木)

開催日時 / 令和8年1月9日(金)午後3時  
場 所 / 玖珠町役場3階 大会議室

※ 上記の開催日時・場所は変更する場合があります。  
農業委員会事務局にご確認ください。

☎ 農業委員会事務局 ☎ (72)1175

## 12月と年始の休日当番医と当番歯科 (市外局番0973)

休日当番医				当番歯科		
12月 7日(日)	北山田クリニック	戸畑	73-2030			
12月14日(日)	友成医院 (町田)	九重町田	78-8811			
12月21日(日)	小中病院	塚脇	72-2167			
12月28日(日)	麻生消化器科内科	山田	72-7100	合原歯科医院	日田	22-5305
12月29日(月)	長内科小児科胃腸科医院	帆足	72-2143	井上歯科医院	日田	22-3305
12月30日(火)	協心橋病院	帆足	72-2135	北山歯科医院	日田	52-3553
12月31日(水)	井上医院	九重恵良	76-2711	高田歯科醫院	日田	28-7019
1月 1日(木)	三池循環器内科クリニック	塚脇	72-6101	よしまさ歯科	日田	23-8148
1月 2日(金)	玖珠記念病院	塚脇	72-1127	あそう歯科医院	九重右田	76-2310
1月 3日(土)	溪和ファミリークリニック	九重町田	78-8088	ごとう歯科医院	日田	22-0002
1月 4日(日)	ともなり脳神経外科	塚脇	72-0550	アップル歯科医院	日田	24-7710

※ 令和8年1月4日(日) はともなり脳神経外科です。友成医院ではありませんので、ご注意ください。



デジタル広報  
(カタログポケット)で  
たくさんの画像を  
公開中!



Catalog  
Pocket  
カタポケ

無料 FREE



玖珠町公式  
アプリ



りんくす

玖珠町公式  
LINE



るつくす



にしむら ゆうすけ  
**西村 優佑さん**  
お誕生日おめでとう!  
お母さんも、おとうも、  
家族みんな優佑のこ  
とが大好きだよ♡

令和4年12月14日◎京将



ひめの てんせい  
**姫野 天晴さん**  
3歳のお誕生日おめで  
とう!これからも元気  
いっぱいたくさん笑っ  
て育ってね♡

令和4年12月19日◎直人



さとう あおは  
**佐藤 蒼華さん**  
2歳のお誕生日おめで  
とう!おてんば娘な蒼  
ちゃん♡これからも元  
気にすくすく育ってね。

令和5年12月8日◎竜生



かじわら しゅか  
**梶原 朱叶さん**  
2歳の誕生日おめで  
とう!元気におおきく  
なってくれてありがと  
う!大好きだよ♡

令和5年12月18日◎崇寛



かねおか あやな  
**兼岡 愛菜さん**  
お誕生日おめでとう♡  
お兄ちゃんとたくさん  
遊んで元気いっぱい大  
きくなあれ!大好き♡

令和6年12月2日◎勇介



かとう じゅん  
**加藤 潤さん**  
1歳おめでとう!!お姉  
ちゃんと仲良くいっぱ  
い遊んで、可愛い笑顔  
たくさん見せてね☆

令和6年12月9日◎聖人



かわの すい  
**河野 珠衣さん**  
1歳のお誕生日おめで  
とう♡元気すぎる珠  
衣ちゃん!これからも  
すくすく育ってね!

令和6年12月10日◎辰哉



きのした ねお  
**木下 寧櫻さん**  
お誕生日おめでとう♡  
これからもみんなに  
可愛がられたくさんの  
笑顔見せてね♡らぶ

令和6年12月19日◎寿康



おおもり りつ  
**大森 律さん**  
1歳のお誕生日おめで  
とう!大好きなお兄  
ちゃんと仲良く元気  
に大きくなってね☆

令和6年12月27日◎聡

/// 掲載月に誕生日を迎える町内にお住まいのお子さま(3歳の誕生日まで)を広報くすで紹介しませんか? ///

写真、名前(ふりがな)、保護者の氏名、コメント(40文字以内)を添えてご応募ください。

入力フォーム(二次元コード)から送信または、みらい創生課 地域力推進班へお持ちください。

※ご持参いただいた写真の返却はできません。※紙面の都合により掲載できないことがあります。

※フォームで応募された方へは、送信完了メール(自動)が送られ、後日担当から確認のメールをお送りします。

確認のメールが届かない場合は、直接お電話でご連絡ください。※☒[koho@town.kusu.oita.jp](mailto:koho@town.kusu.oita.jp)からも応募できます。

1月号の  
締め切り  
12月10日(水)



入力フォーム

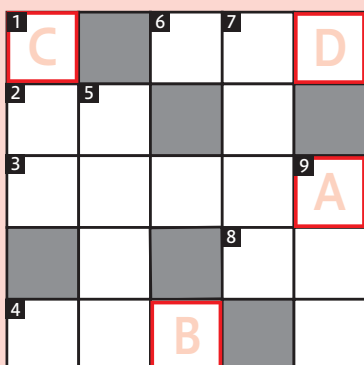
プレゼント  
付き!

## クロスワード



ヒントを参考に□に文字をいれて完成させよう!

正解者の中から抽選で2名様に  
「クオカード(500円分)」をプレゼント!  
※当選者の発表は、発送をもってかえさせていただきます。



たての  
カギ

- 飲み物を入れるときは持たれて、試合では争われる。これはなに?
- お店で人気のある商品を何という?
- 今は公園として整備されている玖珠町の鉄道遺産は?
- 寒くなると汗をかかない分、○○○が近くなる。



よこの  
カギ

- 知識が豊富で、こだわりが強い人のことを何という?
- クリスマス。枕元にあってうれしいものは?
- タネがあるのに、タネが見えない。これはなに?
- 玄関や部屋の入口にあって、またがないと入れないものは?
- 好きな人に抱く気持ちと、池にいる魚の名前、どちらも同じ読み方の言葉は? 答え **A B C D**



11月号の答え  
「かぼちゃ」

ヤ	ク		イ	カ
マ	ツ	タ	ケ	
メ		ネ		ト
	イ	モ	バン	
チ	ン	ミ		ボ

ハガキにキーワードと郵便番号、住所、氏名、年齢、電話番号、  
今月のお気に入りの記事、町長にひとこと聞いてみたいことを  
書いて下記にご応募ください。

〒879-4492 玖珠郡玖珠町大字帆足268番地の5  
玖珠町役場 みらい創生課

12月15日(月)まで消印有効

こちらの二次元  
コードからもご  
応募できます▶







# わが家のアイドル

12  
がつ



にしむら ゆうすけ  
**西村 優佑さん**  
お誕生日おめでとう!  
お母さんも、おとうも、  
家族みんな優佑のこ  
とが大好きだよ♡

令和4年12月14日◎京将



ひめの てんせい  
**姫野 天晴さん**  
3歳のお誕生日おめで  
とう!これからも元気  
いっぱいたくさん笑っ  
て育ってね♡

令和4年12月19日◎直人



さとう あおは  
**佐藤 蒼華さん**  
2歳のお誕生日おめで  
とう!おてんば娘な蒼  
ちゃん♡これからも元  
気にすくすく育ってね。

令和5年12月8日◎竜生



かじわら しゅか  
**梶原 朱叶さん**  
2歳の誕生日おめで  
とう!元気に大き  
なってくれてありが  
とう!大好きだよ♡

令和5年12月18日◎崇寛



かねおか あやな  
**兼岡 愛菜さん**  
お誕生日おめでとう♡  
お兄ちゃんとたくさん  
遊んで元気いっぱい大  
きくなあれ!大好き♡

令和6年12月2日◎勇介



かとう じゅん  
**加藤 潤さん**  
1歳おめでとう!!お姉  
ちゃんと仲良くいっ  
ぱい遊んで、可愛い笑顔  
たくさん見せてね☆

令和6年12月9日◎聖人



かわの すい  
**河野 珠衣さん**  
1歳のお誕生日おめで  
とう♡元気に  
大きくなあれ!これから  
すくすく育ってね!

令和6年12月10日◎辰哉



きのした ねお  
**木下 寧櫻さん**  
お誕生日おめでとう♡  
これからもみんなに  
可愛がられたくさんの  
笑顔見せてね♡らぶ

令和6年12月19日◎寿康



おおもり りつ  
**大森 律さん**  
1歳のお誕生日おめで  
とう!大好きなお兄  
ちゃんと仲良く元  
気に大きくなってね☆

令和6年12月27日◎聡

/// 掲載月に誕生日を迎える町内にお住まいのお子さま(3歳の誕生日まで)を広報くすで紹介しませんか? ///

写真、名前(ふりがな)、保護者の氏名、コメント(40文字以内)を添えてご応募ください。

入力フォーム(二次元コード)から送信または、みらい創生課 地域力推進班へお持ちください。

※ご持参いただいた写真の返却はできません。※紙面の都合により掲載できないことがあります。

※フォームで応募された方へは、送信完了メール(自動)が送られ、後日担当から確認のメールをお送りします。

確認のメールが届かない場合は、直接お電話でご連絡ください。※☒koho@town.kusu.oita.jpからも応募できます。

1月号の  
締め切り  
12月10日(水)



入力フォーム

プレゼント  
付き!

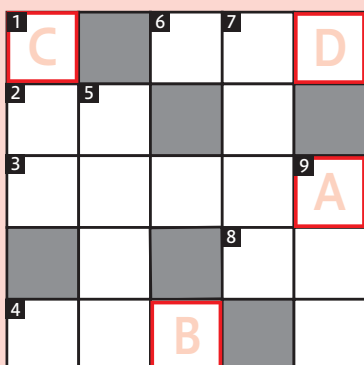
## クロスワード



正解者の中から抽選で2名様に  
「クオカード(500円分)」をプレゼント!

※当選者の発表は、発送をもってかえさせていただきます。

ヒントを参考に□に文字をいれて完成させよう!



たてのカギ

- 飲み物を入れるときは持たれて、試合では争われる。これはなに?
- お店で人気のある商品を何という?
- 今は公園として整備されている玖珠町の鉄道遺産は?
- 寒くなると汗をかかない分、○○○が近くなる。

よこのカギ

- 知識が豊富で、こだわりが強い人のことを何という?
- クリスマス。枕元にあってうれしいものは?
- タネがあるのに、タネが見えない。これはなに?
- 玄関や部屋の入口にあって、またがないと入れないものは?
- 好きな人に抱く気持ちと、池にいる魚の名前、どちらも同じ読み方の言葉は?

答え **A B C D**

11月号の答え  
「かぼちゃ」

ヤ	ク		イ	カ
マ	ツ	タ	ケ	
メ		ネ		ト
	イ	モ	バン	
チ	ン	ミ		ボ

ハガキにキーワードと郵便番号、住所、氏名、年齢、電話番号、  
今月のお気に入りの記事、町長にひとこと聞いてみたいことを  
書いて下記にご応募ください。

〒879-4492 玖珠郡玖珠町大字帆足268番地の5  
玖珠町役場 みらい創生課

12月15日(月)まで消印有効

こちらの二次元  
コードからもご  
応募できます▶

